

MANUAL DE INSTRUÇÕES

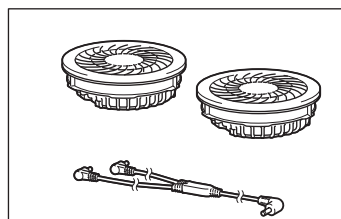
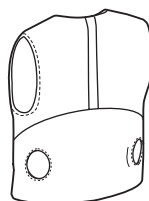
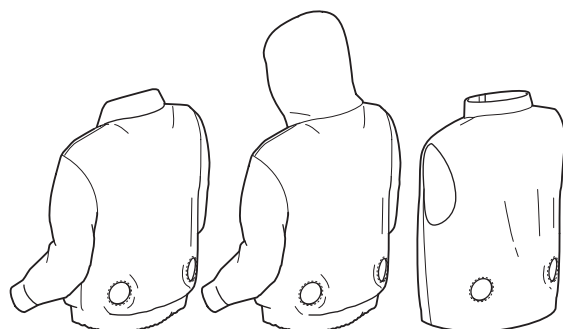


Jaqueta Ventilada a Bateria

DFJ212A / DFJ213A / DFJ214A /
DFJ216A / DFJ312A / DFJ416A

Colete Ventilado a Bateria

DFV210A / DFV214A



Leia este manual antes de usar a ferramenta.

ESPECIFICAÇÕES

Especificações da jaqueta/colete

Tipo		Jaqueta					Colete		
Modelo		DFJ212A	DFJ213A	DFJ214A	DFJ216A	DFJ312A	DFJ416A	DFV210A	DFV214A
Material	Externo	100% poliéster				100% algodão	100% poliéster		
	Forro	100% poliéster			-	100% algodão	100% poliéster		
	Bolso	100% poliéster				100% algodão	100% poliéster		
	Ombreira	-					100% náilon	-	
Característica	Bolso para bateria	✓	✓	✓	✓	✓	✓	✓	-
	Abertura para acesso direto ao bolso (sob o forro)	-	-	-	-	-	-	-	✓
	Bolso de malha para bolsa de gelo	-	-	-	✓	-	-	-	-
	Capuz	✓	-	-	-	-	-	-	-
	Ombreira	-	-	-	-	-	✓	-	-
	Manga removível	-	-	-	-	✓	✓	-	-
	Refletor de luz	-	-	✓	-	-	-	-	-
Fivela dianteira	-	-	-	-	-	-	-	✓	

Especificações do porta-bateria (acessório opcional)

Modelo	Porta-bateria para bateria LXT	Porta-bateria para bateria CXT
Tensão nominal	C.C. 14,4 V C.C. 18 V	C.C. 10,8 V - 12 V máx.
Bateria	BL1415N / BL1430B / BL1440 / BL1460B BL1815N / BL1820B / BL1830B / BL1840B / BL1850B / BL1860B	BL1016 / BL1021B / BL1041B
Porta USB de alimentação	C.C. 5 V, 2,4 A, tipo A	

Especificações da bateria BL1055B (acessório opcional)

Tensão nominal	C.C. 10,8 V
Porta USB de alimentação	C.C. 5 V, 1,5 A, tipo C

- Em virtude de nosso programa contínuo de pesquisa e desenvolvimento, as especificações contidas neste documento estão sujeitas a alterações sem aviso prévio.
- As especificações e a bateria podem diferir de um país para outro.
- Alguns dos carregadores e baterias listados acima podem não estar disponíveis na sua região de residência.

AVISO: Use somente as baterias listadas acima. O uso de outras baterias pode provocar ferimentos e/ou incêndios.

Tempo de operação

Unidade: hora

Velocidade do ar	Bateria			
	BL1055B	BL1041B	BL1430B	BL1860B
4	6,5	4,0	4,5	10,0
3	10,0	6,5	7,0	16,0
2	18,5	12,0	13,5	29,5
1	40,5	27,5	31,0	68,0

- Os tempos de operação na tabela acima são apenas valores de referência aproximados. Eles podem diferir dos tempos de operação efetivos.
- Os tempos de operação podem diferir de acordo com o tipo de bateria, status da carga e condições de uso.

Símbolos

Alguns dos símbolos a seguir são usados para o produto. Certifique-se de compreender o significado deles antes do uso.

	Leia o manual de instruções.
	Lavar à máquina em ciclo delicado, a uma temperatura máxima de 30 °C.
	Lavar à máquina em ciclo delicado, a uma temperatura máxima de 40 °C.
	Lavar à máquina em lavadora doméstica ou comercial, usando o ciclo delicado.
	Não usar alvejante.
	Secar pendurado, à sombra.
	Não torcer.
	Passar a ferro, a temperaturas baixas (máxima de 110 °C).
	Passar a ferro a temperaturas médias (máxima de 150 °C).
	Não passar a ferro.
	Não lavar a seco.
	Não secar em secadora.
	Apenas para países da UE Devido à presença de componentes perigosos nos equipamentos, resíduos de equipamentos elétricos e eletrônicos, acumuladores e baterias podem gerar impactos negativos sobre o meio ambiente e a saúde humana. Não descarte aparelhos elétricos e eletrônicos ou baterias juntamente com o lixo doméstico! De acordo com a Diretiva Europeia relativa aos resíduos de equipamentos elétricos e eletrônicos, e a acumuladores, baterias e os resíduos destes, bem como sua adaptação como legislação nacional, resíduos de equipamentos elétricos e eletrônicos, baterias e acumuladores devem ser armazenados separadamente e enviados para um ponto de coleta de resíduos municipais separado, que opere em conformidade com as regulamentações de proteção ambiental. Isso é indicado pelo símbolo da lixeira com um X afixado no equipamento.

Indicação de uso

A jaqueta ventilada e o colete ventilado são indicados para resfriar a temperatura do seu corpo.

AVISOS DE SEGURANÇA

AVISO: Leia todos os avisos de segurança e todas as instruções. O não cumprimento dos avisos e das instruções pode resultar em choque elétrico, incêndio e/ou lesões graves.

Guarde todos esses avisos e instruções para futuras referências.

1. **Nunca use a jaqueta ventilada quando a temperatura ultrapassar 50°C. Evite também usar em condições de alta umidade.** Fazer isso pode provocar queimaduras.
2. **Não use a jaqueta diretamente sobre a pele.**
3. **Não use a jaqueta se estiver sob influência de drogas, álcool ou medicamentos.**
4. **Não durma enquanto estiver usando a jaqueta.** Uma redução acentuada da temperatura corporal pode prejudicar a sua saúde.
5. **Crianças, pessoas portadoras de deficiência, ou qualquer outra pessoa sem sensibilidade à temperatura, por exemplo, pessoas com circulação sanguínea deficiente, devem evitar usar a jaqueta.**
6. **Este aparelho não se destina ao uso médico em hospitais.**
7. **Não use a jaqueta para outra finalidade além daquela para a qual ela se destina.**
8. **Se perceber alguma coisa anormal, desligue a jaqueta e retire o porta-bateria imediatamente.**
9. **Se a causa da anormalidade for encontrada, entre em contato com seu centro de assistência técnica local para providenciar reparos.**
10. **Não pise na jaqueta ventilada, não a jogue e nem a use de forma descuidada.**
11. **Não coloque o dedo nem objetos estranhos no ventilador.**
12. **Não sobre ar comprimido no ventilador. Não coloque pequenos gravetos no ventilador.** Fazer isso pode danificar o ventilador e o motor.
13. **Não ligue a jaqueta ventilada se não a estiver usando.**
14. **Não use a jaqueta ventilada em locais em que possa ocorrer a geração de chamas ou faíscas.** O ventilador poderia pegar fogo ou emitir faíscas e provocar um incêndio ou queimaduras.
15. **Selecione a velocidade apropriada do ventilador, de acordo com o ambiente de utilização para uso contínuo.**
16. **Não use nenhuma outra roupa sobre a jaqueta ventilada.**
17. **Mantenha a plaqueta de identificação do ventilador. Se ela se tornar ilegível ou for perdida, entre em contato com seu centro de assistência técnica local para reparar o problema.**
18. **Antes de lavar, retire o ventilador e o porta-bateria e remova a bateria. Lave somente a jaqueta.**
19. **Não deixe a jaqueta ventilada em um local sujeito a altas temperaturas, como por exemplo em um veículo estacionado ao sol.** Isso pode fazer com que componentes plásticos derretam e sofram danos.

20. Quando for guardar a jaqueta por períodos de tempo prolongados, retire o porta-bateria e a bateria da jaqueta e retire a bateria do porta-bateria.
21. Ao guardar, mantenha a jaqueta ventilada, os ventiladores, o porta-bateria e a bateria fora do alcance de crianças.
22. Não use a jaqueta ventilada quando executar operações de soldagem ou que usem uma esmerilhadeira. A entrada de fagulhas no ventilador poderá provocar um incêndio.
23. Mantenha os cabelos e roupas afastados do ventilador. Eles podem ficar presos nas partes móveis do ventilador.
13. Quando a bateria não estiver em uso, mantenha-a longe de outros objetos metálicos, como cliques, moedas, chaves, pregos, parafusos, etc., que podem conectar um terminal ao outro. O curto-circuito dos terminais da bateria pode causar queimaduras ou incêndio.
14. Sob condições extremas, a bateria pode ejetar líquido; evite contato com tal líquido. Se ocorrer um contato acidental, lave com água. Se o líquido entrar nos olhos, procure também assistência médica. O líquido ejetado pela bateria pode causar irritação e queimaduras.
15. Não use bateria ou ventilador danificados ou adulterados. Baterias danificadas ou adulteradas podem apresentar um comportamento imprevisível, resultando em incêndio, explosão ou risco de ferimentos.

Segurança elétrica

1. Não exponha a jaqueta à chuva ou condições de umidade. Evite que os componentes elétricos entrem em contato com água. A entrada de água na jaqueta pode aumentar o risco de choques elétricos.
2. Não manuseie o cabo nem a bateria com as mãos molhadas ou engorduradas.
3. Não use a jaqueta ventilada se o cabo ou o plugue estiverem danificados.
4. Não use o cabo indevidamente. Nunca use o cabo para carregar, puxar ou desconectar da tomada a jaqueta. Mantenha o cabo afastado do calor, óleo e de bordas cortantes.
5. Não deixe nenhum cabo desconectado enquanto a energia da bateria estiver sendo fornecida. Crianças pequenas podem colocar o plugue energizado na boca e se ferir.
6. Nunca use o cabo fornecido com outros aparelhos além do ventilador.
7. Não insira pregos, fios ou outros itens na porta USB de alimentação. Fazer isso pode provocar curtos-circuitos, os quais podem gerar fumaça ou incêndios.
8. Não conecte a fonte de alimentação à porta USB. A porta USB se destina somente ao carregamento de dispositivos de baixa tensão. Coloque sempre a tampa sobre a porta USB quando não estiver carregando um dispositivo de baixa tensão. Se isso não for feito, haverá um risco de incêndio.
9. Evite ligar o aparelho acidentalmente. Certifique-se de que o interruptor está na posição desligada antes de conectar a bateria, ou de recolher ou transportar o aparelho. Transportar o aparelho com o dedo no interruptor, ou energizar o aparelho com o interruptor ligado, favorece a ocorrência de acidentes.
10. Desconecte a bateria do aparelho ou coloque o interruptor na posição travada ou desligada antes de fazer ajustes, trocar acessórios ou guardar o aparelho. Estas medidas preventivas de segurança reduzem o risco de o aparelho ser acionado acidentalmente.
11. Use somente o carregador especificado pelo fabricante para recarregar. Um carregador adequado para um tipo de bateria pode provocar um risco de incêndio se usado com outro tipo de bateria.
12. Use somente as baterias especificamente designadas. O uso de outras baterias pode provocar riscos de incêndio e ferimentos.
16. Não exponha a bateria ou o ventilador ao fogo ou a temperaturas excessivas. A exposição ao fogo ou a temperaturas acima de 130 °C pode causar explosão.
17. Siga todas as instruções de carga e não carregue a bateria ou o ventilador fora da faixa de temperatura especificada nas instruções. Carregar incorretamente, ou a temperaturas fora da faixa especificada, pode danificar a bateria e aumentar o risco de incêndio.
18. Providencie para que a manutenção e os reparos sejam realizados por pessoal qualificado, utilizando somente peças de reposição idênticas. Isto garantirá que a segurança do produto seja mantida.
19. Não modifique nem tente reparar o aparelho ou a bateria, exceto conforme indicado nas instruções de uso e cuidados.

Instruções de segurança importantes para o cartucho da bateria

1. Antes de utilizar a bateria, leia todas as instruções e notas de precaução do (1) carregador de bateria, da (2) bateria e do (3) produto usando a bateria.
2. Não desmonte nem adultere a bateria. Isto poderia resultar em incêndio, aquecimento excessivo ou explosão.
3. Se o tempo de operação se tornar excessivamente mais curto, pare imediatamente a operação. Operação nessas condições poderá resultar em superaquecimento, possíveis queimaduras e até explosão.
4. Caso caia eletrólitos em seus olhos, lave-os com água limpa e procure assistência de um médico imediatamente. Esse acidente pode resultar na perda de visão.
5. Não provoque um curto-circuito na bateria:
 - (1) Não toque nos terminais com nenhum material condutor.
 - (2) Não guarde a bateria junto com outros objetos metálicos, tais como pregos, moedas, etc.
 - (3) Não exponha a bateria à chuva ou água. Um curto-circuito na bateria pode causar sobrecarga de corrente, aquecimento excessivo ou possíveis queimaduras ou avarias.

6. Não guarde nem use a ferramenta e a bateria em locais onde a temperatura possa atingir ou ultrapassar 50°C.
7. Não queime a bateria mesmo se estiver severamente danificada ou gasta. A bateria pode explodir no fogo.
8. Não perfure, corte, amasse, arremesse ou derrube a bateria, nem a atinja com um objeto rígido. Isto poderia resultar em incêndio, aquecimento excessivo ou explosão.
9. Não utilize uma bateria danificada.
10. As baterias de ions de lítio desta máquina estão sujeitas aos requisitos da legislação de produtos perigosos.
Para transportes comerciais, por exemplo por terceiros e agentes de embarque, os requisitos especiais referentes a embalagem e rotulagem devem ser obedecidos.
Para a preparação do item sendo expedido, é necessário consultar um especialista em materiais perigosos. Considere também que as regulamentações nacionais podem ser mais detalhadas e devem ser obedecidas.
Coloque fita ou tape os contatos abertos e embale a bateria de maneira que não se mova dentro da embalagem.
11. Para descartar a bateria, retire-a da ferramenta e descarte-a em um local seguro. Siga as regulamentações locais referentes ao descarte de baterias.
12. Use as baterias somente com os produtos especificados pela Makita. A instalação das baterias com produtos não compatíveis poderá resultar em incêndio, aquecimento excessivo, explosão ou vazamento de eletrólito.
13. A bateria deverá ser retirada da ferramenta caso esta não vá ser usada por um período de tempo prolongado.
14. Durante e após o uso, a bateria pode ficar quente e causar queimaduras normais ou queimaduras de baixa temperatura. Preste atenção ao manusear baterias quentes.
15. Não toque no terminal da ferramenta imediatamente depois de usá-la, uma vez que ele pode ficar quente o bastante para provocar queimaduras.
16. Não permita que aparas, poeira ou solo fiquem presos nos terminais, furos e ranhuras da bateria. Isso poderia resultar no desempenho deficiente ou em avarias da ferramenta ou da bateria.
17. A menos que a ferramenta seja compatível com o uso nas proximidades de linhas elétricas de alta tensão, não a use próximo a estas. Isso poderia resultar em problemas de funcionamento ou em avarias da ferramenta ou da bateria.
18. Mantenha a bateria fora do alcance de crianças.

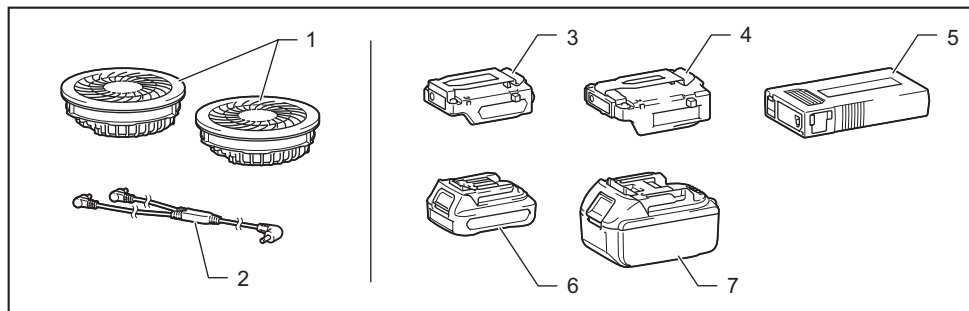
GUARDE ESTAS INSTRUÇÕES.

⚠PRECAUÇÃO: Use somente baterias Makita originais. O uso de baterias Makita não originais ou baterias que foram alteradas pode causar a explosão da bateria e resultar em incêndio, ferimentos às pessoas na área e danos aos equipamentos. O uso de baterias não originais cancela a garantia Makita tanto para a ferramenta quanto para o carregador da bateria.

Dicas para manter a vida útil máxima da bateria

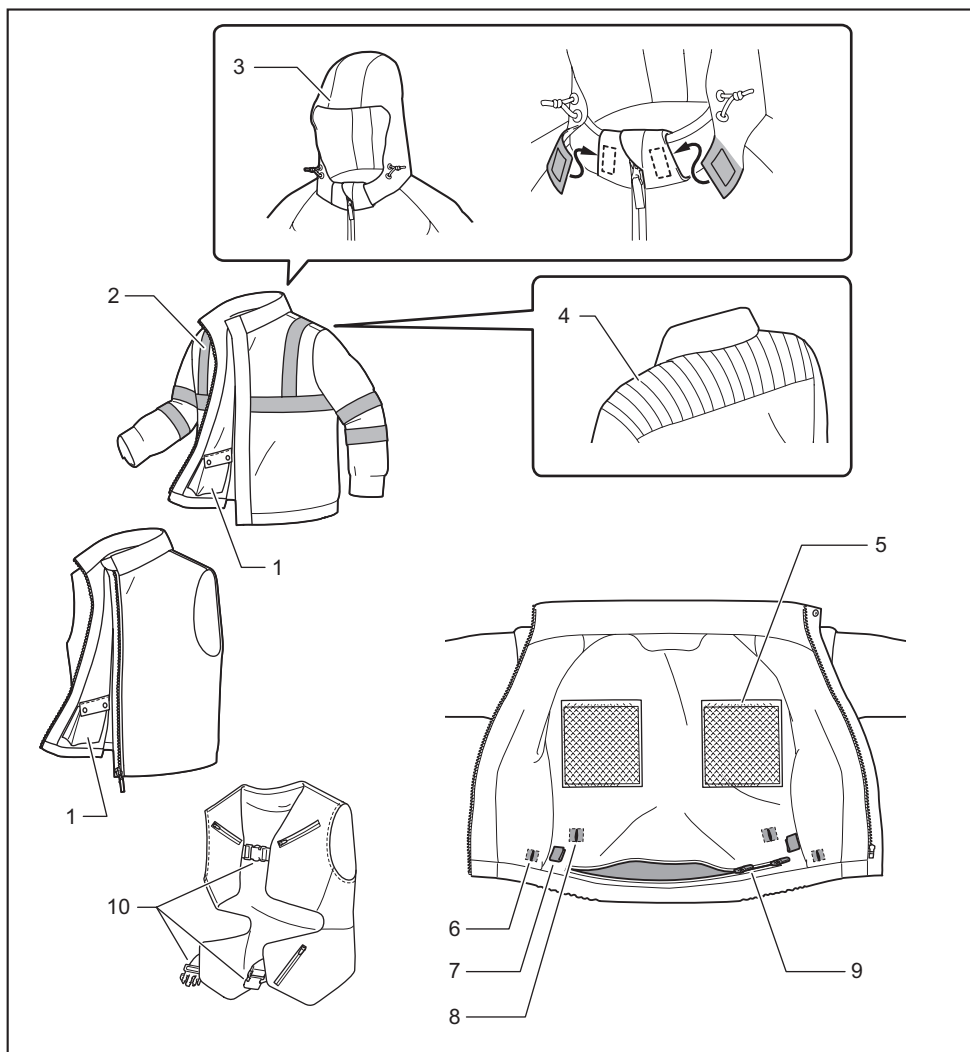
1. Carregue a bateria antes de uma descarga completa. Sempre pare a operação da ferramenta e carregue a bateria quando notar perda de potência.
2. Nunca recarregue uma bateria completamente carregada. O carregamento demorado diminuirá a vida útil da bateria.
3. Carregue a bateria em uma temperatura ambiente entre 10°C e 40°C. Deixe a bateria esfriar antes de carregá-la.
4. Quando não estiver usando a bateria, remova-a da ferramenta ou do carregador.
5. Carregue a bateria se não utilizá-la por um longo período de tempo (mais de seis meses).

DESCRIÇÃO DAS PEÇAS



1	Ventilador	2	Cabo de alimentação	3	Porta-bateria para bateria CXT *	4	Porta-bateria para bateria LXT *
5	Bateria BL1055B * (Específico ao país)	6	Bateria CXT * (10,8 V - 12 V máx.)	7	Bateria LXT * (14,4 V / 18 V máx.)	-	-

* Acessório opcional



1	Bolso para bateria	2	Refletor de luz	3	Capuz	4	Ombreira
5	Bolso de malha para bolsa de gelo	6	Abertura para cabo no bolso (sob o forro)	7	Suporte para cabo	8	Abertura para cabo no forro
9	Zipper (para acesso ao ventilador)	10	Fivela dianteira	-	-	-	-

NOTA: As características da jaqueta/colete variam de acordo com o modelo. Consulte a seção de especificações para verificar as características de sua jaqueta/colete.

INSTALAÇÃO

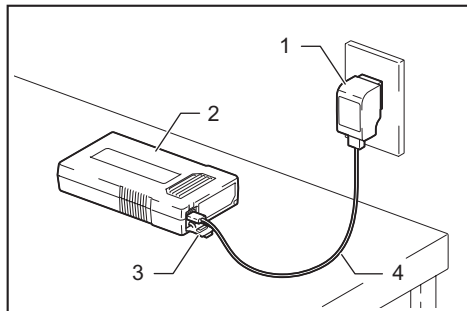
Recarga da bateria

Baterias usadas com o porta-bateria

Consulte o manual de instruções do carregador para verificar como recarregar a bateria.

Bateria BL1055B

Abra a tampa da porta USB. Conecte a porta USB e o adaptador de alimentação CA ADP07 (não incluso) usando o cabo USB fornecido com a bateria. Em seguida, conecte o adaptador de alimentação CA ADP07 à rede. Quando a recarga houver sido concluída, o indicador de capacidade da bateria acenderá e apagará depois de um certo tempo. Desconecte o adaptador de alimentação CA, desconecte o cabo USB e feche a tampa.



► 1. Adaptador de alimentação CA ADP07 2. Bateria BL1055B 3. Tampa 4. Cabo USB

Significado da lâmpada indicadora

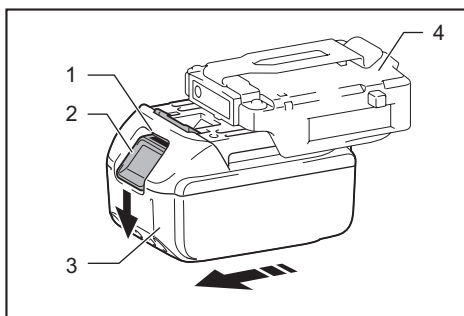
Lâmpadas indicadoras			Capacidade restante
Acesa	Apagada	Piscando	
■	□	▧	100%
■ ■ ■	□ □ □		
(As lâmpadas apagam depois de um certo tempo.)			
■ ■ ■	■ ■ ■	▧	51% a 99%
■ ■ ■	▧	□	26% a 50%
▧	□ □ □		0% a 25%

Como instalar ou remover a bateria

Somente quando a bateria for usada com o porta-bateria

⚠PRECAUÇÃO: Desligue sempre o dispositivo antes de instalar ou remover a bateria.

⚠PRECAUÇÃO: Segure o porta-bateria e a bateria com firmeza ao instalar ou remover a bateria. Se o porta-bateria e a bateria não forem segurados com firmeza, eles podem escorregar de suas mãos e sofrer danos ou causar ferimentos pessoais.



► 1. Indicador vermelho 2. Botão 3. Bateria 4. Porta-bateria

Para instalar a bateria, alinhe a lingueta da bateria à ranhura no compartimento e deslize-a em posição. Insira a bateria até o fim, até encaixar em posição com um pequeno clique. Se você puder ver o indicador vermelho no lado superior do botão, ela não está completamente encaixada.

Para remover a bateria, deslize-a para fora do porta-bateria enquanto pressiona o botão na frente da bateria.

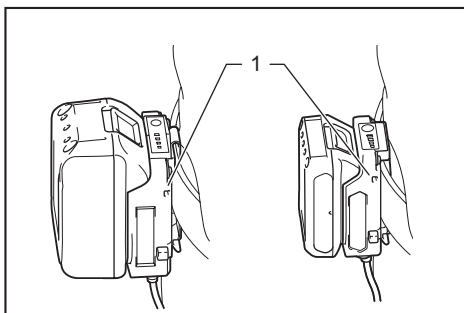
⚠PRECAUÇÃO: Instale sempre a bateria até o fim, até que o indicador vermelho não possa mais ser visto. Caso contrário, a bateria poderá acidentalmente se desprender do porta-bateria e provocar ferimentos em você ou em pessoas perto de você.

⚠PRECAUÇÃO: Não force a bateria para instalá-la. Se a bateria não estiver deslizando com facilidade, ela não está inserida corretamente.

Como prender o porta-bateria

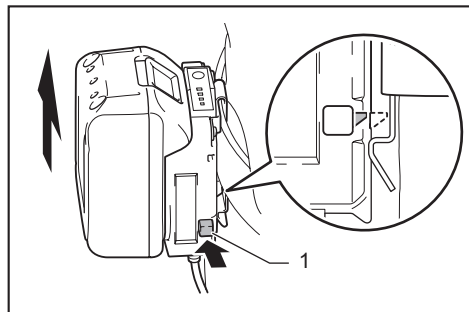
Somente quando a bateria for usada com o porta-bateria

O porta-bateria pode ser pendurado em seu cinto. Para impedir que o porta-bateria caia acidentalmente, coloque uma cinta usando o furo para cinta e prenda-a.



► 1. Furo para cinta

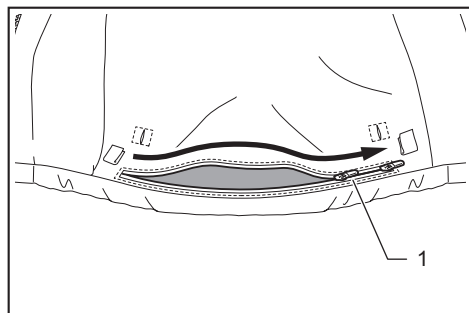
O porta-bateria tem um recurso antiqueda. Ao remover o porta-bateria do cinto, puxe o porta-bateria para cima enquanto pressiona o botão de destravamento.



► 1. Botão de destravamento

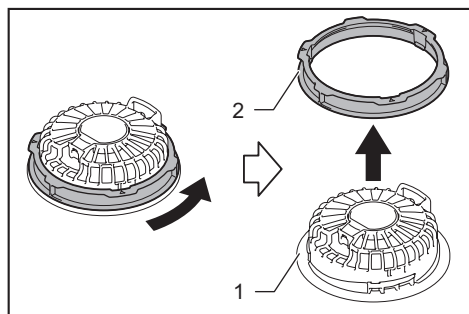
Como instalar ou remover o ventilador

1. Abra o zíper interno da jaqueta. (Pule esta etapa se sua jaqueta/colete não tiver forro.)



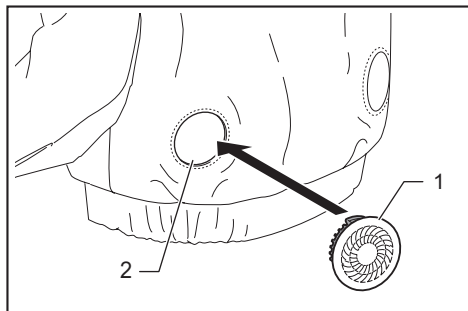
► 1. Zíper

2. Gire o anel no sentido anti-horário e retire-o do ventilador.



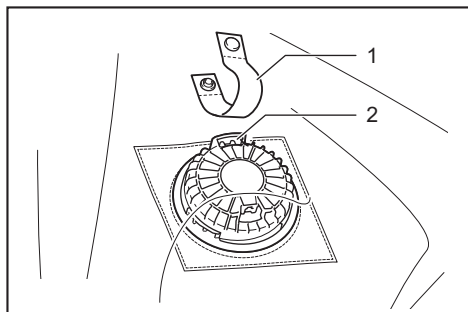
► 1. Ventilador 2. Anel

3. Pelo lado de fora da jaqueta/colete, insira o cabeçote do ventilador na abertura da jaqueta/colete.



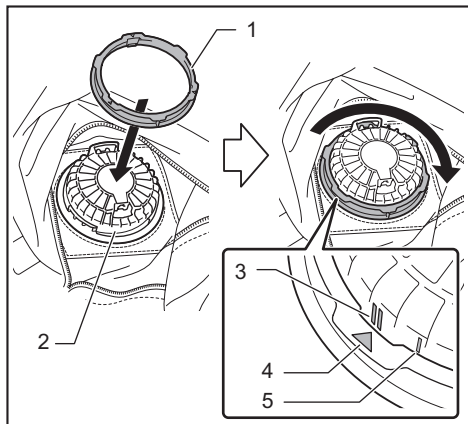
► 1. Ventilador 2. Abertura

4. No lado de dentro da jaqueta/colete, posicione o ventilador de forma que a alça deste fique o mais próximo possível da tira na jaqueta/colete. (Não feche ainda o botão de pressão da tira.)



► 1. Tira 2. Alça

5. No lado de dentro da jaqueta/colete, coloque o anel sobre o ventilador e gire-o no sentido horário até que a marca do triângulo fique alinhada à marca «II».



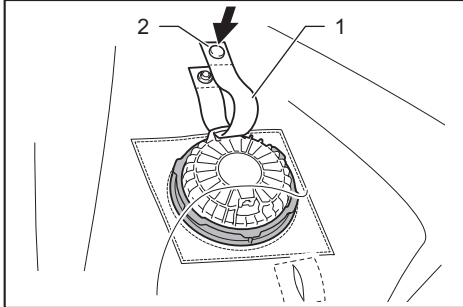
► 1. Anel 2. Ventilador 3. Marca «II» 4. Marca do triângulo 5. Marca «I»

NOTA: Quando girar o anel, tome cuidado para o ventilador não sair da posição. Mantenha a alça e do ventilador posicionado o mais próximo possível da tira.

NOTA: Coloque o anel paralelo ao ventilador. Caso contrário, você não conseguirá girar o anel com facilidade.

NOTA: Quando usar o conjunto do filtro (acessório opcional), gire o anel até que a marca do triângulo fique alinhada à marca «I». (O anel não pode ser girado até a marca «II».)

6. Passe a tira através da alça no ventilador e prenda com o botão de pressão.

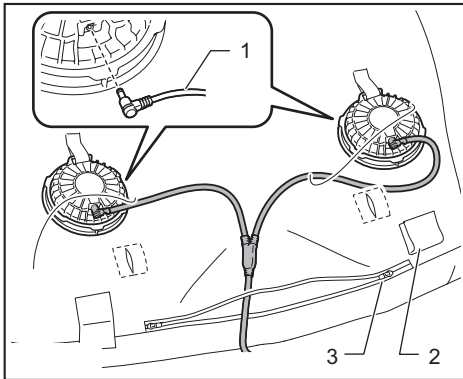


► 1. Tira 2. Botão de pressão

⚠PRECAUÇÃO: Use sempre a tira e o botão de pressão para prender o ventilador à jaqueta/colete. Se o ventilador cair, ele poderá causar ferimentos ou sofrer danos.

7. Prenda o outro ventilador na jaqueta/colete usando o mesmo procedimento.

8. Conecte o cabo de alimentação aos ventiladores.



► 1. Cabo de alimentação 2. Suporte para cabo
3. Zíper

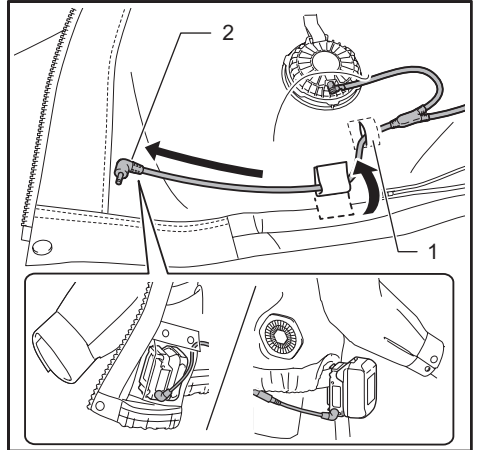
NOTA: A jaqueta/colete sem revestimento não tem zíper.

OBSERVAÇÃO: Conecte sempre o cabo de alimentação a ambos os ventiladores. O ventilador não opera se o cabo de alimentação estiver conectado somente a um ventilador.

9. Siga uma das instruções abaixo, dependendo de onde a bateria for mantida durante o uso da jaqueta ventilada/colete ventilado.

Quando a bateria for mantida no bolso para bateria ou em seu cinto

Passa a ponta do cabo de alimentação através da abertura no forro da jaqueta/colete, conforme mostrado na figura (pule esta etapa se sua jaqueta/colete não tiver forro). Prenda o cabo no suporte para cabo.

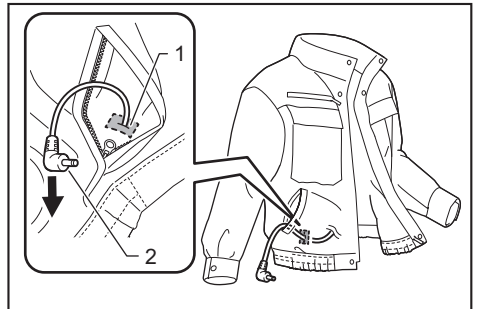


► 1. Abertura no forro 2. Cabo de alimentação

Quando a bateria for mantida no bolso da jaqueta/colete

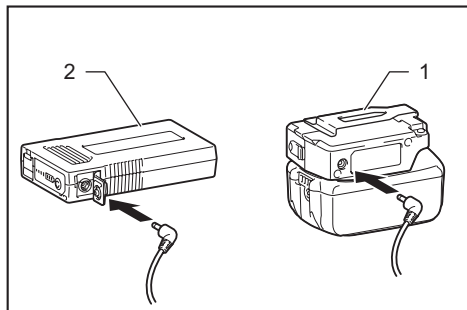
(Somente para jaquetas/coletes com abertura para acesso direto ao bolso.)

Pelo lado de dentro da jaqueta/colete, passe a ponta do cabo de alimentação através da abertura no bolso da jaqueta/colete, conforme mostrado na figura.



► 1. Abertura no bolso 2. Cabo de alimentação

10. Conecte o cabo de alimentação ao porta-bateria / bateria BL1055B.



► 1. Porta-bateria 2. Bateria BL1055B

11. Feche o zíper.
(Pule esta etapa se sua jaqueta/colete não tiver forro.)

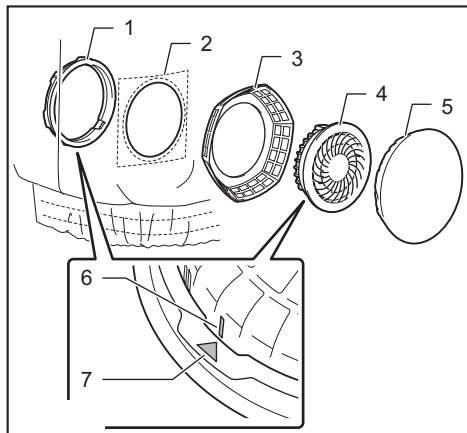
⚠PRECAUÇÃO: Quando estiver usando a jaqueta ventilada/colete ventilado, mantenha a bateria no bolso ou pendurada em seu cinto com segurança, para evitar que caia.

Siga o procedimento de instalação na ordem inversa para retirá-lo.

Como prender o conjunto do filtro

Acessório opcional

O conjunto do filtro protege o ventilador contra poeira e pó. Recomendamos o uso do conjunto do filtro em ambientes de trabalho empoeirados ou com muito pó. Instale o acoplamento do filtro entre o ventilador e o anel. Gire o anel no sentido horário até a marca do triângulo ficar alinhada à marca «I». Conecte o filtro ao acoplamento do filtro.



► 1. Anel 2. Abertura da jaqueta/colete
3. Acoplamento do filtro 4. Ventilador 5. Filtro
6. Marca «I» 7. Marca do triângulo

OBSERVAÇÃO: Certifique-se de que o filtro cubra totalmente o acoplamento do filtro. Para obter uma proteção melhor contra poeiras e pós, prenda a saia do filtro entre a jaqueta/colete e o acoplamento do filtro.

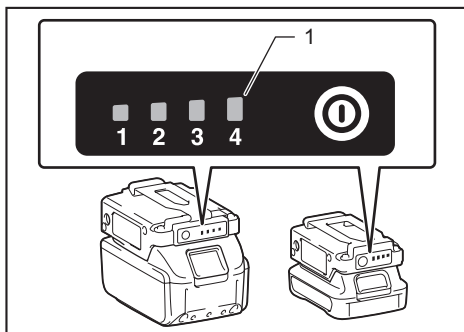
DESCRIÇÃO FUNCIONAL

OBSERVAÇÃO: A jaqueta ventilada/colete ventilado é eficaz quando a umidade e a temperatura de admissão do ar são inferiores às da superfície do corpo. A jaqueta ventilada/colete ventilado pode não ser eficaz se a temperatura e/ou a umidade do ar forem superiores às observadas dentro da jaqueta/colete.

Indicador de nível de potência

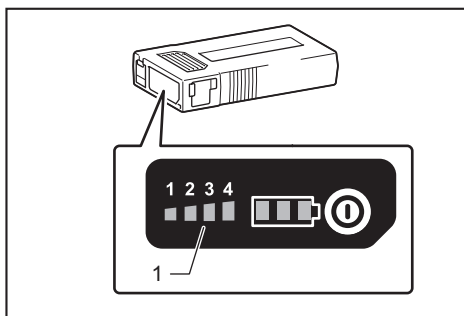
O nível de potência no momento é mostrado no indicador de nível de potência.

Porta-bateria



► 1. Indicador de nível de potência

Bateria BL1055B



► 1. Indicador de nível de potência

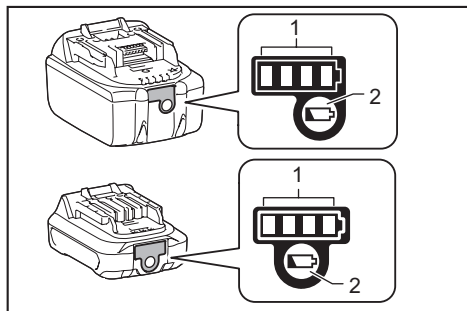
OBSERVAÇÃO: Para a bateria BL1055B, as lâmpadas No. 1 e No. 4 piscarão alternadamente se houver alguma anomalia na conexão entre a bateria e o ventilador.

Indicação da capacidade restante das baterias

NOTA: Dependendo das condições de uso e da temperatura ambiente, a indicação poderá diferir ligeiramente da capacidade efetiva.

Somente quando a bateria (com o indicador) for usada com o porta-bateria

Pressione o botão de checagem na bateria para ver a capacidade restante das baterias. As lâmpadas indicadoras acendem por alguns segundos.



► 1. Lâmpada indicadora 2. Botão de checagem

Significado da lâmpada indicadora

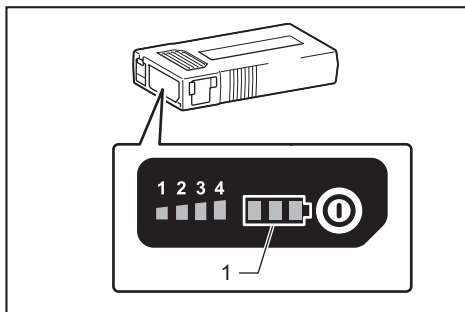
Lâmpadas indicadoras			Capacidade restante
Acesa	Apagada	Piscando	
■	□	◐	75% a 100%
■ ■ ■ ■			
■	□	□	51% a 75%
■ ■ ■	□	□	25% a 50%
■	□	□	Menos de 25%
◐	□	□	Recarregue a bateria.
(Somente para baterias LXT)			
■ ■ □ □	↑ ↓	□ □ ■ ■	A bateria pode estar com defeito.
(Somente para baterias LXT)			

NOTA: Somente para baterias LXT:

A primeira lâmpada indicadora (extrema esquerda) pisca quando o sistema de proteção da bateria funciona.

Bateria BL1055B

Com a bateria BL1055B desconectada, pressione o botão liga/desliga. O indicador de capacidade da bateria acenderá por alguns segundos.



► 1. Indicador de capacidade da bateria

Significado da lâmpada indicadora

Lâmpadas indicadoras			Capacidade restante
Acesa	Apagada	Piscando	
■	□	◐	51% a 100%
■ ■ ■			
■	□	□	26% a 50%
■ ■ ■	□	□	11% a 25%
■	□	□	Menos de 11%
◐	□	□	Anormalidade da bateria
◐	□	◐	

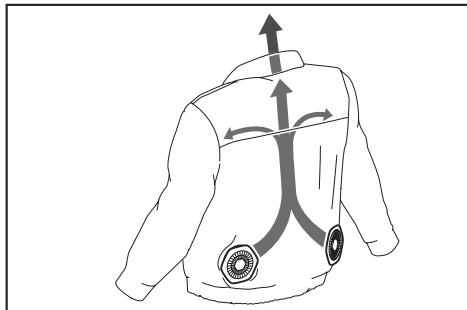
Sistema de proteção da bateria

O dispositivo é equipado com um sistema de proteção de bateria. Esse sistema corta automaticamente a alimentação de energia do motor para prolongar a vida útil da bateria.

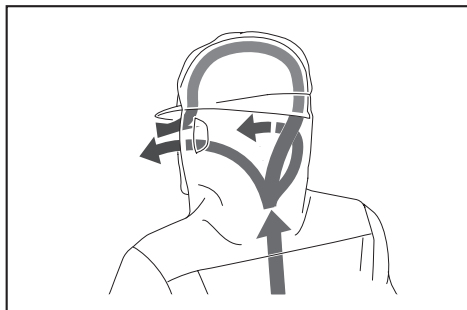
Se a carga remanescente da bateria for muito baixa, o dispositivo não irá funcionar. Quando o dispositivo é ligado, o motor funciona novamente, mas para em seguida. Neste caso, remova e recarregue a bateria.

Fluxo de ar

O fluxo de ar no interior da jaqueta é mostrado abaixo.



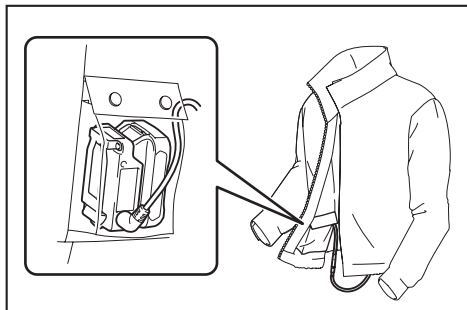
Para uma jaqueta com capuz, use o capuz sobre um capacete. O ar do ventilador passa pelo capacete e resfria a sua cabeça.



Bolso para bateria

NOTA: Algumas jaquetas/coletes não têm o bolso para bateria. Consulte a seção de especificações para verificar as características de sua jaqueta/colete.

Use o bolso para bateria para guardar a bateria ou o porta-bateria (com a bateria) no interior da jaqueta/colete.

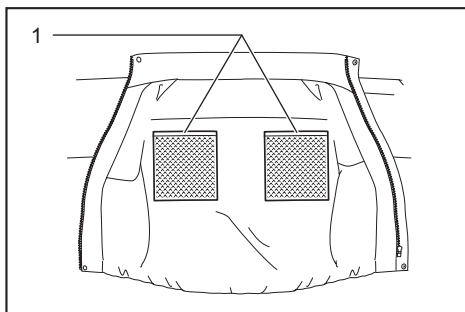


⚠PRECAUÇÃO: Feche sempre os botões de pressão quando a bateria estiver guardada no bolso.

Bolso de malha

NOTA: Algumas jaquetas/coletes não têm o bolso de malha. Consulte a seção de especificações para verificar as características de sua jaqueta/colete.

Use os bolsos de malha nas costas da jaqueta/colete para colocar bolsas de gelo.

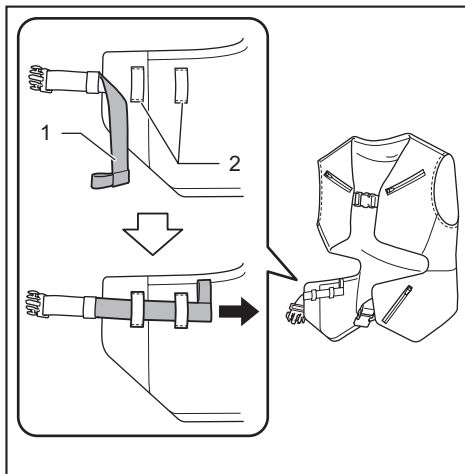


► 1. Bolso de malha

Fivela dianteira

NOTA: Algumas jaquetas/coletes não têm fivela dianteira. Consulte a seção de especificações para verificar as características de sua jaqueta/colete.

Ajuste o comprimento da correia de acordo com seu tamanho. Se a correia ficar caída, passe-a através das alças da correia, conforme mostrado na figura.



► 1. Correia 2. Alça da correia

Como conectar dispositivos USB

⚠️ PRECAUÇÃO: Conecte somente dispositivos compatíveis com a porta USB de alimentação. Se isso não for feito, o funcionamento do porta-bateria poderá ser prejudicado.

OBSERVAÇÃO: Antes de conectar um dispositivo USB, faça sempre um backup dos dados nele armazenados. Não fazer isso pode levar à perda de dados.

OBSERVAÇÃO: O porta-bateria pode e a bateria BL1055B podem não ser capazes de alimentar alguns dispositivos USB.

OBSERVAÇÃO: Quando não estiver usando, ou após a recarga, remova o cabo USB e feche a tampa.

NOTA: A corrente efetiva de saída varia de acordo com o dispositivo USB a ser conectado.

NOTA: A energia da bateria é consumida enquanto o botão liga/desliga permanece ligado. Desligue sempre o interruptor quando não estiver usando.

NOTA: Ao recarregar vários dispositivos USB em sequência, aguarde 10 segundos depois que a recarga de um dispositivo houver sido concluída para então recarregar o próximo dispositivo.

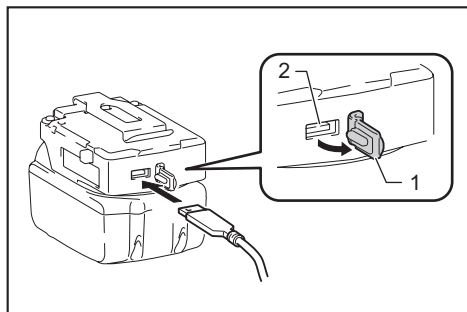
O porta-bateria (com a bateria) e a bateria BL1055B podem funcionar como fonte de alimentação externa para dispositivos USB.

1. Abra a tampa e conecte um cabo USB (não incluído) à porta USB. Conecte a outra ponta do cabo ao dispositivo.

2. Começa a recarregar:

— Quando estiver usando o porta-bateria (com a bateria), pressione e mantenha pressionado o botão liga/desliga até o indicador de nível de potência acender. A bateria fornece 5 V CC e 2,4 A.

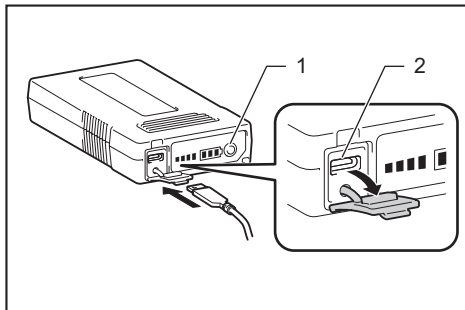
Porta-bateria (com bateria)



► 1. Tampa 2. Porta USB

— Quando usar a bateria BL1055B, pressione o botão liga/desliga. A bateria fornece 5 V CC e 1,5 A.

Bateria BL1055B



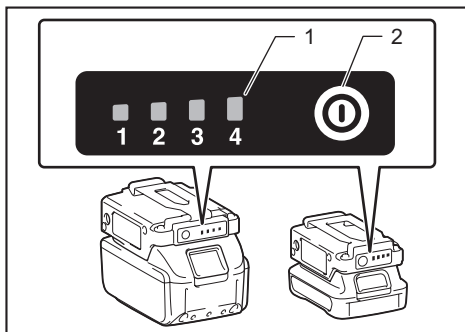
► 1. Botão liga/desliga 2. Porta USB

OPERAÇÃO

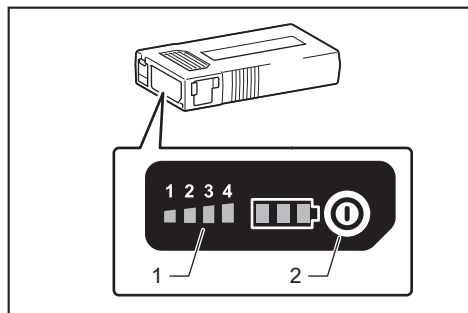
Para ligar o ventilador, pressione e mantenha pressionado o botão liga/desliga. O ventilador começa a operar no nível de potência máxima 4. Cada vez que o botão liga/desliga é pressionado, o nível de potência muda sequencialmente, passando de 4 para 1 e voltando até 4. O indicador de nível de potência mostra o ajuste de corrente.

Para desligar, pressione e mantenha pressionado o botão liga/desliga novamente.

Porta-bateria



► 1. Indicador de nível de potência 2. Botão liga/desliga



- 1. Indicador de nível de potência 2. Botão liga/desliga

MANUTENÇÃO

⚠️ PRECAUÇÃO: Certifique-se sempre de que a jaqueta está desligada e que a bateria ou a bateria BL1055B foi removida antes de tentar executar inspeções ou fazer manutenção.

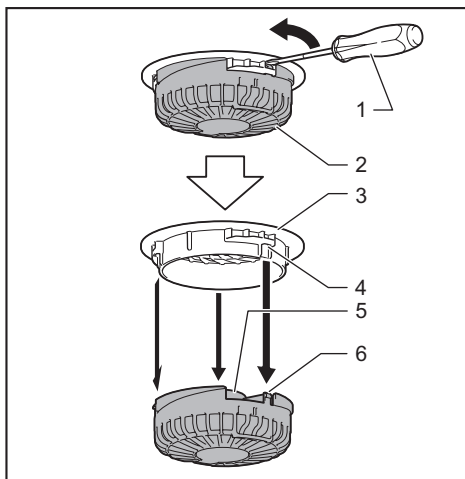
⚠️ PRECAUÇÃO: Se a jaqueta/colete não ligar, ou se alguma falha ocorrer com uma bateria que esteja com carga plena, limpe os terminais do porta-bateria e da bateria. Se a jaqueta ainda assim não funcionar corretamente, pare de usá-la e entre em contato com nosso centro de assistência técnica autorizado.

OBSERVAÇÃO: Nunca use gasolina, benzina, diluente, álcool ou produtos semelhantes. Pode ocorrer descoloração, deformação ou rachaduras.

Para manter a SEGURANÇA e a CONFIABILIDADE do produto, os reparos e qualquer outra manutenção ou ajustes devem ser feitos pelos centros autorizados de assistência técnica da Makita ou na própria fábrica da Makita, utilizando sempre peças originais Makita.

Como limpar o ventilador

Use um pano limpo e seco para remover sujeira, poeira, óleos, graxas etc. Para limpar a pá do ventilador, remova o anel e desconecte a caixa da cobertura usando uma chave de fenda ou similar. Existem três ganchos na caixa. Solte-os aos poucos, alternadamente, de modo a não quebrá-los.

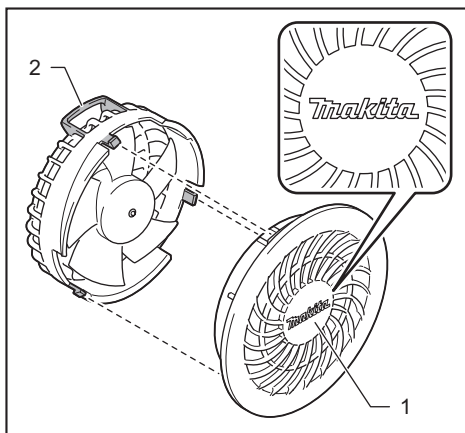


- 1. Chave de fenda 2. Caixa 3. Tampa 4. Abertura 5. Pá do ventilador 6. Gancho

OBSERVAÇÃO: Não remova a pá do ventilador da caixa.

OBSERVAÇÃO: Não lave o ventilador com água.

Certifique-se de instalar a tampa depois de limpar a pá do ventilador. Coloque a tampa sobre a caixa, conforme mostrado na figura (observe a direção do logo na tampa e na alça na caixa). Alinhe os ganchos às aberturas e prenda-os.



- 1. Logo na tampa 2. Logo na caixa

Limpeza da jaqueta/colete

- Retire o(s) ventilador(es) e a bateria ou porta-bateria da jaqueta/colete antes da lavagem.
- Siga as instruções contidas na etiqueta.
- Produtos de algodão podem encolher quando lavados.
- Não lave a jaqueta/colete com outras roupas. Fazer isso poderá causar desbotamento e manchas.
- Use um saco de malha de lavanderia quando utilizar uma lavadora de roupas.
- Não use amaciante de roupa.
- Use somente detergente neutro.
- Depois de lavar, tire imediatamente a jaqueta/colete da máquina de lavar.
- Certifique-se de fechar o zíper antes de lavar.

Para a jaqueta com refletor de luz

- O desempenho dos componentes do refletor de luz pode ser comprometido com a lavagem.
- Lave à máquina, em ciclo delicado (até 5 vezes).
- A quantidade de lavagens não é o único fator que decide a vida útil da jaqueta.
- A vida da jaqueta muda em função de como ela é usada, cuidada e guardada.
- Se os componentes ou o tecido do refletor de luz ficarem deteriorados, troque a jaqueta por uma nova.

NOTA: As características da jaqueta/colete variam de acordo com o modelo. Consulte a seção de especificações para verificar as características de sua jaqueta/colete.

ACESSÓRIOS OPCIONAIS

⚠PRECAUÇÃO: Os acessórios ou extensões especificados neste manual são recomendados para utilização com a sua ferramenta Makita. A utilização de quaisquer outros acessórios ou extensões pode causar risco de ferimentos. Utilize o acessório ou extensão apenas para o fim a que se destina.

Se necessitar de informações adicionais relativas a estes acessórios, solicite-as ao centro de assistência técnica Makita em sua região.

- Conjunto do filtro
- Bateria BL1055B
- Porta-bateria
- Cabo adaptador para jaqueta ventilada/colete ventilado
- Cabo adaptador para jaqueta/colete/manta térmica
- Baterias e carregadores originais Makita

NOTA: Alguns itens da lista podem estar incluídos na embalagem da ferramenta como acessórios padrão. Eles podem variar de país para país.

SAC MAKITA
0800-019-2680
sac@makita.com.br

Makita do Brasil Ferramentas Elétricas Ltda.

Rodovia BR 376, KM 506, 1 CEP: 84043-450 – Bairro Industrial - Ponta Grossa – PR, CNPJ : 45.865.920/0006-15

www.makita.com.br

885877-216
PTBR
20210121