

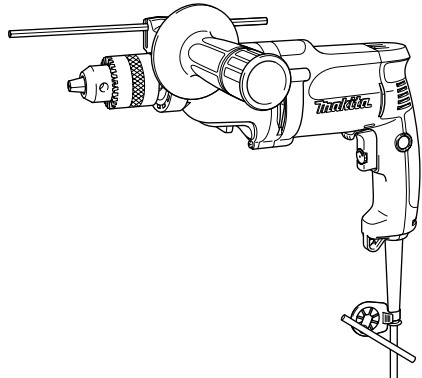


MANUAL DE INSTRUÇÕES

# Furadeira de 2 velocidades

DP4010

DP4011



DUPLA  
ISOLAÇÃO

008321

 **AVISO:**

Para sua segurança pessoal, leia e entenda este manual antes de usar a ferramenta. Guarde estas instruções para futura referência.

## ESPECIFICAÇÕES

Modelo		DP4010/DP4011	
Velocidade		Alta	Baixa
Capacidades	Aço	8 mm	13 mm
	Madeira	25 mm	40 mm
Velocidade em vazio (min <sup>-1</sup> )		0 – 2.900	0 – 1.200
Comprimento total		347 mm	
Peso líquido		2,3 kg	
Classe de segurança		□/II	

- Devido a um contínuo programa de pesquisa e desenvolvimento, reservamo-nos o direito de alterar especificações de partes e acessórios, que constam neste manual, sem aviso prévio.
- As especificações podem diferir de país para país.
- Peso de acordo com o Procedimento 01/2003 da EPTA (European Power tool Association)

### Símbolos

A seguir, estão os símbolos utilizados para a ferramenta.

Certifique-se de que compreenda o seu significado antes da utilização.



- Leia o manual de instruções.



- DUPLA ISOLAÇÃO



- Apenas para países da UE

Não jogue ferramentas elétricas no lixo doméstico!

De acordo com a diretiva europeia 2002/96/CE sobre ferramentas elétricas e eletrônicas usadas e a sua implementação conforme as leis nacionais, as ferramentas elétricas usadas devem ser recolhidas em separado e encaminhadas a uma instalação de reciclagem de materiais ecológicos.

### Aplicação

Esta ferramenta é para fazer perfurações em madeira, metal e plástico.

### Alimentação

A ferramenta só deve ser ligada a uma fonte de alimentação com a mesma voltagem da indicada na placa de características, e só funciona com alimentação CA monofásica. Tem um sistema de isolamento duplo de acordo com as normas europeias e pode, por isso, utilizar tomadas sem ligação à terra.

## Precauções gerais de segurança para ferramentas elétricas

GEA005-2



**AVISO:** Leia todas as precauções de segurança e as instruções. Falha em seguir as precauções e instruções pode resultar em choque elétrico, incêndio e/ou ferimentos graves.

### Guarde todas as precauções e instruções para futuras referências.

O termo “ferramenta elétrica” nos avisos refere-se a ferramenta operada por eletricidade (com fio) ou a ferramenta operada por bateria (sem fio).

### Segurança da área de trabalho

1. **Mantenha a área de trabalho sempre limpa e bem iluminada.** Áreas de trabalho desorganizadas e escuras são propensas a acidentes.
2. **Não opere a ferramenta motorizada em ambientes com perigo de explosão, como próximo a líquidos inflamáveis, gases ou poeira.** Ferramentas motorizadas produzem faíscas, as quais podem inflamar a poeira ou gases.
3. **Mantenha crianças e espectadores afastados do local quando usando a ferramenta motorizada.** Distrações podem causar a perda de controle.

### Segurança elétrica

4. **Os plugues das ferramentas motorizadas devem corresponder com as tomadas. Jamais modifique o plugue. Não use um plugue adaptador para ferramentas motorizadas aterradas.** Plugues sem modificação e tomadas correspondentes reduzem o risco de choque elétrico.
5. **Evite o contato com superfícies de aparelhos aterrados tais como canos, radiadores, fogões e geladeiras.** O risco de choque aumenta se o seu corpo for ligado à terra.
6. **Não exponha ferramentas motorizadas à chuva ou condições molhadas.** O risco de choque elétrico aumenta se entrar água na ferramenta motorizada.

7. **Não mal-use o fio. Jamais use o fio para carregar, puxar ou desligar a ferramenta motorizada. Mantenha o fio longe do calor, óleo, arestas cortantes ou peças rotativas.** Fios danificados ou emaranhados aumentam o risco de choque elétrico.
8. **Quando usando a ferramenta motorizada ao ar livre, utilize um fio de extensão próprio para o uso ao ar livre.** O uso de um fio de extensão próprio para ar livre reduz o risco de choque elétrico.
9. **Se tiver que utilizar a ferramenta elétrica em um local úmido, use fornecimento de energia protegido por um interruptor com circuito de falha de aterramento (GFCI).** O uso desse interruptor GFCI reduz o risco de choque elétrico.

### Segurança pessoal

10. **Fique atento, preste atenção no que está fazendo e use bom senso quando usando a ferramenta motorizada. Não use ferramentas motorizadas se estiver cansado ou sob a influência de drogas, álcool ou medicação.** Um momento de distração enquanto operando a ferramenta motorizada pode resultar em ferimentos graves.
11. **Use equipamento de proteção pessoal. Use sempre óculos de proteção.** Equipamentos de segurança como máscaras protetoras contra pó, sapatos de segurança com sola antiderrapante, capacete ou proteção auricular usados de acordo com as condições apropriadas reduzem o risco de ferimentos.
12. **Evite a ligação acidental. Certifique-se de que o interruptor esteja na posição de desligado antes de conectar a ferramenta na fonte de energia e/ou na bateria e também antes de pegar ou carregar a ferramenta.** Carregar ferramentas elétricas com o dedo no interruptor ou ferramentas a bateria que estejam ligadas provoca acidentes.

13. **Retire qualquer chave inglesa ou chave de ajuste antes ligar a ferramenta motorizada.** Uma chave inglesa ou de ajuste deixada numa peça rotativa da ferramenta motorizada pode resultar em ferimentos.
14. **Não tente se estender além do ponto de conforto. Mantenha-se sempre numa posição firme e equilibrada.** Isso o ajudará a controlar melhor a ferramenta motorizada em situações inesperadas.
15. **Use vestuário adequado. Não use roupas soltas nem jóias. Mantenha os seus cabelos, vestuário e luvas longe das peças rotativas.** Roupas soltas, jóias e cabelos longos podem ficar presos nas peças rotativas.
16. **Se forem fornecidos dispositivos para conexão do extrator e coletor de pó, certifique-se de que esses estejam conectados e que sejam usados devidamente.** O uso desses dispositivos pode reduzir perigos devidos ao pó.

### **Uso e cuidados da ferramenta motorizada**

17. **Não force a ferramenta motorizada. Use a ferramenta motorizada apropriada para o seu trabalho.** A ferramenta motorizada apropriada fará um trabalho melhor e mais seguro na eficiência para a qual foi projetada.
18. **Não use a ferramenta motorizada se o interruptor não liga e desliga.** Qualquer ferramenta motorizada que não possa ser controlada pelo interruptor é perigosa e deve ser consertada.
19. **Desligue o plugue da tomada de energia e/ou a bateria da ferramenta motorizada antes de fazer qualquer ajuste, trocar acessórios ou guardar a ferramenta.** Essas medidas preventivas reduzem o risco de ligar a ferramenta acidentalmente.

20. **Guarde as ferramentas motorizadas fora do alcance de crianças e não permita que pessoas não familiarizadas com a ferramenta ou com essas instruções usem a mesma.** Ferramentas motorizadas são muito perigosas nas mãos de usuários não treinados.
21. **Faça a manutenção de ferramentas motorizadas. Verifique se há desbalanceamento ou atrito das peças rotativas, avaria ou quaisquer outras condições que possam afetar o funcionamento da ferramenta motorizada. Se houver qualquer problema, leve a ferramenta para ser consertada antes de usar.** Muitos acidentes são causados devido à manutenção inadequada da ferramenta motorizada.
22. **Mantenha as ferramentas de corte sempre limpas e afiadas.** Ferramentas de corte com manutenção adequada dos fios de corte tendem a ter menos atrito e são mais fáceis de controlar.
23. **Use a ferramenta elétrica, acessórios e brocas de acordo com estas instruções, levando em consideração as condições de trabalho bem como o trabalho a ser feito.** O uso de ferramentas para operações diferentes das quais foi projetada, pode resultar em situações de risco.

### **SERVIÇO**

24. **Leve a sua ferramenta motorizada para ser reparada por pessoal técnico qualificado e use apenas peças de substituição genuínas.** Isso garantirá que a segurança da ferramenta motorizada será mantida.
25. **Siga as instruções para lubrificação e troca de acessórios.**
26. **Mantenha os punhos secos, limpos e livre de óleo e graxa.**

# NORMAS ESPECÍFICAS DE SEGURANÇA

GEB001-4

**NÃO** permita que a familiaridade ou a confiança no produto (adquirida com o uso repetitivo) substitua a aderência estrita às normas de segurança da furadeira. O uso desta ferramenta elétrica de maneira incorreta ou desconsiderando a segurança poderá causar ferimentos pessoais graves.

1. Utilize a(s) pega(s) auxiliar(es), se fornecida(s) com a ferramenta. Perca de controlo pode causar danos pessoais.
2. **Agarre na ferramenta eléctrica pelos punhos isolados ao realizar uma operação onde o acessório de corte possa tocar em fios eléctricos escondidos ou no seu próprio fio.** O contacto do acessório de corte com um fio "ligado" poderá carregar as partes metálicas da ferramenta e causar choque eléctrico no operador.
3. **Mantenha-se sempre numa posição firme e equilibrada.** Certifique-se de que não há ninguém embaixo quando trabalhando com a ferramenta em locais altos.
4. **Segure a ferramenta com firmeza.**
5. **Mantenha as mãos afastadas das peças rotativas.**
6. **Não deixe a ferramenta funcionando sozinha. Ligue-a somente quando estiver segurando firmemente.**
7. **Não toque na broca ou na peça de trabalho imediatamente após a operação; elas estarão extremamente quentes e poderão causar queimaduras.**
8. **Alguns materiais contêm produtos químicos que podem ser tóxicos. Tome cuidado para evitar a inalação de pó e o contato com a pele. Siga as instruções de segurança do fabricante do material.**

**GUARDE ESTAS INSTRUÇÕES.**

## ⚠ AVISO:

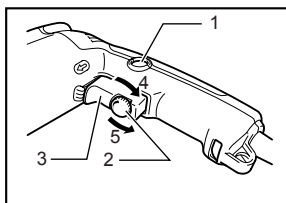
O USO INCORRETO ou falha em seguir as regras de segurança descritas neste manual de instruções pode causar ferimentos graves.

## DESCRIÇÃO FUNCIONAL

### ⚠ PRECAUÇÃO:

- Certifique-se sempre de que a ferramenta esteja desligada e desconectada da tomada antes de regular ou verificar o seu funcionamento.

### Ação do interruptor



002990

1. Botão de trava
2. Parafuso de regulação de velocidade
3. Gatilho do interruptor
4. Mais alta
5. Mais baixa

### ⚠ PRECAUÇÃO:

- Antes de ligar a ferramenta na tomada, sempre cheque se o gatilho do interruptor funciona normalmente e se retorna para a posição de desligado (OFF) quando liberado.

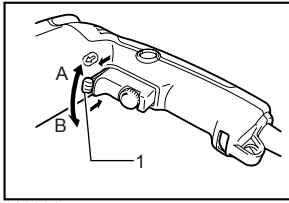
Para ligar a ferramenta, simplesmente aperte o gatilho. A velocidade da ferramenta aumenta à medida que se pressiona o gatilho. Solte o gatilho para parar.

Para operação contínua, aperte o gatilho e, então, pressione o botão de trava.

Para desligar a ferramenta quando estiver na posição de travada, aperte o gatilho até o máximo e solte-o.

A ferramenta possui um parafuso de regulação de velocidade para que seja possível limitar a velocidade máxima da ferramenta (variável). Gire o parafuso de regulação de velocidade para a direita para aumentar a velocidade e para a esquerda para diminuir.

## Ação do interruptor de reversão



002991

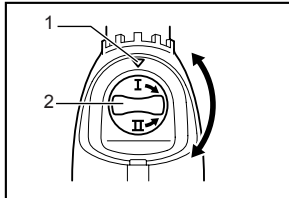
1. Alavanca do interruptor de reversão

Esta ferramenta possui um sistema de reversão para mudar o sentido da rotação. Mova a alavanca do interruptor de reversão na posição ⇐ (lado A) para rotação no sentido horário ou na posição ⇒ (lado B) para rotação no sentido anti-horário.

### ⚠ PRECAUÇÃO:

- Verifique sempre o sentido da rotação antes da operação.
- Use o interruptor de reversão apenas quando a ferramenta estiver completamente parada. Mudar o sentido da rotação antes da ferramenta parar pode danificá-la.

## Mudança de velocidade



002691

1. Seta
2. Seletor de mudança de velocidade

É possível pré-selecionar duas velocidades por meio do seletor de mudança de velocidade.

Para mudar a velocidade, gire o seletor de forma que a seta na armação da ferramenta aponte para a posição "I" do seletor para velocidade baixa ou "II" para velocidade alta. Se for difícil girar o seletor, primeiro gire o mandril levemente para qualquer direção e, então, gire o seletor outra vez.

### ⚠ PRECAUÇÃO:

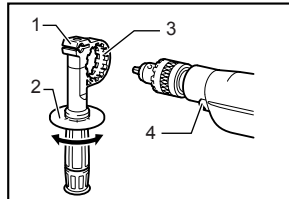
- Use o seletor de mudança de velocidade apenas quando a ferramenta estiver completamente parada. Mudar a velocidade da ferramenta antes que a mesma esteja parada poderá danificá-la.
- Sempre ajuste o seletor de mudança de velocidade na posição correta. Se funcionar a ferramenta com o seletor de mudança de velocidade posicionado entre "I" e "II", a ferramenta poderá ser danificada.

## MONTAGEM

### ⚠ PRECAUÇÃO:

- Certifique-se sempre de que a ferramenta esteja desligada e desconectada da tomada antes de executar qualquer trabalho na mesma.

## Instalação do punho lateral (cabo auxiliar)



1. Base do punho
2. Punho lateral (cabo auxiliar)
3. Dentes
4. Saliências

002693

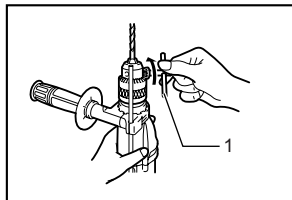
Use sempre o punho lateral para garantir uma operação segura. Instale o punho lateral de forma que os dentes do punho encaixem nas saliências do tambor da ferramenta. Em seguida, enrosque o punho na posição desejada, girando-o para a direita.

### NOTA:

- O limitador de profundidade não deve ser usado na posição onde bata contra a caixa de engrenagens.

## Instalação ou remoção da broca

### Para o modelo DP4010



1. Chave do mandril

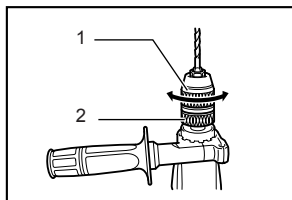
002694

Para instalar a broca, coloque-a no mandril o máximo possível. Aperte o mandril manualmente. Coloque a chave do mandril em cada um dos três orifícios e aperte girando para a direita. Lembre-se de apertar os três orifícios do mandril igualmente.

Para retirar a broca, gire a chave do mandril para a esquerda só em um orifício e desaperte o mandril manualmente.

Após usar a chave do mandril, coloque-a de volta na posição original.

### Para o modelo DP4011



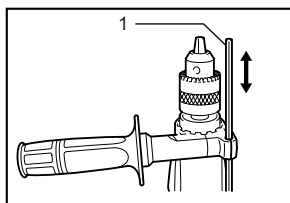
1. Luva  
2. Anel

002695

Segure o anel e gire a luva para a esquerda para abrir as pinças do mandril. Coloque a broca no mandril o máximo possível. Segure o anel com firmeza e gire a luva para a direita para apertar o mandril.

Para retirar a broca, segure o anel e gire a luva para a esquerda.

## Limitador de profundidade



1. Limitador de profundidade

002696

O limitador de profundidade é conveniente para perfurações de profundidade uniforme. Desaperte o punho lateral e coloque o limitador de profundidade no orifício da base do punho. Ajuste o limitador na profundidade desejada e aperte o punho lateral.

### NOTA:

- O limitador de profundidade não deve ser usado na posição onde bata contra a armação da ferramenta.

## OPERAÇÃO

### Segurar a ferramenta

Use sempre o punho lateral (cabo auxiliar) e segure a ferramenta firmemente pelo punho e pelo cabo durante a operação.

### Perfuração

#### ⚠ PRECAUÇÃO:

- Pressão excessiva na ferramenta não acelerará a perfuração. Na verdade, a pressão excessiva apenas servirá para danificar a ponta da broca, diminuir o rendimento e encurtar a vida útil da ferramenta.
- Uma força enorme é exercida pela ferramenta/broca durante a perfuração. Segure a ferramenta com firmeza e tome cuidado quando a broca começar a romper a peça de trabalho.
- Uma broca encravada pode ser removida simplesmente acionando-se o interruptor de reversão na rotação inversa para sair. No entanto, a ferramenta pode pular de repente se não segurá-la com firmeza.

- Prenda sempre as peças de trabalho pequenas em uma morsa ou dispositivo de fixação similar.
- Evite furar materiais que possam ter pregos ou outros objetos embutidos os quais podem entortar ou quebrar a broca.

### Perfuração em madeira

Quando perfurando madeira, obtêm-se melhores resultados com furadeiras equipadas com um parafuso guia. O parafuso guia facilita a perfuração puxando a broca para dentro da peça de trabalho.

### Perfuração em metal

Para evitar que a broca escorregue quando iniciando o furo, faça uma depressão usando um punção e martelo no ponto a ser perfurado. Coloque a ponta da broca na depressão e comece a furar.

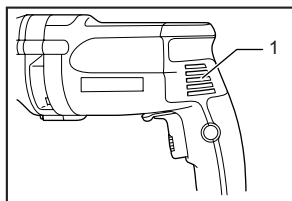
Use um lubrificante de corte quando perfurando metais. As exceções são ferro e bronze, que devem ser perfurados a seco.

## MANUTENÇÃO

### ⚠ PRECAUÇÃO:

- Certifique-se sempre de que a ferramenta esteja desligada e desconectada da tomada antes de fazer qualquer inspeção ou manutenção.

### Limpeza dos orifícios de ventilação



1. Orifícios de ventilação

008322

A ferramenta e os orifícios de ventilação devem estar sempre limpos. Limpe os orifícios de ventilação regularmente ou sempre que estiverem obstruídos.

Para garantir a **SEGURANÇA** e **CONFIABILIDADE** do produto, as reparações, inspeção e substituição da escova de carvão, manutenção ou ajustes devem ser sempre efetuados por centros autorizados de assistência Makita, utilizando peças de reposição originais Makita.

## ACESSÓRIOS

### ⚠ PRECAUÇÃO:

- Os acessórios ou extensões especificados neste manual são recomendados para utilização com a sua ferramenta Makita. A utilização de quaisquer outros acessórios ou extensões pode apresentar o risco de ferimentos pessoais. Utilize o acessório ou extensão apenas para o fim a que se destina.

Se necessitar de informações adicionais relativas a estes acessórios, solicite-as no seu centro de assistência Makita.

- Brocas de perfuração
- Serra copo
- Óculos de segurança
- Mandril sem chave 13
- Chave do mandril
- Conjunto do punho
- Limitador de profundidade
- Maleta plástica



## **CERTIFICADO DE GARANTIA**

Sr. Consumidor:

Toda ferramenta elétrica MAKITA é inspecionada e testada ao sair da linha de produção, sendo garantida contra defeitos de material ou fabricação por 3 meses (por lei) + 9 meses do fabricante, a partir da data da compra. Se algum defeito ocorrer, leve a ferramenta completa ao seu revendedor ou a oficina autorizada.

Se a inspeção pela autorizada apontar problemas causados por defeito de material ou fabricação, todo o conserto será efetuado gratuitamente.

### **A GARANTIA SERÁ VÁLIDA SOB AS SEGUINTESS CONDIÇÕES:**

- 01- Apresentação da Nota Fiscal de compra ou deste Certificado de Garantia devidamente preenchido.
- 02- No atendimento de consertos em Garantia; o Sr. Consumidor deverá apresentar obrigatoriamente:
  - Nota Fiscal de compra da ferramenta contendo em sua discriminação: tipo, modelo, voltagem e número de série de fabricação, localizados na placa de inscrição afixada na carcaça da mesma ou ainda, este Certificado devidamente preenchido, carimbado, datado e assinado pelo REVENDEDOR.
- 03- Por ser uma Garantia complementar à legal, fica convencionado que a mesma perderá totalmente sua validade se ocorrer uma das hipóteses a seguir:
  - A – Se o produto for examinado, alterado, fraudado, ajustado, corrompido ou consertado por pessoas não autorizadas pela MAKITA DO BRASIL;
  - B – Se qualquer peça, parte ou componente agregado ao produto caracterizar-se como não original;
  - C – Se ocorrer a ligação em corrente elétrica adversa da mencionada na embalagem, na placa de inscrição e na etiqueta afixada no cabo elétrico da ferramenta;
  - D – Se o número de série que identifica a ferramenta e que também consta no verso deste, estiver adulterado, ilegível ou rasurado.
- 04- Estão excluídos desta Garantia, os eventuais defeitos decorrentes do desgaste natural do produto ou pela negligência do Sr. Consumidor no descumprimento das Instruções contidas no Manual de Instruções; bem como, se o produto não for utilizado em serviço regular.
- 05- As ferramentas de corte, tais como: serras, fresas, abrasivos, deverão seguir as especificações exigidas pela máquina.
- 06- Esta Garantia não abrange eventuais despesas de frete ou transporte.

**Makita do Brasil Ferramentas Elétricas Ltda.**



Makita do Brasil Ferramentas Elétricas Ltda.

### CERTIFICADO DE GARANTIA - CONSUMIDOR

MODELO:

N° SÉRIE:

VOLTAGEM

127V

220V

CLIENTE: \_\_\_\_\_

ENDEREÇO: \_\_\_\_\_

FONE: \_\_\_\_\_

MUNICÍPIO: \_\_\_\_\_

ESTADO: \_\_\_\_\_

REVENDEDOR:

NOTA FISCAL:

DATA DA COMPRA:        /        /

1.

2.

3.

4.

PARA USO DA ASSISTÊNCIA TÉCNICA

\_\_\_\_\_  
CARIMBO E ASSINATURA



# **Makita do Brasil Ferramentas Elébricas Ltda.**

R. Makita Brasil, 200, B. dos Alvaregas, São Bernardo do Campo - SP - CEP 09852-080

884741A218