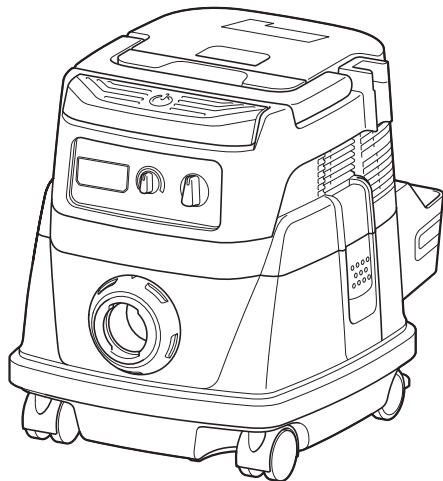


Makita®

Aspirador de Água e Pó a Bateria / Elétrico

DVC860L

DVC861L



015528



DUPLA ISOLAÇÃO

MANUAL DE INSTRUÇÕES

IMPORTANTE: Leia antes de usar.

AVISO

- Esta máquina não se destina ao uso por pessoas com capacidade física, sensorial ou mental reduzida, ou com falta de experiência e conhecimento, incluindo crianças.
- Crianças devem ser supervisionadas para garantir que não brinquem com o aspirador.
- Se o cabo de alimentação sofrer danos, ele deve ser trocado por um centro de assistência técnica autorizado.
- Consulte o capítulo “ESPECIFICAÇÕES” para verificar o tipo de bateria.
- Consulte a seção «Instalação ou remoção da bateria» para verificar como remover ou instalar a bateria.
- Para descartar a bateria, retire-a da ferramenta e descarte-a em um local seguro. Siga as regulamentações locais referentes ao descarte de baterias.
- A bateria deverá ser retirada da ferramenta caso esta não vá ser usada por um período de tempo prolongado.
- Não provoque um curto-circuito na bateria.
- Consulte o capítulo “MANUTENÇÃO” para verificar detalhes das precauções pertinentes a serem seguidas durante a manutenção pelo usuário.

ESPECIFICAÇÕES

Modelo		DVC860L	DVC861L
Tipo de filtro padrão		Filtro de pano (para pó seco e úmido)	Filtro de pó (para pó seco)
Fluxo de volume (ar)	Operação CC (com BL1830, mangueira de ø38 mm x 2,5 m)	2,1 m³/min	
	Operação CA (com mangueira de ø38 mm x 2,5 m)	3,6 m³/min	
Vácuo	Operação CC (com BL1830, mangueira de ø38 mm x 2,5 m)	90 hPa	
	Operação CA (com mangueira de ø38 mm x 2,5 m)	240 hPa	
Capacidade recuperável	Pó	8 L	
	Água	6 L	–
Dimensões (C x L x A)		366 mm x 334 mm x 368 mm	
Classificações elétricas com a operação em CA		Depende de cada país. Consulte a plaqueta de identificação.	
Tensão classificada (operação com baterias)		36V CC	
Peso		8,6 - 9,2 kg	9,3 - 9,9 kg
Grau de proteção		IPX4	
Classe de segurança		□/II	

	DVC860L 127 V e 36 V	DVC860L 220 V e 36 V
Nível de pressão de potência sonora ponderada (L _{pA})	85 dB (A)	85 dB (A)

- Devido a um contínuo programa de pesquisa e desenvolvimento, reservamo-nos o direito de alterar especificações de partes e acessórios, que constam neste manual, sem aviso prévio.
- As especificações e a bateria podem diferir de país para país.
- O peso não inclui acessórios, apenas a(s) bateria(s). As combinações mais leve e mais pesada do aparelho com a(s) bateria(s) são mostradas na tabela.
- Para pó úmido, o flutuador e o filtro de água ou filtro de pano são necessários.

Bateria e carregador aplicável

Bateria	BL1815N/BL1820B/BL1830B/BL1840B/BL1850B/BL1860B
Carregador	DC18RC/DC18RD/DC18RE/DC18SD/DC18SE/DC18SF/DC18SH

- Algumas baterias e carregadores listados acima podem não estar disponíveis dependendo da sua região.

AVISO:

- **Use somente as baterias e os carregadores listados acima.** O uso de qualquer outra bateria ou carregador pode causar ferimentos e/ou incêndio.

Símbolos

END118-1

A seguir encontram-se os símbolos usados para este equipamento. Certifique-se de entender o significado de cada um antes do uso.



..... Leia o manual de instruções.



..... Tenha muito cuidado e preste atenção.



..... Aviso! O aspirador de pó pode conter pó perigoso.



..... Nunca se posicione sobre o aspirador de pó.



..... Classe de pó L (leve). Os aparelhos de limpeza são capazes de pegar pó de classe L. Siga as regulamentações de seu país relacionadas a pó e saúde e segurança ocupacional.



..... DUPLA ISOLAÇÃO

Aplicação

ENE084-1

A ferramenta é adequada para uso comercial, como por exemplo em hotéis, escolas, hospitais, fábricas, lojas, escritórios e empresas de aluguel.

DVC860L

O aspirador se destina à coleta de pó úmido e seco.

DVC861L

A ferramenta se destina somente à coleta de pó seco.

Fonte de alimentação

ENF002-2

Esta ferramenta só deve ser ligada a uma fonte de alimentação com a mesma tensão indicada na placa de identificação, e só pode ser operada com energia de CA monofásica. Como tem dupla isolação, ela pode ser usada também em tomadas sem fio terra.

Ruído

ENG905-1

O nível de ruído normal ponderado por A é determinado de acordo com a norma IEC60335-2-69:

Nível de pressão sonora (L_{pA}): 75 dB (A)
Incerteza (K): 2,5 dB (A)

O nível de ruído durante o funcionamento pode exceder 80 dB (A).

ENG907-1

- Os valores de emissão de ruído declarados foram medidos de acordo com um método de teste padrão e podem ser usados para comparar uma ferramenta a outra.
- Os valores de emissão de ruído declarados também podem ser usados em uma avaliação preliminar de exposição.

AVISO:

- Usar protetor auditivo.
- A emissão de ruído durante o uso real da ferramenta elétrica poderá diferir dos valores declarados de acordo com a forma de uso da

ferramenta, especialmente com o tipo da peça de trabalho processada.

- Certifique-se de identificar medidas de segurança para proteger o operador, baseadas em uma estimativa da exposição nas condições efetivas de uso (levando em conta todas as partes do ciclo operacional, tais como quantas vezes a ferramenta é desligada e quando opera em vazio, além do tempo de acionamento).

Vibração

ENG900-1

O valor total de vibração (soma de vetor triaxial) determinado de acordo com a diretiva IEC 60335-2-69:

Emissão de vibração (a_h): 2,5 m/s² ou menos
Incerteza (K): 1,5 m/s²

ENG901-2

- Os valores totais de vibração declarados foram medidos de acordo com um método de teste padrão e podem ser usados para comparar uma ferramenta a outra.
- Os valores totais de vibração declarados também podem ser usados em uma avaliação preliminar de exposição.

AVISO:

- A emissão de vibração durante o uso real da ferramenta elétrica poderá diferir dos valores declarados de acordo com a forma de uso da ferramenta, especialmente com o tipo da peça de trabalho processada.
- Certifique-se de identificar medidas de segurança para proteger o operador, baseadas em uma estimativa da exposição nas condições efetivas de uso (levando em conta todas as partes do ciclo operacional, tais como quantas vezes a ferramenta é desligada e quando opera em vazio, além do tempo de acionamento).

Avisos de segurança do aspirador de água e pó a bateria / elétrico

ENB124-5

AVISO: IMPORTANTE! LEIA CUIDADOSAMENTE todos os avisos de segurança e todas as instruções ANTES DE USAR. A não observância dos avisos e instruções pode resultar em choque elétrico, incêndio e/ou ferimentos graves.

1. Antes de usar, certifique-se de que este aspirador será usado por pessoas que tenham sido adequadamente instruídas quanto ao uso deste aspirador.
2. Antes de usar, os operadores devem receber informações, instruções e treinamento sobre o uso da máquina e das substâncias para as quais ela deve ser usada, incluindo o método seguro de remoção e descarte do material coletado.
3. No caso de saída de espuma/líquido, desligue imediatamente.
4. Limpe o dispositivo limitador de nível de água regularmente e examine-o para verificar se apresenta sinais de danos.

5. Não use o aspirador sem o filtro. Troque imediatamente um filtro danificado.
6. **USO DE CABOS DE EXTENSÃO.** Quando usar um cabo de extensão devido à grande distância até a fonte de alimentação, tente empregar um cabo que seja suficientemente grosso mas não muito longo, caso contrário o desempenho do aspirador será afetado negativamente. Para aplicações ao ar livre, use um cabo de extensão adequado para uso ao ar livre.
7. **AVISO DE TENSÃO:** Antes de conectar o aspirador a uma fonte de alimentação (soquetes, tomadas, etc.), certifique-se de que a tensão aplicada a ela seja a mesma especificada na plaqueta de identificação do aspirador. Uma fonte de alimentação com tensão maior que aquela especificada para o aspirador pode resultar em FERIMENTOS SÉRIOS no operador, bem como em danos ao aspirador. Se estiver em dúvida, NÃO CONECTE O ASPIRADOR. O uso de uma fonte de alimentação com tensão inferior à nominal especificada na plaqueta de identificação é prejudicial para o motor.
8. **EVITE LIGAR ACIDENTALMENTE.** Certifique-se de que o interruptor está desligado quando for conectar a ferramenta à rede.
9. Não tente aspirar materiais inflamáveis, fogos de artifício, cigarros acesos, cinzas quentes, aparas metálicas quentes, materiais pontiagudos como lâminas de barbear, agulhas, cacos de vidro ou semelhantes.
10. **NUNCA USE O ASPIRADOR NAS PROXIMIDADES DE GASOLINA, GASES, TINTAS, ADESIVOS OU OUTRAS SUBSTÂNCIAS ALTAMENTE EXPLOSIVAS.** O interruptor emite faíscas quando é ligado e desligado. O mesmo acontece com o comutador do motor durante a operação. Uma explosão perigosa pode ocorrer.
11. Nunca aspire materiais tóxicos, carcinogênicos, combustíveis ou outros materiais perigosos como amianto, arsênio, bário, berílio, chumbo, pesticidas ou outros materiais que ofereçam riscos à saúde.
12. Coloque sempre o aspirador sobre uma superfície horizontal plana, para evitar que caia ou se movimente acidentalmente.
13. Nunca use o aspirador na chuva.
14. No caso da Finlândia, esta máquina não deve ser usada em áreas externas a baixas temperaturas.
15. Não use próximo a fontes de calor (fogões, etc.).
16. Se o ar de escape for lançado de volta para o aposento, é necessário providenciar uma taxa de troca de ar apropriada no aposento. Consulte as regulamentações federais, se necessário.
17. **PROTEJA-SE CONTRA CHOQUES ELÉTRICOS.** Evite o contato do corpo com superfícies aterradas. Por exemplo: tubos, radiadores, fornos, gabinetes de refrigeradores.
18. Não obstrua as aberturas de resfriamento. Essas aberturas permitem o resfriamento do motor. A obstrução deve ser cuidadosamente evitada, caso contrário o motor irá queimar devido à falta de ventilação.
19. Mantenha-se com os pés firmemente assentados e em equilíbrio o tempo todo.
20. **NÃO USE O CABO INDEVIDAMENTE.** Jamais transporte o aspirador pelo cabo nem o desconecte da tomada dando puxões. Mantenha o cabo afastado do calor, óleo e de bordas cortantes. Inspeção os cabos do aspirador periodicamente e, se estiverem danificados, providencie para que sejam reparados em um centro de assistência técnica autorizado. Inspeção os cabos de extensão periodicamente e, se estiverem danificados, troque-os.
21. Não dobre, puxe nem pise na mangueira.
22. Desligue o aspirador imediatamente se observar um desempenho deficiente ou algo anormal durante a operação.
23. **DESCONECTE O ASPIRADOR.** Quando não estiver em uso, antes de executar serviços de manutenção ou quando trocar acessórios.
24. Limpe e faça a manutenção do aspirador imediatamente após cada utilização para mantê-lo em excelentes condições de operação.
25. **CUIDE BEM DO ASPIRADOR.** Mantenha o aspirador limpo para obter um desempenho melhor e mais seguro. Siga as instruções para trocar acessórios. Mantenha as empunhaduras secas, limpas e isentas de óleos e graxas.
26. **VERIFIQUE SE EXISTEM PEÇAS DANIFICADAS.** Antes de se utilizar o aspirador, protetores ou outras peças com danos devem ser cuidadosamente verificados para se determinar se irão operar corretamente e executar as funções a que se destinam. Verifique o alinhamento de partes móveis, o emperramento de partes móveis, peças quebradas, a montagem e todas as demais condições que possam afetar a operação. Protetores ou outras peças com danos devem ser reparados corretamente ou substituídos por um centro de assistência autorizado, a menos que indicado de outra forma neste manual. Os interruptores defeituosos devem ser substituídos por um centro de assistência autorizado. Não utilize o aspirador se o interruptor não ligar nem desligar o equipamento.
27. Para a manutenção pelo usuário, a máquina deve ser desmontada, limpa e submetida a manutenção tanto quanto razoavelmente praticável, sem expor o pessoal de manutenção ou outras pessoas a riscos.
28. A máquina deve ser tecnicamente inspecionada pelo fabricante, ou por uma pessoa capacitada, pelo menos anualmente, incluindo, por exemplo, a inspeção de danos nos filtros, da estanqueidade da máquina ao ar e do funcionamento correto do mecanismo de controle.
29. Ao executar operações de manutenção ou reparos, todos os itens contaminados que não puderem ser satisfatoriamente limpos deverão ser descartados. Esses itens deverão ser descartados em sacos impermeáveis, de acordo com as

regulamentações vigentes de disposição de resíduos desse tipo.

30. **PEÇAS DE REPOSIÇÃO.** Ao fazer a manutenção, utilize somente peças de reposição idênticas.
31. **GUARDE O ASPIRADOR QUANDO NÃO ESTIVER EM USO.** Quando não estiver em uso, o aspirador deve ser mantido em área interna.
32. Filtros úmidos e a parte interna do recipiente de líquido devem ser secos antes do armazenamento.
33. **Trate seu aspirador com cuidado.** O manuseio descuidado pode quebrar até mesmo o aspirador mais robusto.
34. **Não tente limpar o interior nem o exterior do aspirador com benzina, diluente ou outros agentes químicos de limpeza.** Isso poderá causar rachaduras e descoloração.
35. **Não use o aspirador em espaços confinados onde vapores inflamáveis, explosivos ou tóxicos sejam liberados por tintas à base de óleo, diluente de tintas, gasolina, alguns repelentes de insetos, etc., ou em áreas onde haja poeiras inflamáveis presentes.**
36. **Não deixe o cabo do aspirador solto no chão depois de concluir uma atividade de limpeza.** Ele pode oferecer risco de tropeços ou pode provocar danos ao aspirador.
37. **Não opere esta ou nenhuma outra ferramenta sob influência de drogas, medicamentos ou álcool.**
38. **Como regra básica de segurança, use óculos de proteção ou óculos de segurança com protetores laterais.**
39. **Utilize máscara contra poeira em ambientes de trabalho empoeirados.**
40. **Esta máquina não se destina ao uso por pessoas com capacidade física, sensorial ou mental reduzida, ou com falta de experiência e conhecimento, incluindo crianças.**
41. **Crianças devem ser supervisionadas para garantir que não brinquem com o aspirador.**
42. **Nunca manuseie o cabo de alimentação ou o aspirador com as mãos molhadas.**
43. **Tome extremo cuidado ao limpar escadas.**
44. **Não use o aspirador como um suporte ou bancada de trabalho.** A máquina pode cair e causar ferimentos pessoais.

Uso e cuidados de manuseio da bateria

1. **Recarregue somente com o carregador especificado pelo fabricante.** Um carregador que é adequado para um tipo de bateria pode criar risco de incêndio quando usado com outra bateria.
2. **Use as ferramentas elétricas somente com as baterias especificamente designadas.** O uso de qualquer outro tipo de bateria pode criar riscos de lesão e incêndio.
3. **Quando a bateria não estiver em uso, mantenha-a longe de outros objetos metálicos, como cliques, moedas, chaves, pregos, parafusos, etc., que podem conectar um terminal ao outro.** O curto-circuito dos terminais da bateria pode causar queimaduras ou incêndio.

4. **Sob condições extremas, a bateria pode ejetar líquido; evite contato com tal líquido. Se ocorrer um contato acidental, lave com água. Se o líquido entrar nos olhos, procure também assistência médica.** O líquido ejetado pela bateria pode causar irritação e queimaduras.
5. **Não use uma bateria ou ferramenta que esteja danificada ou tenha sido modificada.** Baterias danificadas ou modificadas podem exibir um comportamento imprevisível, resultando em incêndio, explosão ou risco de lesões.
6. **Não exponha a bateria nem a ferramenta a chamas ou a temperaturas excessivas.** A exposição a chamas ou a uma temperatura acima de 130 °C podem causar explosão.
7. **Siga todas as instruções de carregamento e não carregue a bateria nem a ferramenta fora da faixa de temperatura especificada nas instruções.** O carregamento inadequado ou a temperaturas fora da faixa especificada pode danificar a bateria e aumentar o risco de incêndio.

GUARDE ESTAS INSTRUÇÕES.

AVISO:

NÃO permita que o conforto ou a familiaridade com o produto (adquirido com a utilização repetitiva) substitua a aderência estrita às regras de segurança desta ferramenta. O USO INCORRETO ou falha em seguir as regras de segurança descritas neste manual de instruções pode causar ferimentos pessoais graves.

Instruções de segurança importantes para o cartucho da bateria

ENC007-16

1. **Antes de utilizar a bateria, leia todas as instruções e notas de precaução do (1) carregador de bateria, da (2) bateria e do (3) produto usando a bateria.**
2. **Não desmonte nem adultere a bateria.** Isto poderia resultar em incêndio, aquecimento excessivo ou explosão.
3. **Se o tempo de operação se tornar excessivamente mais curto, pare imediatamente a operação.** Operação nessas condições poderá resultar em superaquecimento, possíveis queimaduras e até explosão.
4. **Caso caia eletrólitos em seus olhos, lave-os com água limpa e procure assistência de um médico imediatamente.** Esse acidente pode resultar na perda de visão.
5. **Não provoque um curto-circuito na bateria:**
 - (1) **Não toque nos terminais com nenhum material condutor.**
 - (2) **Não guarde a bateria junto com outros objetos metálicos, tais como pregos, moedas, etc.**
 - (3) **Não exponha a bateria à chuva ou água.**Um curto-circuito na bateria pode causar sobrecarga de corrente, aquecimento excessivo ou possíveis queimaduras ou avarias.

6. **Não guarde nem use a ferramenta e a bateria em locais onde a temperatura possa atingir ou ultrapassar 50°C.**
7. **Não queime a bateria mesmo se estiver severamente danificada ou gasta. A bateria pode explodir no fogo.**
8. **Não perfure, corte, amasse, arremesse ou derrube a bateria, nem a atinja com um objeto rígido.** Isto poderia resultar em incêndio, aquecimento excessivo ou explosão.
9. **Não utilize uma bateria danificada.**
10. **As baterias de íons de lítio desta máquina estão sujeitas aos requisitos da legislação de produtos perigosos.**
Para transportes comerciais, por exemplo por terceiros e agentes de embarque, os requisitos especiais referentes a embalagem e rotulagem devem ser obedecidos.
Para a preparação do item sendo expedido, é necessário consultar um especialista em materiais perigosos. Considere também que as regulamentações nacionais podem ser mais detalhadas e devem ser obedecidas.
Coloque fita ou tape os contatos abertos e embale a bateria de maneira que não se mova dentro da embalagem.
11. **Para descartar a bateria, retire-a da ferramenta e descarte-a em um local seguro. Siga as regulamentações locais referentes ao descarte de baterias.**
12. **Use as baterias somente com os produtos especificados pela Makita.** A instalação das baterias com produtos não compatíveis poderá resultar em incêndio, aquecimento excessivo, explosão ou vazamento de eletrólito.
13. **A bateria deverá ser retirada da ferramenta caso esta não vá ser usada por um período de tempo prolongado.**
14. **Durante e após o uso, a bateria pode ficar quente e causar queimaduras normais ou queimaduras de baixa temperatura. Preste atenção ao manusear baterias quentes.**
15. **Não toque no terminal da ferramenta imediatamente depois de usá-la, uma vez que ele pode ficar quente o bastante para provocar queimaduras.**
16. **Não permita que aparas, poeira ou solo fiquem presos nos terminais, furos e ranhuras da bateria.** Isso poderia resultar no desempenho deficiente ou em avarias da ferramenta ou da bateria.
17. **A menos que a ferramenta seja compatível com o uso nas proximidades de linhas elétricas de alta tensão, não a use próximo a estas.** Isso poderia resultar em problemas de funcionamento ou em avarias da ferramenta ou da bateria.
18. **Mantenha a bateria fora do alcance de crianças.**

GUARDE ESTAS INSTRUÇÕES.

⚠ ATENÇÃO:

Use somente baterias Makita originais. O uso de baterias Makita não originais ou baterias que foram

alteradas pode causar a explosão da bateria e resultar em incêndio, ferimentos às pessoas na área e danos aos equipamentos. O uso de baterias não originais cancela a garantia Makita tanto para a ferramenta quanto para o carregador da bateria.

Dicas para manter a vida útil máxima da bateria

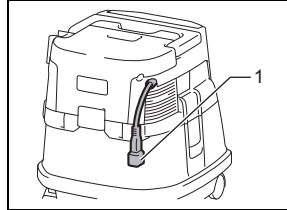
1. **Carregue a bateria antes de uma descarga completa. Sempre pare a operação da ferramenta e carregue a bateria quando notar perda de potência.**
2. **Nunca recarregue uma bateria completamente carregada. O carregamento demorado diminuirá a vida útil da bateria.**
3. **Carregue a bateria em uma temperatura ambiente entre 10°C e 40°C. Deixe a bateria esfriar antes de carregá-la.**
4. **Quando não estiver usando a bateria, remova-a da ferramenta ou do carregador.**
5. **Carregue a bateria se não utilizá-la por um longo período de tempo (mais de seis meses).**

DESCRIÇÃO FUNCIONAL

Use com energia CA:

⚠ AVISO:

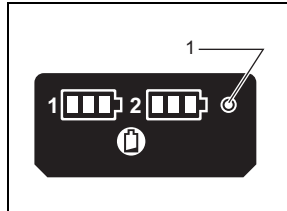
- **Antes de plugar o aspirador de pó, certifique-se sempre de que o aspirador de pó se encontra desligado.** Plugar o aspirador de pó com o interruptor ligado pode causar uma partida inesperada resultado em graves ferimentos pessoais.



015533

1. Plugue (a forma e extensão do cabo de alimentação podem diferir de país para país)

Conecte o plugue à fonte de energia.



015549

1. Indicador de energia CA

O indicador de energia CA acende quando ajusta o interruptor de espera para o lado "1".

NOTA:

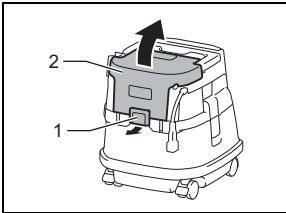
- Mesmo operando no modo de energia CC, a ferramenta é automaticamente alterada para o modo de energia CA quando conectada.
- Se a ferramenta estiver conectada durante a operação com a bateria inserida, o aspirador de pó entra no estado de espera.

Uso com bateria:

Instalação e remoção da bateria

ATENÇÃO:

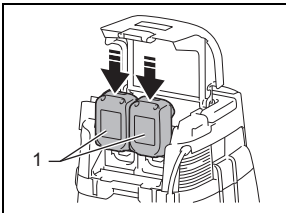
- Certifique-se sempre de que o aspirador de pó esteja desligado e a bateria retirada antes de ajustar ou verificar o seu funcionamento.
- **Segure o aspirador de pó e a bateria firmemente quando instalar ou remover a bateria.** Não segurar o aspirador de pó e a bateria firmemente pode fazer com que eles escorreguem de suas mãos, causando danos ao aspirador de pó e à bateria, além de ferimentos pessoais.
- **Tenha cuidado para não prender seus dedos quando abrir ou fechar a tampa da bateria.** Caso contrário, poderá sofrer ferimentos pessoais.



1. Trava
2. Tampa da bateria

015530

Para instalar a bateria, solte primeiro a trava e abra a tampa da bateria. E, em seguida, insira a bateria.



1. Bateria

015531

Alinhe a lingueta da bateria com a ranhura do compartimento e deslize-a no lugar. Empurre-a até o fim para que a mesma se trave com um pequeno clique. Em seguida, trave a tampa da bateria.

Para remover a bateria, deslize-a da ferramenta enquanto desliza o botão em frente à bateria.

AVISO:

- Remova o plugue do cordão de alimentação do aspirador quando usar o aspirador de pó com as baterias.

ATENÇÃO:

- Sempre instale a bateria totalmente no lugar. Caso contrário, a mesma poderá cair acidentalmente da

ferramenta e causar ferimentos em você ou em alguém por perto.

- Não instale a bateria com força. Se a mesma não deslizar facilmente, é sinal de que não está sendo encaixada corretamente.

NOTA:

- O aspirador de pó não funciona com apenas uma bateria.

Sistema de proteção da ferramenta/bateria

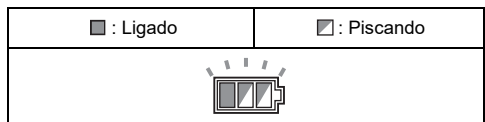
A ferramenta está equipada com um sistema de proteção da ferramenta/bateria. Este sistema corta automaticamente a energia para o motor para prolongar a vida útil da ferramenta e da bateria.

A ferramenta irá parar durante o funcionamento se a ferramenta ou a bateria for colocada sob uma das seguintes condições: Em algumas condições, os indicadores acendem.

Proteção contra sobrecarga

Se a ferramenta estiver sobrecarregada, ela para automaticamente. Nesta situação, desligue a ferramenta e pare a aplicação que fez a ferramenta ficar sobrecarregada. Em seguida, ligue a ferramenta para reiniciar.

Proteção contra superaquecimento para a ferramenta



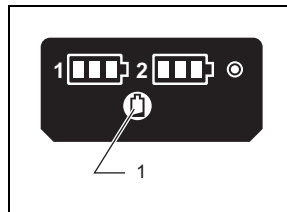
015485

Quando a ferramenta está superaquecida, ela para automaticamente e o indicador da bateria pisca durante 60 segundos. Nesta situação, deixe a ferramenta esfriar antes de ligá-la novamente.

Proteção contra sobredescarga

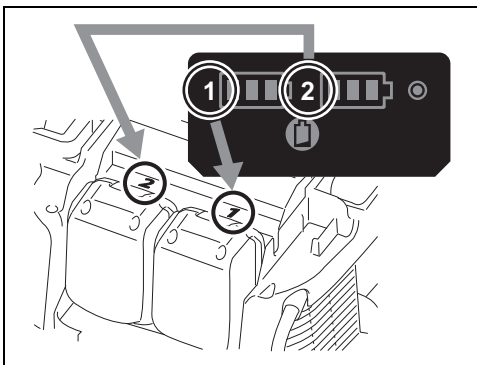
Quando a capacidade da bateria fica baixa, a ferramenta para automaticamente. Se o produto não operar mesmo quando os interruptores são operados, remova as baterias da ferramenta e carregue as baterias.

Indicação de capacidade restante da bateria



1. Botão de verificação

015550



015674

Pressione o botão de verificação para fazer os indicadores da bateria mostrarem a capacidade restante da bateria. Os indicadores da bateria correspondem a cada bateria.

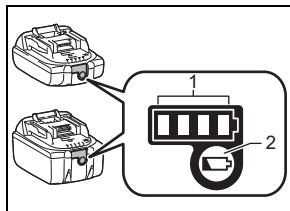
Indicação de capacidade restante da bateria

Status do indicador de bateria			Capacidade restante da bateria
■ : Ligado	□ : Desligado	▨ : Piscando	
			50% - 100%
			20% - 50%
			0% - 20%
			Carregar a bateria

015527

Indicação da capacidade restante da bateria

Apenas para baterias com luzes indicadoras



1. Lâmpadas de indicação
2. Botão de verificação

1007701

Pressione o botão de verificação na bateria para indicar a capacidade restante da bateria. As lâmpadas de indicação se acendem por alguns segundos.

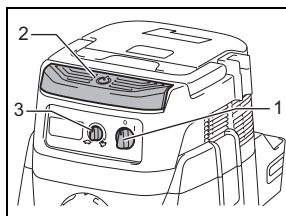
Lâmpadas de indicação			Capacidade restante
■ Acesa	□ Desligado	▨ Piscando	
■	■	■	75% a 100%
■	■	■	50% a 75%
■	■	□	25% a 50%
■	□	□	0% a 25%
▨	□	□	Carregar a bateria.
■	■	□	A bateria pode não ter funcionado direito.
□	□	■	

015658

NOTA:

- Dependendo das condições de uso e da temperatura ambiente, a indicação pode diferir ligeiramente da capacidade real.

Ação do interruptor



1. Interruptor de espera
2. Botão de alimentação
3. Manípulo de ajuste da força de sucção

015529

Para iniciar o aspirador de pó:

1. Coloque o interruptor de espera para o lado "I". O aspirador de pó entra no estado de espera.
2. Pressione o botão de alimentação.

Para fazer o aspirador de pó entrar no modo de espera, pressione novamente o botão de alimentação.

Para desligar o aspirador de pó, ajuste o interruptor de espera para o lado "O".

A força de sucção pode ser ajustada de acordo com sua necessidade de trabalho.

A força de sucção pode ser aumentada girando o manípulo de ajuste da força de sucção do símbolo ↺ ao símbolo ↻.

AVISO:

- Sempre ajuste o interruptor de espera para o lado "O" quando não usar o aspirador de pó por um longo

tempo. O aspirador de pó consome energia durante o estudo de espera.

A sucção automática para durante a sucção a úmido (para o modelo com filtro de pano)

⚠ AVISO:

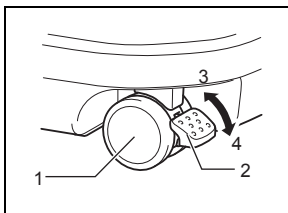
- **Não use por longo período de tempo enquanto o flutuador estiver funcionando.** Usar o aspirador de pó com seu flutuador funcionando por muito tempo pode causar o superaquecimento, resultando na deformação do aspirador de pó.
- **Não pegue espuma ou líquido ensaboado.** Pegar espuma ou líquido ensaboado pode fazer com que a espuma saia pela saída de ar antes que o flutuador funcione. Continuar o uso nessas condições pode causar um choque elétrico e quebra do aspirador de pó.

A sucção automática para o trabalho somente quando usar com o flutuador e caixa do flutuador.

O aspirador de pó possui um mecanismo flutuador que evita que a água submerja no motor quando pegar mais que certa quantidade de água.

Quando tanque estiver cheio e o aspirador de pó não pegar mais água, desligue o aspirador de pó e esfazie o tanque.

Travando ou destravando o rodízio



011611

1. Rodízio
2. Alavanca do batente
3. Posição LIVRE
4. Posição de TRAVA

Para travar o rodízio com um batente, abaixe a alavanca do batente e o rodízio não irá mais girar. Para soltar o rodízio da posição travada, levante a alavanca do batente.

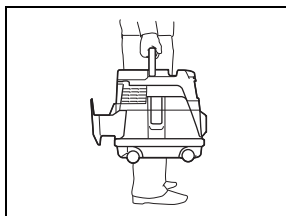
Travar o rodízio é conveniente quando guardar o aspirador de pó, parar o trabalho no meio e manter o aspirador de pó parado.

Para operar o batente, mova-o com a mão.

NOTA:

- Quando mover o aspirador de pó, certifique-se de que o rodízio esteja destravado. Mover o aspirador de pó com o rodízio na posição travada pode causar danos ao rodízio.

Manípulo do carro



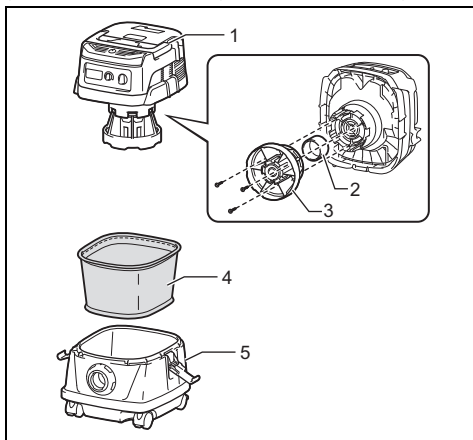
015545

Quando carregar o aspirador de pó, carregue-o pela empunhadura na cabeça. A empunhadura é retrátil na cabeça quando fora de uso.

DESCRIÇÃO DAS PEÇAS

Modelo DVC860L

(Modelo de filtro de pano (para pó seco e úmido))

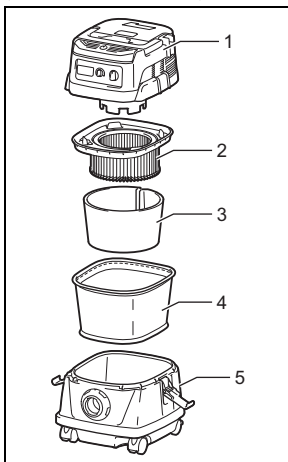


1. Tampa do tanque
2. Flutuador
3. Caixa do flutuador
4. Filtro de pano
5. Tanque

015616

Modelo DVC861L

(Modelo de filtro de pó (para tipo seco))



1. Tampa do tanque
2. Filtro de pó (HEPA)
3. Amortecedor
4. Pré-filtro
5. Tanque

015617

MONTAGEM

⚠ ATENÇÃO:

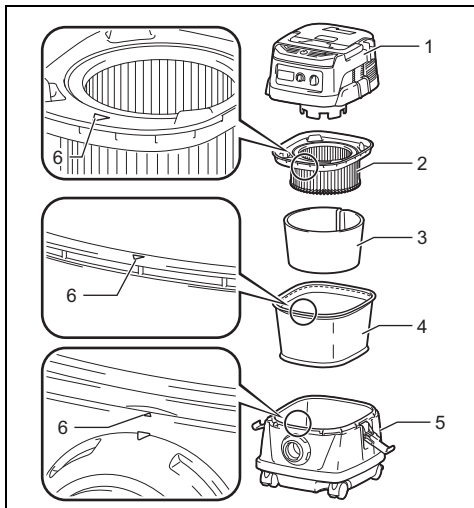
- Certifique-se sempre de que o aspirador de pó se encontra desligado, desconectado e a bateria retirada antes de executar qualquer serviço no aspirador de pó.
- Use sempre máscara de pó durante a montagem ou manutenção.

Instalação do filtro de pó (HEPA) e pré-filtro (para tipo seco)

Acessório opcional para o modelo de filtro de pano

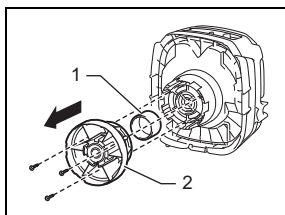
⚠ ATENÇÃO:

- Nunca pegue água ou outros líquidos ou resíduos molhados quando usar o filtro de pó. Pegar tais coisas pode causar a quebra do filtro de pó.



1. Tampa do tanque
2. Filtro de pó (HEPA)
3. Amortecedor
4. Pré-filtro
5. Tanque
6. Marca da posição de montagem

015534



1. Flutuador
2. Caixa do flutuador

015551

Para usar o filtro de pó, remova a caixa do flutuador e o flutuador ao remover os parafusos.

Coloque o pré-filtro no tanque.

Em seguida, monte o amortecedor no filtro de pó e coloque-os no pré-filtro.

Quando instalar o filtro de pó e pré-filtro, alinhe a marca da posição de montagem em cada item com aquela na parte de cima do tanque.

Por fim, monte a tampa do tanque e trave-a.

NOTA:

- Antes de usar o filtro de pó, certifique-se de que o pré-filtro e o amortecedor são usados sempre juntos. Não é permitido instalar somente o filtro de pó.

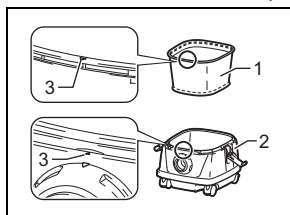
Instalação do filtro de água (para o modelo de filtro de pano) (acessório opcional)

⚠ ATENÇÃO:

- Nunca pegue água ou pó úmido sem o flutuador e o filtro de pano ou filtro de água.
- Para pegar pó úmido, certifique-se de que a caixa do flutuador e o flutuador estão instalados no aspirador de pó.
- Quando instalar o filtro de água no tanque, ajuste-o apertado na abertura do tanque para que o gancho do filtro de água engate firmemente na abertura do tanque e não haja espaço entre o filtro de água e o tanque.

AVISO:

- Recomenda-se usar filtro de água quando pegar grande quantidade de água repetidamente. Caso contrário, a capacidade de aspiração pode ficar reduzida no caso de filtro de pano.



1. Filtro de água
2. Tanque
3. Marca da posição de montagem

015532

Para pegar água ou pó úmido apenas, o filtro de água é mais adequado do que filtro de pano. Quando instalar o filtro de água, alinhe sua marcação da posição de montagem com uma no tanque.

Instalação do pacote de papel (acessório opcional)

⚠ AVISO:

- Quando usar o pacote de papel, use também o filtro de pano ou pré-filtro juntos que está pré-instalado na ferramenta. Não usar o filtro de pano/pré-filtro junto pode causar ruído e calor incomum, resultando em incêndio.

⚠ ATENÇÃO:

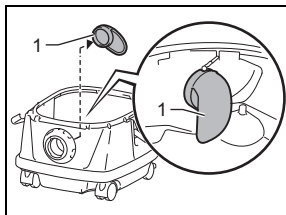
(Para o modelo de filtro de pano)

- Nunca pegue água ou outros líquidos ou resíduos molhados quando usar o pacote de papel. Pegar tais coisas pode causar a quebra do pacote de papel.
- Antes de usar o pacote de papel, certifique-se de que o filtro de pó (acessório opcional), o amortecedor (acessório opcional) e o pré-filtro são usados sempre juntos.

(Para o modelo de filtro de pó)

- Antes de usar o pacote de papel, certifique-se de que o filtro de pó, o amortecedor e o pré-filtro são usados sempre juntos.

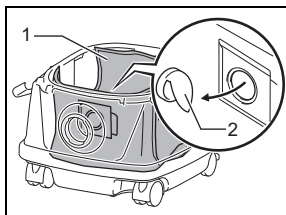
1. Remova o suporte de borracha.



015535

1. Suporte de borracha

2. Estenda o pacote de papel.
3. Alinhe a abertura do pacote de papel com a abertura da sucção de pó do aspirador de pó.
4. Insira o papelão do pacote de papel no suporte de forma que seja posicionado na extremidade além da saliência.

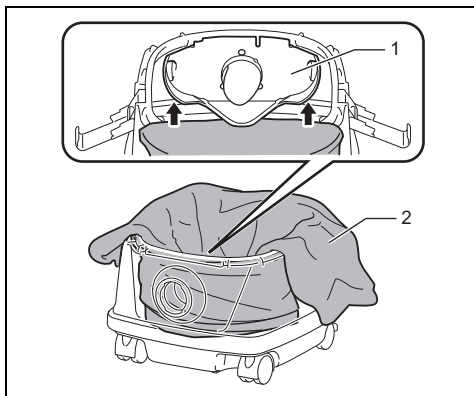


015536

1. Pacote de papel
2. Suporte

Colocação do saco de polietileno

O aspirador de pó pode também ser usado sem o saco de polietileno. Porém, usar o saco de polietileno é mais fácil para esvaziar o tanque sem sujar suas mãos.



1. Chapa de suporte
2. Saco de polietileno

015542

Espalhe o saco de polietileno no tanque. Insira-o entre a chapa de suporte e o tanque e puxe-o para a entrada da mangueira.

Espalhe o saco em volta do tanque de forma que a borda do pré-filtro possa pegar e segurar o saco com segurança.

NOTA:

- Pode ser utilizado um saco de polietileno disponível no mercado. Recomenda-se um de 0,04 mm ou mais espesso.
- Muito pó rasgará facilmente o saco, portanto não colete pó mais do que a metade da capacidade do saco.

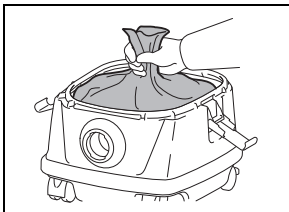
Esvaziando o saco de polietileno

⚠ AVISO:

- Certifique-se sempre de que o aspirador de pó esteja desligado e desconectado da tomada antes de esvaziar o saco de polietileno. A falha em cumprir com isso pode causar choque elétrico e ferimentos graves.

⚠ ATENÇÃO:

- Não aplique grande impacto à caixa do flutuador e tanque. Aplicar grande impacto pode causar a deformação e danos às peças.
- Esvazie o tanque pelo menos uma vez ao dia, embora isso dependa do volume de pó coletado no tanque. Senão, a força de sucção enfraquecerá e o motor pode se quebrar.
- Não agarre o gancho quando esvaziar o tanque. Agarrar o gancho pode causar a quebra do mesmo. Desenganche e levante a tampa do tanque.



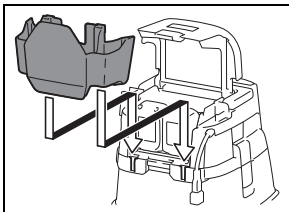
015544

Sacuda o pó do filtro de pano/filtro de pó e depois remova o saco de polietileno do tanque.

NOTA:

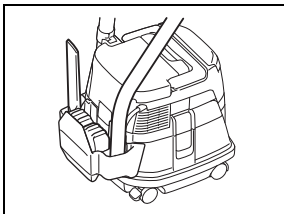
- Remova cuidadosamente o saco de polietileno do tanque para que o saco de polietileno não possa ser pego e rasgado pela saliência dentro do tanque ao esvaziá-lo.
- Esvazie o saco de polietileno antes que fique cheio. Muito pó no tanque pode causar o rasgo do saco de polietileno.

Instalação da caixa da ferramenta



015537

1. Solte a trava da tampa da bateria e abra a tampa.
2. Ajuste o trilhos na caixa da ferramenta ao longo das ranhuras no compartimento.
3. Feche a tampa da bateria e use a trava.



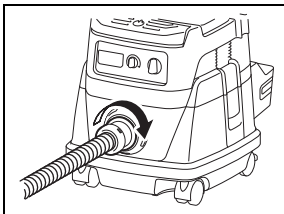
015538

A caixa da ferramenta é conveniente para carregar baterias, código de extensão, canos ou punhos.

Conexão da mangueira

⚠ ATENÇÃO:

- Nunca force a mangueira para entortar ou esmagá-la. Nunca mova o aspirador de pó pela mangueira. Forçar, esmagar e puxar a mangueira pode causar sua quebra ou deformação.
- Quando pegar detritos grandes, tais como entalhes de plaina, pó de concreto ou similares que não sejam detritos pequenos, use mangueira com 38 mm de diâmetro interno (acessório opcional). Usando uma mangueira com 28 mm de diâmetro interno (acessório opcional) pode causar o entupimento da mangueira e danos à mesma.



015541

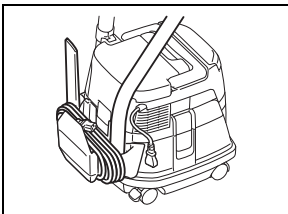
Insira a mangueira na porta de montagem do tanque e gire-a na direção horária até travar.

MANUTENÇÃO

⚠ ATENÇÃO:

- Certifique-se sempre de que a ferramenta esteja desligada, desconectada e a bateria retirada antes de executar qualquer inspeção ou manutenção na ferramenta.

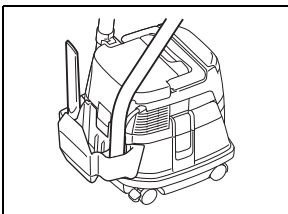
Armazenamento do cordão de extensão



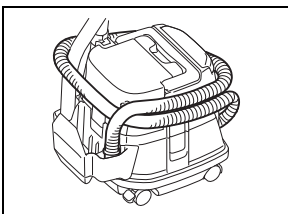
015724

Você pode enrolar o cordão de extensão em torno da caixa da ferramenta.

Armazenamento de acessórios

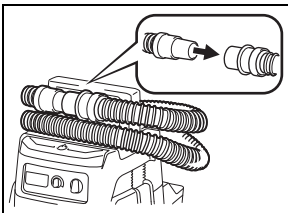


015539



015618

Os canos podem ser colocados no suporte de cano também quando não utiliza o aspirador de pó por pouco tempo.



015548

A mangueira pode ser guardada ao redor da ferramenta ao conectar cada extremidade.

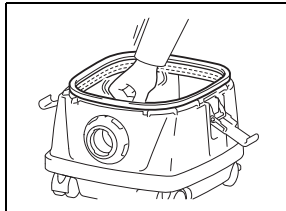
Limpeza

⚠ ATENÇÃO:

- Nunca utilize gasolina, benzina, solvente, álcool ou algo semelhante. Isso pode resultar em descoloração, deformação ou rachaduras.

Limpeza do filtro de pano

Apenas para o modelo de filtro de pano



015543

O filtro de pano obstruído causa fraco desempenho de sucção.

Limpe o filtro de pano de vez em quando.

Para remover pó ou partículas aderentes ao filtro de pano, sacuda rapidamente várias vezes a parte inferior da estrutura.

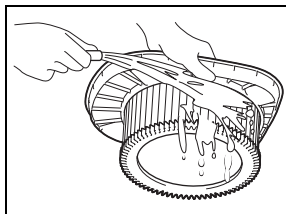
Limpeza do filtro de pó (HEPA) e pré-filtro

Apenas para o modelo de filtro de pó

Filtro de pó, pré-filtro e amortecedor entupidos pode causar desempenho fraco da sucção.

Limpe o os filtros e amortecedores de vez em quando.

Para remover pó ou partículas aderentes nos filtros, sacuda rapidamente várias vezes a parte inferior da estrutura.



015547

Lave ocasionalmente o filtro de pó com água, enxágue e seque por completo à sombra antes do uso. Nunca lave os filtros em lavadora de roupas.

NOTA:

- Não esfregue e arranhe o filtro de pó, o pré-filtro ou o amortecedor com objetos duros, como escova e espátula.
- Os filtros se desgastam com o tempo. Recomenda-se ter alguns sobressalentes.

Para manter a SEGURANÇA e a CONFIABILIDADE do produto, os reparos e outros procedimentos de manutenção ou ajustes deverão ser realizados por

centros de assistência técnica autorizada Makita, sempre utilizando peças de reposição originais Makita.

ACESSÓRIOS OPCIONAIS

ATENÇÃO:

- Os acessórios ou extensões especificados neste manual são recomendados para utilização com a sua ferramenta Makita. A utilização de quaisquer outros acessórios ou extensões pode apresentar o risco de ferimentos pessoais. Use o acessório ou extensão apenas para o fim a que se destina.

Se desejar informações detalhadas sobre esses acessórios, solicite ao centro de assistência técnica autorizada Makita local.

- Bateria e carregador originais da Makita
- Mangueira
- Punhos frontais (22, 24, 38)
- Cano reto
- Bico de canto
- Escova redonda
- Filtro de pó, HEPA (para tipo seco)
- Amortecedor
- Pré-filtro
- Montagem do bico
- Cano entortado
- Saco de polietileno
- Filtro de água (opção para o modelo de filtro de pano)
- Pacote de papel
- Conjunto de suporte

NOTA:

- Alguns itens na lista podem ser incluídos no pacote de ferramentas como acessórios padrão. Eles podem variar de país para país.

SAC MAKITA

0800-019-2680

sac@makita.com.br

Makita do Brasil Ferramentas Elétricas Ltda.

Rodovia BR 376, KM 506, 1 CEP: 84043-450 – Bairro Industrial - Ponta Grossa – PR, CNPJ : 45.865.920/0006-15