

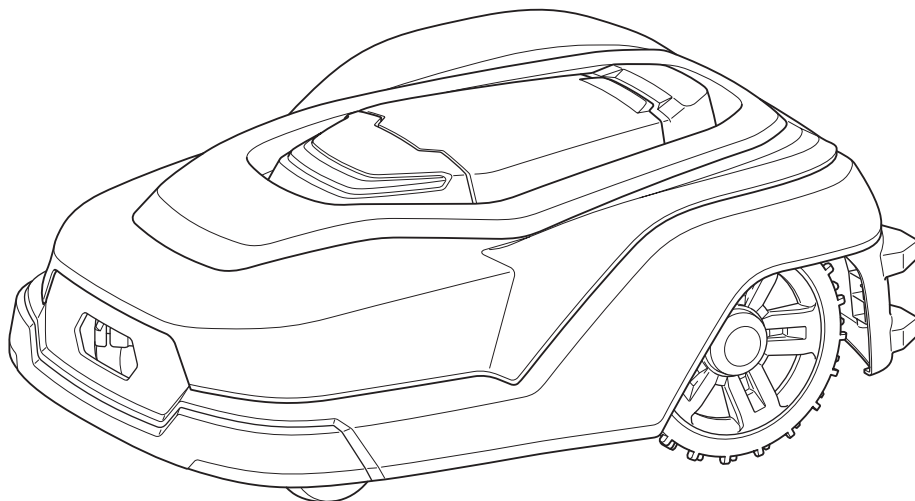


Robo Cortador de Grama a Bateria

MANUAL DE INSTRUÇÕES

RM350D

Instruções originais



 Leia este manual antes de usar a ferramenta.

Conteúdo

INTRODUÇÃO.....	2	Preferências de navegação	17
Especificações	2	Definição do período de procura ativa do sinal do guia	17
Símbolos	3	Corte da grama próximo do limite	18
Indicação de uso	3	Definição da distância do movimento até o ponto de início do corte	18
Precauções de segurança.....	3	Seleção do método de saída da estação de carregamento	19
Ruído.....	4	Ajuste dos ângulos de saída da estação de carregamento.....	20
Nome das peças	5	Ajuste da largura da navegação com deslocamento	21
Apresentação de itens vendidos separadamente	6	Corte da grama não cortada	22
PREPARATIVOS	6	Preferências de segurança	22
Como ligar/desligar a alimentação	6	Definição do tempo de duração do alarme sonoro	22
Carregamento do robô cortador de grama a bateria	6	Alteração do código PIN	23
O que precisa ser entendido antes do uso	7	Prevenção de interferências do sinal do fio	23
COMO USAR.....	8	Proteção do robô cortador de grama a bateria contra furto	24
Operações do painel de controle.....	8	Outras configurações.....	24
Início do corte.....	9	Salvar / carregar as preferências do usuário	24
Como parar o corte.....	10	Alteração das definições de data e hora.....	24
MENUS DE CONFIGURAÇÃO.....	11	Alteração do idioma do visor	25
Menu Começar a cortar	12	Redefinição das preferências do usuário	25
Corte por meio de operação e carregamento automáticos	12	Consulta às informações do produto	25
Corte da grama sem o carregamento automático.....	12	Configuração do horário do LED ACESO/APAGADO.....	25
Início do corte automático nos horários desejados (colocação do corte programado em suspenso).....	13	Verificação de detalhes dos erros de operação	26
Corte da grama em padrão espiral	13	MANUTENÇÃO	27
Preferências de estacionamento.....	14	Limpeza.....	27
Retorno do robô cortador de grama a bateria para a estação de carregamento	14	Inspeção das lâminas da cortadora.....	28
Retorno do robô cortador de grama a bateria para a estação de carregamento e reinício da operação após o tempo programado	14	Como trocar as lâminas da cortadora.....	28
Retorno do robô cortador de grama a bateria para a estação de carregamento e reinício da operação no horário programado	14	Inspeções periódicas.....	30
Preferências de corte.....	15	Manuseio após o término da estação	30
Alteração e registro da área de corte.....	15	Descarte do produto.....	31
Programação do corte	15	SISTEMA DE PROTEÇÃO	33
Determinação da altura de corte	16	Sistema de proteção e indicação de erros.....	33
		IDENTIFICAÇÃO E RESOLUÇÃO DE PROBLEMAS.....	34
		Se você achar que existe um defeito de funcionamento	34

INTRODUÇÃO

Especificações

Modelo:	RM350D	
Tensão nominal	18 V CC	
Capacidade da bateria	5,0 Ah	
Dimensões (C x L x A)	700 mm x 560 mm x 270 mm	
Peso	13,7 kg	
Velocidade do motor sem carga	Motor da lâmina	2.300 min ⁻¹
Área de corte máxima	3.500 m ²	
Ângulo máximo de subida em aclives	26° (49%)	
Lâmina da cortadora	Lâmina retrátil da cortadora 3 lâminas	
Largura do corte	240 mm	
Altura do corte	20 mm - 60 mm Ajuste eletrônico de 9 níveis, em incrementos de 5 mm	
Grau de proteção	IPX4	
Adaptador CA aplicável	AAD01	
Estações de carregamento aplicáveis	141U84-6 / 141U85-4 / 141U86-2 / 141U87-0 / 141U88-8 / 141U89-6 / 141U90-1 / 141U91-9 / 141U92-7 / 141U93-5 / 141U94-3 / 141V19-3 / 141V20-8 / 141W32-7 / 141W33-5 / 141W34-3 / 141W35-1 / 141W36-9 / 141W37-7 / 141W38-5 / 141W39-3 / 141W40-8 / 141W41-6	
Fio de perímetro	Banda de frequência de operação	3,3 kHz - 50 kHz
Fio-guia	Campo magnético máximo (medido de acordo com a norma EN303 447)	38 dBµA/m

- Devido ao nosso contínuo programa de pesquisa e desenvolvimento, reservamo-nos o direito de alterar especificações de partes e acessórios que constam neste manual, sem aviso prévio.
- As principais características e o adaptador CA podem diferir de um país para outro.
- Peso de acordo com o Procedimento 01/2014 da EPTA

Símbolos

Os símbolos mostrados a seguir podem ser usados para o equipamento. Certifique-se de compreender o significado deles antes de usar o equipamento.



AVISO – Leia as instruções para o usuário antes de operar a máquina.



AVISO – Mantenha-se a uma distância segura da máquina durante a operação. A máquina pode arremessar objetos e provocar ferimentos.



AVISO – Ajuste a função antifurto e desligue a alimentação da máquina antes de trabalhar nela ou erguê-la. Se isso não for feito, a lâmina da cortadora poderá ferir suas mãos e pés. O dispositivo de desativação desta máquina é um bloqueio de partida acionado por um código PIN. Você pode operar o bloqueio de partida nas configurações da função antifurto. Se o bloqueio de reinicialização estiver ativado, você precisará inserir seu PIN para partir a máquina.



AVISO – Não suba na máquina. Se isso não for feito, a lâmina da cortadora poderá ferir suas mãos e pés.



Apenas para países da UE
Devido à presença de componentes perigosos nos equipamentos, resíduos de equipamentos elétricos e eletrônicos, acumuladores e baterias podem gerar impactos negativos sobre o meio ambiente e a saúde humana.

Não descarte aparelhos elétricos e eletrônicos ou baterias juntamente com o lixo doméstico! De acordo com a Diretiva Europeia relativa aos resíduos de equipamentos elétricos e eletrônicos, e a acumuladores, baterias e os resíduos destes, bem como sua adaptação como legislação nacional, resíduos de equipamentos elétricos e eletrônicos, baterias e acumuladores devem ser armazenados separadamente e enviados para um ponto de coleta de resíduos municipais separado, que opere em conformidade com as regulamentações de proteção ambiental.

Isso é indicado pelo símbolo da lixeira com um X afixado no equipamento.

Indicação de uso

Esta máquina é indicada para o corte automático de grama e o carregamento.

Precauções de segurança

1. **Aviso – Não toque nas lâminas rotativas.** Fazer isso pode provocar ferimentos.
2. **Nunca permita que a máquina seja usada por crianças, pessoas com capacidade física, sensorial ou mental reduzida, pessoas que não tenham a experiência e o conhecimento necessários, ou ainda pessoas não familiarizadas com as instruções.** Pode haver regulamentações locais que restrinjam a idade permitida para operar a ferramenta.
3. **Não permita a presença de crianças nas proximidades da máquina, nem que elas brinquem com a máquina enquanto ela estiver funcionando.**
4. **Não toque nas lâmina da cortadora ou nas rodas até que elas tenham parado completamente.**
5. **Não carregue a máquina de outra forma que não na estação de carregamento fornecida. Não use um adaptador CA diferente daquele especificado neste Manual de instruções.**
6. **Para descartar a bateria interna ao fim da vida útil de serviço, siga as regulamentações locais pertinentes à disposição de baterias. Para obter instruções sobre como remover a bateria, consulte o capítulo "Descarte do produto" adiante.**
7. **Desligue o interruptor liga/desliga do robô cortador de grama a bateria nos casos a seguir.**
 - Antes de remover material estranho preso na máquina.
 - Antes de inspecionar, limpar ou trabalhar na máquina ou na estação de carregamento.
Além disso, desconecte o cabo de alimentação do adaptador CA antes de inspecionar, limpar ou trabalhar na estação de carregamento.

- Para inspecionar a máquina depois de atingir um objeto estranho.
 - Se a máquina começar a vibrar de modo anormal. Neste caso, verifique se a máquina não está danificada antes de reiniciá-la.
8. **Inspeção a máquina, os dispositivos periféricos, o cabo de alimentação e o cabo de extensão antes de usá-los para se certificar de que não apresentam danos ou sinais de deterioração pelo tempo.**
 9. **Nunca opere a máquina nem os dispositivos periféricos com proteções ou anteparos defeituosos, sem os dispositivos de segurança ou se os cabos estiverem danificados ou desgastados.**
 10. **Não conecte um cabo danificado a uma fonte de alimentação. Se um cabo conectado a uma fonte de alimentação sofrer danos, não toque no cabo antes de o desconectar da fonte de alimentação.** Se isso for feito, poderão ocorrer choques elétricos.
 11. **Instale o adaptador CA e o cabo cabtire fora da área de corte.** Caso contrário, o cabo poderá sofrer danos e choques elétricos poderão ocorrer.
 12. **Interrompa imediatamente o uso da máquina se ocorrer um acidente ou avaria.**
 13. **Interrompa imediatamente o uso da máquina se observar um vazamento de eletrólito.**
 14. **Desconecte o plugue da alimentação da tomada da rede se o cabo sofrer danos durante o uso.**
 15. **Recomenda-se conectar o plugue da alimentação do cabo cabtire somente a um circuito de alimentação que seja protegido por um disjuntor diferencial (RCD) com uma corrente de disparo de 30 mA ou menos.**
 16. **Não use esta máquina nem os dispositivos periféricos em condições de mau tempo, especialmente se houver risco de relâmpagos.**
 17. **Interrompa imediatamente o uso da máquina se ocorrerem vibrações anormais.**
 18. **Caso vá utilizar a máquina em áreas públicas, coloque sinais de advertência ao redor da área de trabalho. Os sinais de advertência devem incluir os conteúdos de texto a seguir.**

"Aviso! Cortadora de grama automática! Mantenha distância da máquina! Supervisione crianças!"

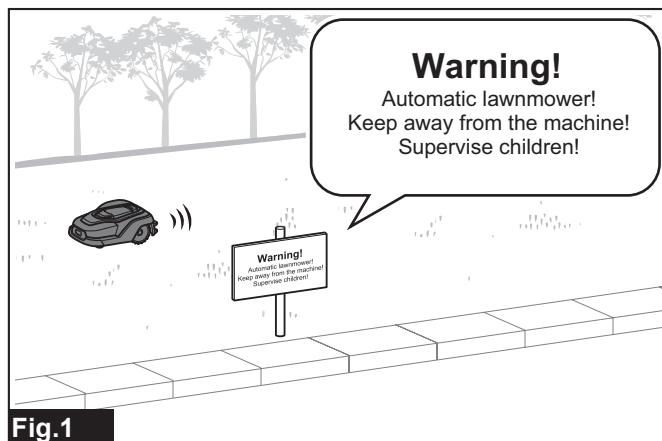


Fig. 1

19. **O cabo de alimentação do adaptador CA não pode ser trocado. Se o cabo de alimentação sofrer danos, é necessário descartar o adaptador CA.**
20. **Se a área de trabalho ficar adjacente a uma via pública, providencie um limite entre a área de trabalho e a via pública.** Se isso não for feito, a máquina poderá entrar na via pública e provocar acidentes.
21. **Antes de usar a máquina, certifique-se de que não há pessoas, animais de estimação ou pequenos animais na área de trabalho.** Eles podem ser agarrados pela máquina e sofrer ferimentos.
22. **Não use o adaptador CA em locais expostos à chuva, umidade ou que estejam molhados.** Se isso for feito, poderão ocorrer choques elétricos.
23. **Não toque no plugue CA do adaptador CA com as mãos molhadas.** Se isso for feito, poderão ocorrer choques elétricos.
24. **Conecte o plugue CA do adaptador CA e uma tomada de rede externa.**
25. **Use luvas para instalar e remover fios.** Se isso não for feito, os fios poderão causar ferimentos.
26. **Tome cuidado para não atingir seus dedos ou a mão com o martelo quando estiver colocando os pinos.**

27. **Instale os fios de maneira que eles não fiquem sobrando acima do solo.** Caso contrário, seu pé poderá ficar preso neles, provocando ferimentos.
28. **Tome cuidado para não prender os dedos ao abrir ou fechar a tampa dos terminais.**
29. **Não toque nas lâminas da cortadora enquanto elas estiverem subindo ou descendo.** Seus dedos poderão ser agarrados e sofrer ferimentos.
30. **Tome cuidado para não prender os dedos ao abrir ou fechar a tampa do visor.**
31. **Mantenha a face afastada dos pneus e das lâminas da cortadora enquanto estiverem rodando.** Suas roupas podem ser agarradas, provocando sufocamento.
32. **Não olhe para as lâminas da cortadora durante a operação.** Objetos arremessados podem atingir seus olhos.
33. **Não toque nas rodas enquanto girando.** Seus dedos poderão ser agarrados e sofrer ferimentos.
34. **Certifique-se de instalar as lâminas da cortadora corretamente, de acordo com este Manual de instruções.** Caso contrário, as lâminas da cortadora poderão se soltar inesperadamente, provocando ferimentos.
35. **Para transportar esta máquina, mantenha o lado das lâminas da cortadora voltado para o lado oposto ao seu corpo.** Caso contrário, você poderá entrar em contato com as rodas ou as lâminas da cortadora e sofrer ferimentos.
36. **Transporte esta máquina segurando pela alça de transporte.** Se transportada segurando-se por outra parte que não a alça de transporte, a máquina ficará instável e poderá ser derrubada, provocando ferimentos.

Instruções de segurança importantes da bateria

1. **Antes de usar o robô cortador de grama a bateria, leia todas as instruções e marcações de aviso.**
2. **Se o tempo de operação se tornar excessivamente mais curto, pare imediatamente a operação.** Operação nessas condições poderá resultar em superaquecimento, possíveis queimaduras e até explosão.
3. **Não guarde nem use a máquina em áreas onde a temperatura possa ultrapassar 50 °C (122 °F).**
4. **Não incinere a bateria, mesmo se ela estiver totalmente esgotada.** A bateria pode explodir quando aquecida.
5. **As baterias de íons de lítio estão sujeitas aos requisitos da Lei de Mercadorias Perigosas.**
Para transportes comerciais, por exemplo por terceiros ou despachantes, devem ser obedecidos requisitos especiais referentes a embalagens e rotulagem.
Para a preparação do item que será expedido, é necessário consultar um especialista em materiais perigosos. Considere também que as regulamentações nacionais podem ser mais detalhadas e devem ser obedecidas.
6. **Não use a máquina próximo a linhas de transmissão de alta tensão.** Fazer isso poderá resultar em problemas de funcionamento ou em avarias da máquina ou da bateria.
7. **Guarde o produto em um local seguro, fora do alcance de crianças.**
8. **Nunca execute a manutenção em baterias danificadas.** A manutenção de baterias somente deve ser realizada pelo fabricante ou por prestadores de serviços autorizados.

GUARDE ESTAS INSTRUÇÕES.

⚠PRECAUÇÃO: Use somente baterias Makita originais. O uso de baterias Makita não originais ou baterias que foram alteradas pode causar a explosão da bateria e resultar em incêndio, ferimentos às pessoas na área e danos aos equipamentos. O uso de baterias não originais cancela a garantia Makita tanto para a ferramenta quanto para o carregador da bateria.

Dicas para manter a vida útil máxima da bateria

1. **Nunca recarregue uma bateria que já esteja totalmente carregada.** O carregamento excessivo diminui a vida útil da bateria.
2. **Recarregue a bateria a uma temperatura ambiente entre 10 °C e 40 °C (50 °F e 104 °F).** Deixe a bateria esfriar antes de recarregá-la.
3. **Recarregue a bateria se não for utilizá-la por um período de tempo prolongado (mais de seis meses).**

Ruído

O nível A de ruído ponderado típico foi determinado de acordo com EN50636-2-107:

Nível de pressão sonora (L_{pA}) : 70 dB (A) ou menos

Nível de potência sonora (L_{WA}) : 59 dB (A)

Desvio (K) : 3,1 dB (A)

O nível de ruído durante o trabalho pode exceder 80 dB (A).

NOTA: Os valores declarados de emissão de ruído são medidos pelo método de teste padrão, e podem ser usados para fins de comparação mútua entre máquinas.

NOTA: Os valores de emissão de ruído declarados também podem ser usados em uma avaliação preliminar de exposição.

⚠AVISO: O ruído efetivamente emitido durante o uso da máquina pode diferir dos valores declarados, dependendo do uso da máquina e, especialmente, do tipo de material que está sendo processado.

⚠AVISO: Certifique-se de adotar medidas de segurança para proteger os trabalhadores, com base em estimativas de exposição sob as condições reais de uso (considere a totalidade do ciclo operacional, incluindo o desligamento da máquina e seu tempo de inatividade, em adição ao tempo de funcionamento).

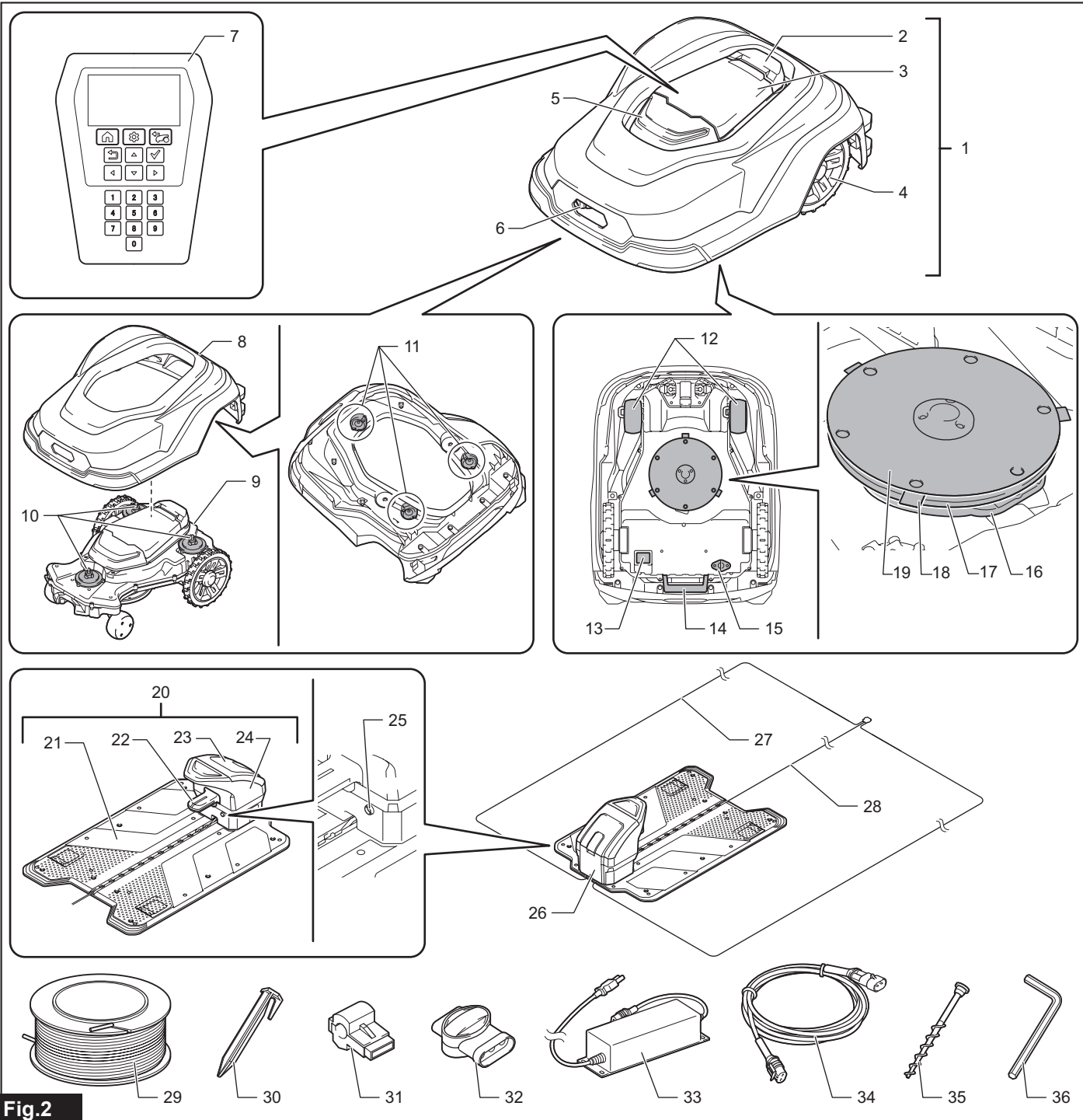


Fig.2

- | | |
|---|---|
| <ul style="list-style-type: none"> 1. Robô Cortador de Grama a Bateria 2. Botão "STOP" 3. Tampa do visor 4. Roda traseira 5. LED 6. Tomada de carregamento 7. Painel de controle 8. Capô 9. Chassi 10. Eixo deslizante 11. Retentor de borracha 12. Roda dianteira 13. Interruptor liga/desliga 14. Alça de transporte 15. Tampa da porta USB 16. Cobertura das lâminas 17. Base das lâminas 18. Lâmina da cortadora 19. Placa de proteção 20. Estação de carregamento 21. Base da estação | <ul style="list-style-type: none"> 22. Terminal de carregamento 23. Tampa dos terminais 24. Caixa da estação 25. Indicador da estação 26. Protetor dos fios 27. Fio de perímetro 28. Fio-guia 29. Fio 30. Pino 31. Conector 32. Acoplador 33. Adaptador CA 34. Cabo cabtire 35. Pino roscado 36. Chave Allen 6 |
|---|---|
- (O formato do plugue varia de uma região para outra.)
 (Para fixação da estação de carregamento)

Apresentação de itens vendidos separadamente

⚠️PRECAUÇÃO: Estes acessórios ou componentes são recomendados para uso com seu produto Makita especificado neste manual. O uso de outros acessórios ou componentes poderá oferecer riscos de ferimentos a pessoas. Use os acessórios ou componentes somente para as finalidades indicadas.

Para mais detalhes sobre itens vendidos separadamente, consulte o catálogo ou entre em contato com o revendedor ou o departamento de vendas.

- Conjunto de lâminas
 - Conjunto de lâminas da cortadora e parafusos de fixação
- Fio
- Kit de reparos de fios
 - Conjunto de fios, acopladores e pinos
- Pino
- Acoplador

NOTA: Alguns dos itens vendidos separadamente na lista podem ser fornecidos com a máquina como acessórios padrão por ocasião da compra. Os acessórios padrão podem diferir dependendo do país onde são adquiridos.

PREPARATIVOS

Os seguintes preparativos são necessários para utilizar este produto.

1. Preparação da área de trabalho

Determine a área a ser cortada pelo robô cortador de grama a bateria. Delimite a área de trabalho com o fio de perímetro e conecte a fonte de alimentação à estação de carregamento. Instale um fio-guia conforme necessário.

Para verificar o procedimento detalhado, consulte a seção Guia de instalação anexa.

2. Configuração inicial do robô cortador de grama a bateria

Quando o robô cortador de grama a bateria é utilizado pela primeira vez, é necessário configurar o idioma, a data e hora, a área de corte e o código PIN.



Para verificar o procedimento detalhado, consulte a seção Guia de instalação anexa.

3. Carregamento do robô cortador de grama a bateria

A bateria do TB robô cortador de grama a bateria não é enviada de fábrica com uma carga suficiente. Carregue a bateria antes de usar o produto.

O procedimento de carregamento pode ser encontrado na seção "Carregamento do robô cortador de grama a bateria" (página 6) deste manual.

Como ligar/desligar a alimentação

O interruptor liga/desliga fica localizado embaixo do robô cortador de grama a bateria. Pressione o lado  do interruptor liga/desliga para ligar a alimentação, ou o lado  para desligá-la.

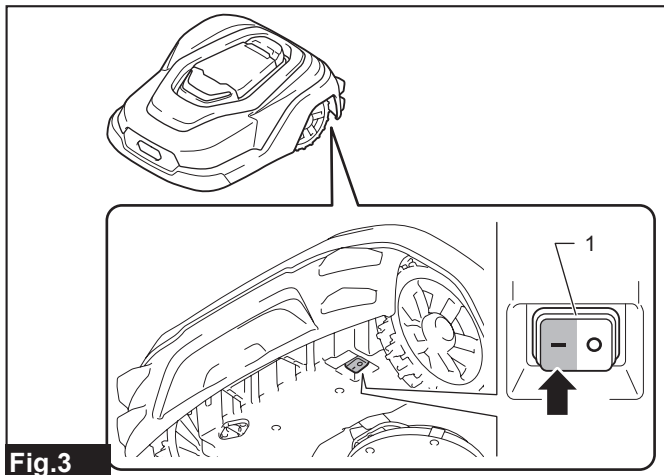


Fig.3

- ▶ 1. Interruptor liga/desliga

Carregamento do robô cortador de grama a bateria

Verificação da capacidade remanescente da bateria

1. Pressione o botão "STOP".

A tampa do visor se abrirá.

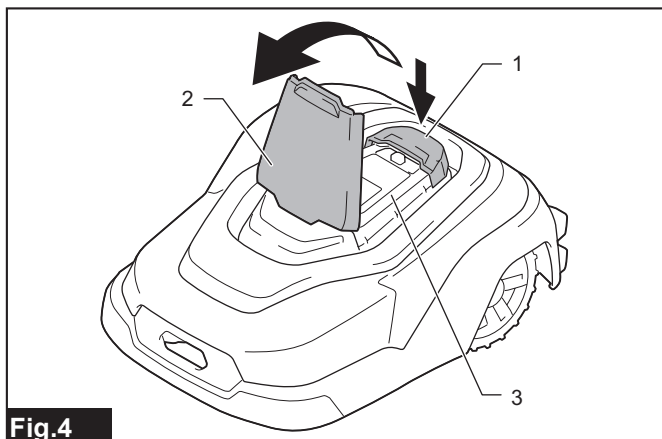


Fig.4

- ▶ 1. Botão "STOP" 2. Tampa do visor 3. Painel de controle

2. Ligue o interruptor liga/desliga do robô cortador de grama a bateria.

3. Pressione o botão  no painel de controle.

O [Main menu (Menu Principal)] aparecerá. A capacidade remanescente da bateria pode ser verificada no lado superior direito da tela.

Main menu (Menu Principal)

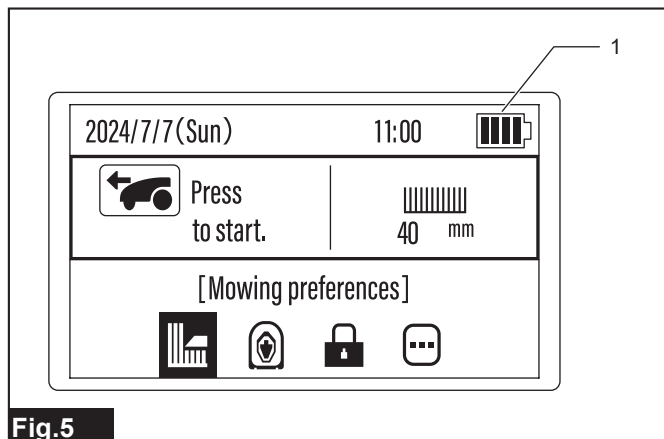
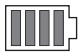





Fig.5

- ▶ 1. Indicação da capacidade remanescente da bateria

Indicação na tela LCD	Capacidade remanescente da bateria
	80 - 100 %
	60 - 80 %
	20 - 60 %
	0 - 20 %

Carregamento

1. Ligue o interruptor liga/desliga do robô cortador de grama a bateria.

NOTA: O carregamento somente é realizado quando o interruptor liga/desliga do robô cortador de grama a bateria está acionado.

2. Acople o robô cortador de grama a bateria à estação de carregamento.

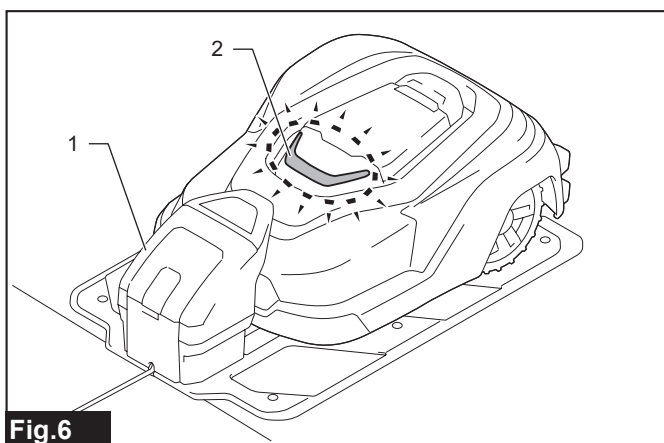


Fig.6

► 1. Estação de carregamento 2. LED

Quando o carregamento começa, o LED pisca em verde. Quando o carregamento é concluído, o LED se apaga.

O que precisa ser entendido antes do uso

Ambiente de trabalho

Verifique se a área a ser cortada pelo robô cortador de grama a bateria atende às condições a seguir.

- A altura da grama deve ser de 100 mm ou menos. Se a grama estiver muito longa, corte-a antes.
- Não deve haver obstáculos como pedras, galhos ou ferramentas. O robô cortador de grama a bateria pode arremessar ou agarrar obstáculos, provocando acidentes.
- Não deve haver poças de água. O robô cortador de grama a bateria pode cortar grama sob chuva, mas a grama molhada tende a ficar aderida a ele, e a possibilidade de derrapar em terrenos íngremes aumenta.
- Não deve haver acúmulo de neve. O robô cortador de grama a bateria pode patinhar e não operar corretamente.

Estação de carregamento

A estação de carregamento é responsável por carregar o robô cortador de grama a bateria e trocar sinais com o fio de perímetro e o fio-guia.

Verifique se o local onde a estação de carregamento será instalada atende às condições a seguir.

- Fica próximo a uma fonte de alimentação.
- Fica em uma área nivelada. A inclinação do local de instalação deve ficar entre $\pm 5^\circ$ em relação ao plano.
- O local deve ser protegido contra a luz solar.
- Se a estação de carregamento precisar ser instalada diretamente sobre o gramado, mantenha este cortado curto.
- Deve haver um espaço livre de 3 m ou mais na frente.

OBSERVAÇÃO: Não flexione a base da estação.

Fio de perímetro

O fio de perímetro define a área na qual o robô cortador de grama a bateria irá realizar o corte.

Instale o fio de perímetro na borda externa da área onde o robô cortador de grama a bateria irá realizar o corte.

Para verificar o método de instalação, consulte o capítulo "Instalação do fio de perímetro" no Guia de instalação.

Fio-guia

Este fio orienta o robô cortador de grama a bateria quando ele retorna para a estação de carregamento. Este fio também conduz o cortador de grama até áreas trabalhadas com menos frequência devido à topografia, etc.

Para verificar o método de instalação, consulte o capítulo "Instalação do fio-guia" no Guia de instalação.

Padrões de acendimento das lâmpadas

O robô cortador de grama a bateria e a estação de carregamento indicam diferentes status de acordo com os padrões de acendimento de suas lâmpadas.

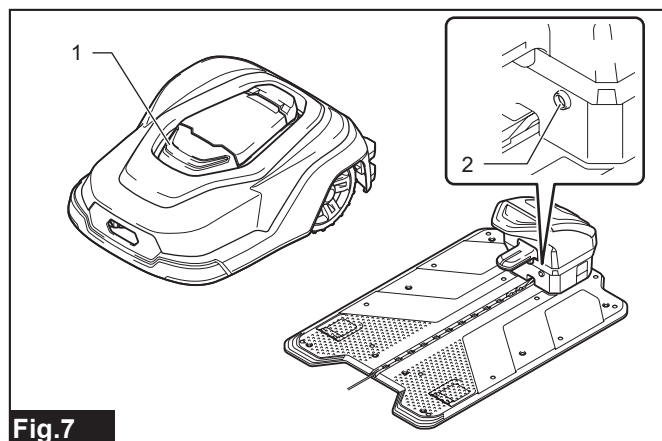


Fig.7

► 1. LED 2. Indicador da estação

Robô Cortador de Grama a Bateria

LED	Status
Verde / piscando	Carregando (apaga quando o carregamento é concluído)
Branco / piscando	Em operação (pisca pelo tempo definido pela configuração do [LED])
Vermelho / piscando	Ocorrência de erro
Apagado	Em espera / alimentação desligada ou uma condição diferente das acima

Estação de carregamento

Indicador da estação	Status
Vermelho / aceso	Ocorrência de erro
Vermelho / piscando	Há alguma anormalidade na conexão do fio de perímetro.
Verde / aceso	O fio de perímetro está corretamente conectado.

COMO USAR

Operações do painel de controle

Quando o botão "STOP" é pressionado, a tampa do visor se abre e o painel de controle pode ser operado.

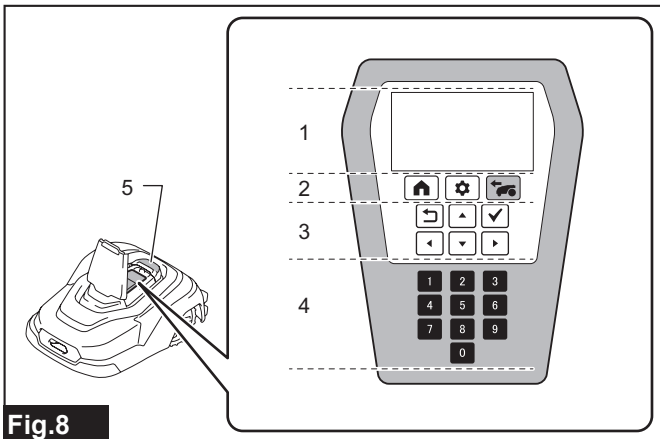


Fig.8

► 1. Tela LCD 2. Botões do menu 3. Teclas de operação 4. Teclas numéricas 5. Botão "STOP"

Botão / tecla	Função	
Botões do menu		Retorna o robô cortador de grama a bateria para a estação de carregamento. Depois de pressionar este botão, selecione o método de retorno desejado.
		Exibe o [Main menu (Menu Principal)].
		Inicia o corte. Depois de pressionar este botão, selecione o método de corte desejado.
Teclas de operação		Selecionam itens na tela. O item selecionado é destacado (visor branco e preto invertido).
		Retorna para a tela / operação anterior.
		Executa o item selecionado.
Teclas numéricas		Inserem números. Elas somente podem ser operadas quando é possível inserir um número.

Seleção e execução de itens na tela LCD

As operações da tela LCD são principalmente realizadas por meio do menu principal. Pressione o botão para exibir o menu principal.

Main menu (Menu Principal)

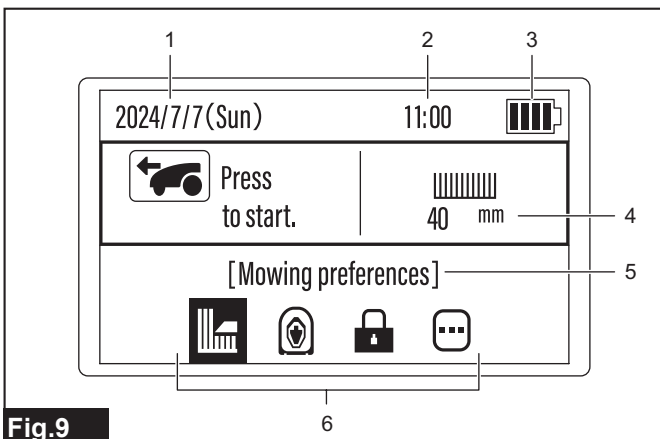


Fig.9

► 1. Data 2. Hora 3. Capacidade remanescente da bateria 4. Altura do corte 5. Menu de configuração selecionado no momento 6. Ícones do menu de configuração

As operações na tela LCD utilizam teclas de operação e numéricas. Os botões/teclas disponíveis diferem de acordo com os itens exibidos na tela.

Quando os itens selecionáveis estão dispostos lado a lado
Quando os itens estiverem dispostos lado a lado, selecione usando as teclas e execute com a tecla .

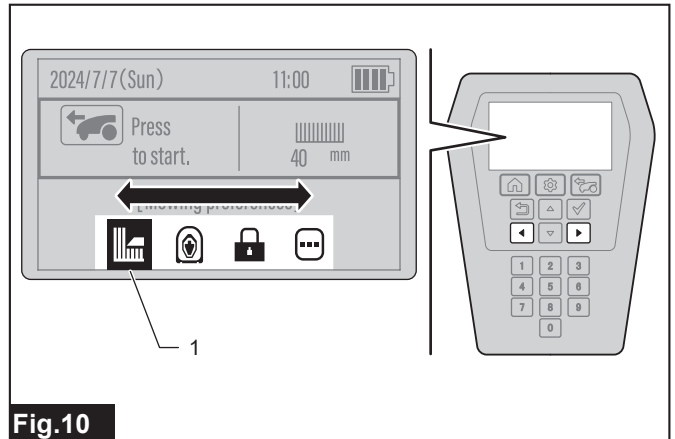


Fig.10

► 1. Item selecionado

Quando os itens selecionáveis estão dispostos verticalmente
Quando os itens estiverem verticalmente, selecione usando as teclas e execute com a tecla .

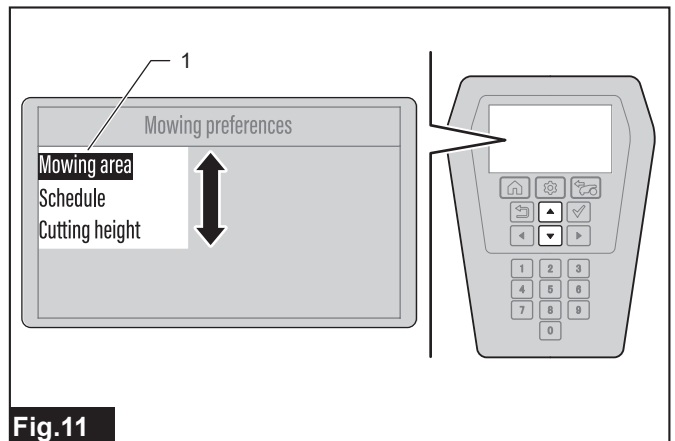


Fig.11

► 1. Item selecionado

Quando há mais opções disponíveis

Quando a marca de uma seta triangular aparece junto ao item selecionado, isso indica que há mais opções disponíveis. Selecione o item com as teclas de direção () indicadas pela marca de seta triangular e finalize a seleção usando a tecla .

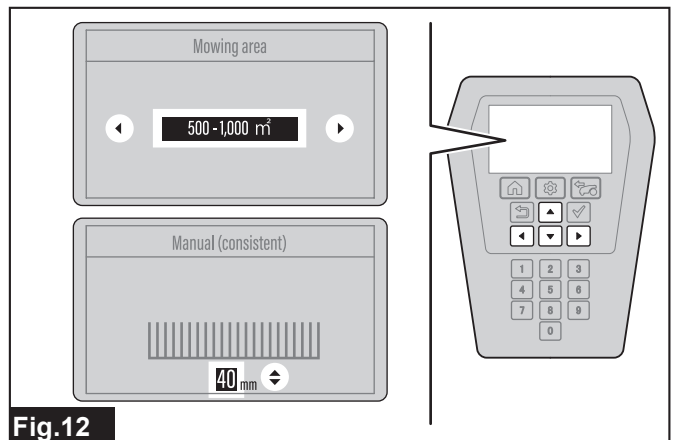


Fig.12

Inserção de números

Na tela de inserção do código PIN e para itens selecionáveis que requerem a entrada de valores, insira-os com as teclas **0 - 9** e confirme a entrada com a tecla **✓**.

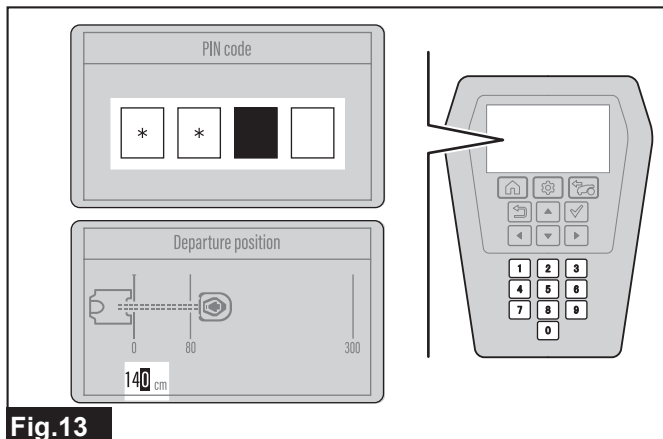


Fig.13

NOTA: Para inserir um valor com dois ou mais dígitos, digite-os em ordem, a partir do primeiro dígito. Se você cometer algum engano, insira quaisquer números até completar todos os dígitos e então insira os números corretos novamente.

Início do corte

AVISO: Certifique-se de seguir as seguintes recomendações enquanto o robô cortador de grama a bateria estiver funcionando.

- Não coloque as mãos nem os pés sob o chassi, nem olhe para baixo dele.
- Mantenha o rosto e as mãos afastados dos pneus enquanto estiverem rodando.
- Não permita que crianças ou animais de estimação entrem na área de trabalho.

OBSERVAÇÃO: O robô cortador de grama a bateria se destina somente ao corte de gramados. Remova todas as ervas daninhas antecipadamente da área de trabalho.

OBSERVAÇÃO: Remova antecipadamente da área de trabalho objetos como pequenas pedras e galhos, que possam impedir a operação do robô cortador de grama a bateria.

OBSERVAÇÃO: Não será possível iniciar o corte se o indicador da estação estiver apagado, ou se estiver aceso em vermelho ou piscando em vermelho.

Poderá ter ocorrido um erro com a estação de carregamento ou o fio de perímetro. Verifique os pontos a seguir:

- O adaptador CA está conectado a uma tomada de rede?
- O cabo cabtine está corretamente conectado ao adaptador CA e à estação de carregamento?
- A estação de carregamento e o fio de perímetro estão conectados corretamente?
- Existe um circuito aberto no fio de perímetro?
- Os conectores e acopladores do fio de perímetro estão conectados corretamente?

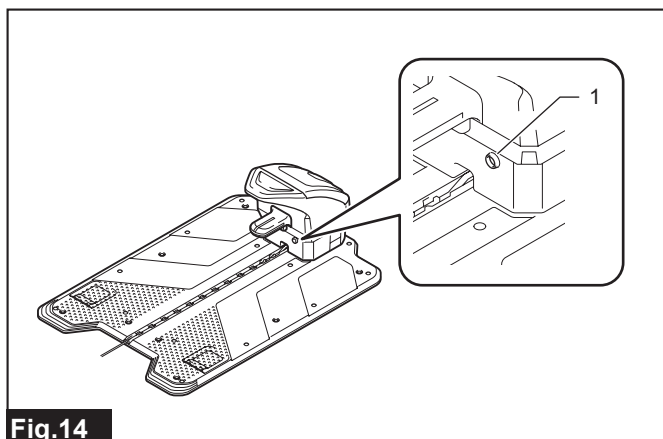


Fig.14

► 1. Indicador da estação

As configurações padrão de fábrica são definidas a seguir. Para alterar as configurações padrão, consulte as instruções sobre os principais parâmetros de configuração listados em "MENUS DE CONFIGURAÇÃO" (página 11).

Parâmetro de ajuste principal	Valor inicial
Área de corte	Área definida pela configuração inicial
Altura do corte	Consistente (60 mm)
Ultrapassagem do limite	32 cm
Corte em espiral	Ativar

Para iniciar o corte imediatamente

Para iniciar o corte imediatamente, execute a operação de início do corte no painel de controle.

1. Pressione o botão "STOP".

A tampa do visor se abrirá.

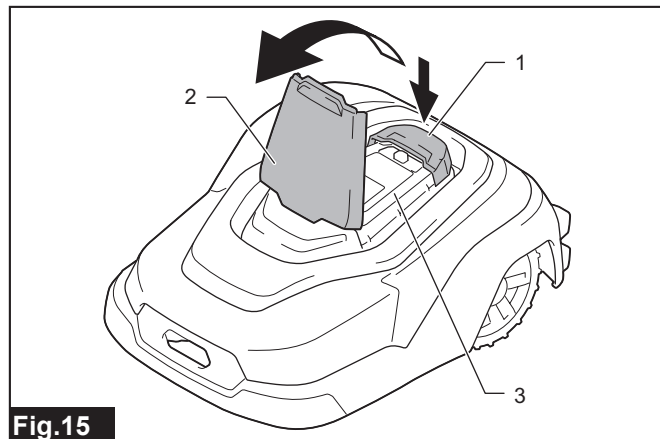


Fig.15

► 1. Botão "STOP" 2. Tampa do visor 3. Painel de controle

2. Pressione o botão  no painel de controle.

3. Selecione a opção desejada.

Opção	Detalhes
Auto mowing (Corte automático)	Corta a grama por meio de operação e carregamento automáticos. Quando a capacidade da bateria fica baixa, o robô cortador de grama a bateria retorna para a estação de carregamento e recarrega. Quando o carregamento é concluído, o corte da grama é reiniciado. A operação é realizada dentro do período de corte programado por você.
Mowing without charging (Cortar sem carregar)	O corte é executado sem carregamento. Se a capacidade da bateria esgotar-se no meio do percurso, a máquina irá parar naquele ponto. Você pode selecionar o tempo de corte para o corte sem carregamento. (Until battery empty (Até a bateria acabar) / For 30 min (Por 30 min) / For 90 min (Por 90 min)) <ul style="list-style-type: none"> • A programação do corte é desativada durante esta opção. • Selecione esta opção para uma subárea.
Deactivate schedules (Desativar programações)	A programação do corte é desativada e o corte é iniciado imediatamente. Você pode selecionar o período pelo qual as programações serão desativadas. (For 24 hours (Por 24 horas) / For 3 days (Por 3 dias))
Mowing - With spiral cutting (Cortar - Com corte em espiral)	O corte é iniciado em um padrão espiral a partir de um ponto arbitrário. Selecione [Auto mowing (Corte automático)] na área principal e [Mowing without charging (Cortar sem carregar)] em uma subárea.

NOTA: A área principal se refere à área de trabalho onde a estação de carregamento está instalada, na qual o robô cortador de grama a bateria pode retornar automaticamente. Em comparação, subárea se refere a uma área de trabalho onde não existe um caminho largo o suficiente para o robô cortador de grama a bateria retornar para a estação de carregamento, sendo necessário transportá-lo com as mãos. Para mais detalhes, consulte a seção "Menu Começar a cortar" (página 12) deste manual.

4. Feche a tampa do visor.

A operação de corte começa. O LED pisca em branco durante a operação.

NOTA: O LED piscará pelo tempo definido de antemão no parâmetro de ajuste [LED].

OBSERVAÇÃO: Ao fechar a tampa do visor, pressione com firmeza para baixo até ouvir um clique.

Especificação da data e hora do início do corte

Especifique a data e a hora para executar o corte no parâmetro de ajuste a seguir e coloque o robô cortador de grama a bateria no modo de espera.

[Menu superior] > [Main menu (Menu Principal)] > [Mowing preferences (Preferências de corte)] > [Schedule (Programação)]

Para verificar o método de configuração detalhado, consulte a seção “Menu Começar a cortar” (página 15).

Como parar o corte

Existem dois métodos para interromper o corte, como se segue.

Parar o corte e permanecer no lugar (pausa)

Quando o botão “STOP” é pressionado durante a operação, a tampa do visor se abre e o corte é pausado.

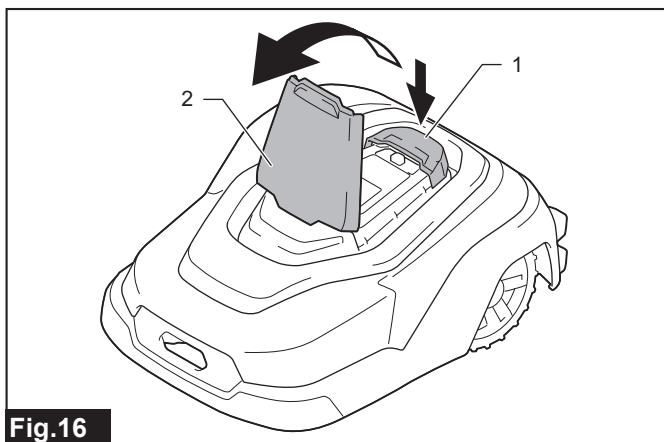



Fig.16

► 1. Botão “STOP” 2. Tampa do visor

Para o corte e retornar para a estação de carregamento (terminar)

1. Pressione o botão “STOP” durante a operação e pressione o botão  no painel de controle.

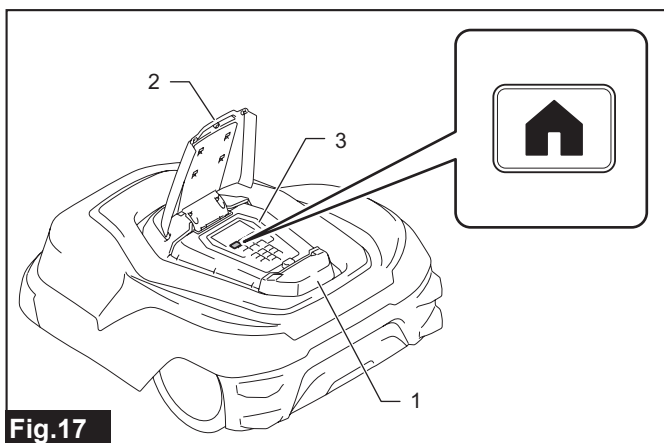


Fig.17

► 1. Botão “STOP” 2. Tampa do visor 3. Painel de controle

2. Selecione a opção desejada.

Opção	Detalhes
Stay at charging station (Ficar na estação de carregamento)	O robô cortador de grama a bateria retorna para a estação de carregamento e permanece nela.
Schedule restart time (Horário hora de reinic.)	O robô cortador de grama a bateria retorna imediatamente para a estação de carregamento e reinicia o corte depois de decorrido o tempo definido.
Restart on schedule (Reiniciar cfr. horário)	O robô cortador de grama a bateria retorna para a estação de carregamento e reinicia o corte na data e hora programadas.

3. Feche a tampa do visor.

OBSERVAÇÃO: Ao fechar a tampa do visor, pressione com firmeza para baixo até ouvir um clique.

MENUS DE CONFIGURAÇÃO

Opere os três botões do menu no teclado do painel de controle para configurar o robô cortador de grama a bateria de acordo com a aplicação e a finalidade. Este capítulo apresenta o conteúdo das configurações nos seis menus e seus diversos submenus.

Tela do menu superior que aparece depois que a alimentação é ligada (exceto quando o produto é ligado pela primeira vez)

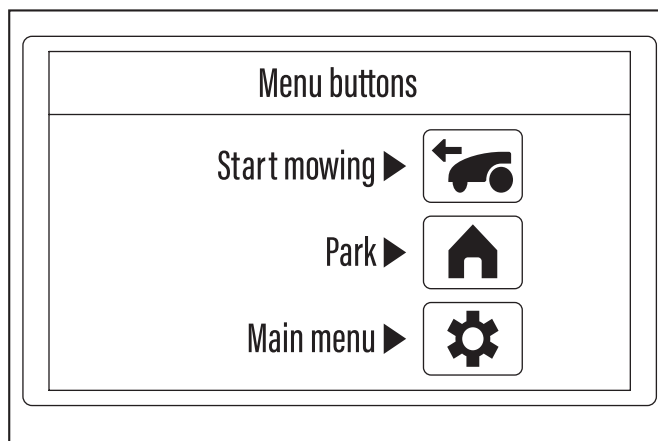


Fig.18

Botão	Nome do menu	O que pode ser definido usando-se os submenus	Página de referência
	Start mowing (Começar a cortar)	Corte da grama por meio de operação e carregamento automáticos.	12
		Corte da grama sem o carregamento automático.	12
		Início do corte automático da grama nos horários desejados. (A programação do corte é colocada em suspenso.)	13
		Corte da grama em padrão espiral.	13
	Park (Estacionar)	Retorno do robô cortador de grama a bateria para a estação de carregamento.	14
		Retorno do robô cortador de grama a bateria para a estação de carregamento e reinício da operação após o tempo programado.	14
		Retorno do robô cortador de grama a bateria para a estação de carregamento e reinício da operação no horário programado.	14
	Mowing preferences (Preferências de corte)	Alteração e registro da área de corte.	15
		Programação do corte.	15
		Determinação da altura de corte.	16
	Navigation preferences (Preferências de navegação)	Definição do período de procura ativa do sinal do guia.	17
		Corte da grama próximo do limite.	18
		Definição da distância do movimento até o ponto de início do corte.	18
		Seleção do método de saída da estação de carregamento.	19
		Ajuste dos ângulos de saída da estação de carregamento.	20
		Ajuste da largura da navegação com deslocamento.	21
	Security (Segurança)	Corte da grama não cortada.	22
		Definição do tempo de duração do alarme sonoro.	22
		Alteração do código PIN.	23
	Others (Outros)	Prevenção de interferências do sinal do fio.	23
		Proteção do robô cortador de grama a bateria contra furto.	24
		Salvar / carregar as preferências do usuário.	24
Alteração das definições de data e hora.		24	
Alteração do idioma do visor.		25	
Redefinição das preferências do usuário.		25	
Consulta às informações do produto.		25	
Configuração do horário do LED ACESO/APAGADO.	25		
Verificação de detalhes dos erros de operação.	26		

Menu Começar a cortar

⚠PRECAUÇÃO: Quando o robô cortador de grama a bateria for ligado pela primeira vez depois que os fios forem instalados na área de corte como preparativo antecipado, certifique-se de configurar para que ele saia automaticamente da estação de carregamento de imediato.

Quando o robô cortador de grama a bateria sai automaticamente da estação de carregamento, ele salva o campo magnético em sua memória e executa o controle autônomo, para que a operação de acoplamento seja executada corretamente depois. Se esta tarefa não for realizada, o robô cortador de grama a bateria poderá não executar o acoplamento corretamente ao retornar ou então poderão não funcionar da maneira certa.

Selecione e execute um dos dois métodos a seguir para fazer com que o robô cortador de grama a bateria saia automaticamente da estação de carregamento.

- Acople o robô cortador de grama a bateria com carga completa na estação de carregamento dentro de um horário de operação pré-programado (ou a qualquer momento, quando o submenu [Deactivate schedules (Desativar programações)] for usado) e execute a instrução de começar a funcionar usando o menu [Start mowing (Começar a cortar)]. Para mais detalhes, consulte a seção “Menu Começar a cortar” (página 12).
- Tente registrar o método de saída no submenu [Mower departing points (Pontos de saída do cortador)] do menu [Navigation preferences (Preferências de navegação)] e execute uma navegação de teste. Para mais detalhes, consulte a seção “Seleção do método de saída da estação de carregamento” (página 19).

Corte por meio de operação e carregamento automáticos

[Menu superior] > [Start mowing (Começar a cortar)] > [Auto mowing (Corte automático)]

O gramado da área principal delimitado pelo fio de perímetro é cortado automaticamente. Quando este menu é selecionado, o robô cortador de grama a bateria é controlado automaticamente, de acordo com as configurações definidas em cada menu. Mesmo se a capacidade da bateria ficar baixa, o robô cortador de grama a bateria pode automaticamente repetir o carregamento e continuar a cortar a grama ordenadamente dentro da área.

Sobre a área principal

Este é a área de corte no interior da qual a estação de carregamento está localizada. O robô cortador de grama a bateria continua a navegar aleatoriamente e a cortar a grama dentro dessa área, retornando e saindo diversas vezes da estação de carregamento.

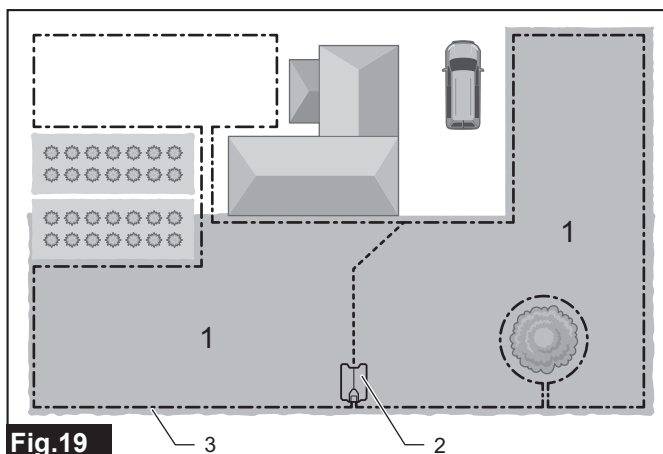


Fig.19

- ▶ 1. Área principal 2. Estação de carregamento 3. Fio de perímetro

1. Pressione o botão no painel de controle. O submenu aparecerá.

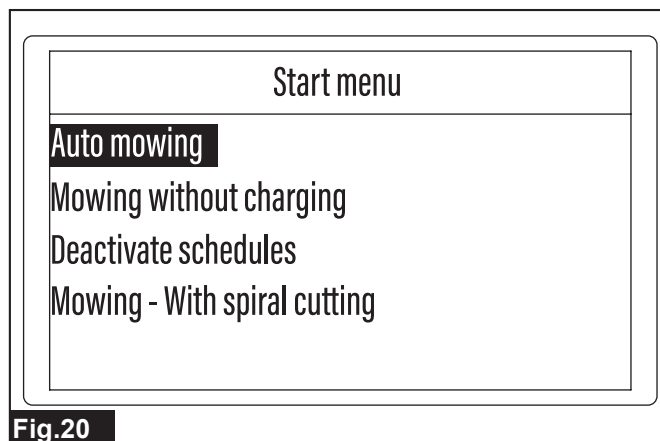


Fig.20

2. Selecione [Auto mowing (Corte automático)].

Quando a tecla for pressionada, a mensagem [Close the display cover to start mowing. (Feche a tampa do visor para começar a cortar.)] aparecerá.

3. Feche a tampa do visor.

O robô cortador de grama a bateria começará a cortar.

Corte da grama sem o carregamento automático.

[Menu superior] > [Start mowing (Começar a cortar)] > [Mowing without charging (Cortar sem carregar)]

O gramado de uma subárea delimitada em separado de uma área principal é cortado automaticamente. Não há um caminho indo ou vindo da área principal, portanto, o carregamento automático não é possível em uma subárea. No entanto, a operação automática continua dentro do tempo predefinido ou até que a capacidade da bateria se esgote. Esta opção também pode ser usada na área principal para executar o corte somente pelo tempo selecionado, quando o retorno para a estação de carregamento e o carregamento não são necessários.

Sobre a subárea

Esta é uma área de corte separada, delimitada por um fio de perímetro mas sem um caminho largo o bastante para o robô cortador de grama a bateria acessar a área principal. O corte é realizado automaticamente com a detecção de sinais dos fios, mas o retorno automático para a estação de carregamento não é possível.

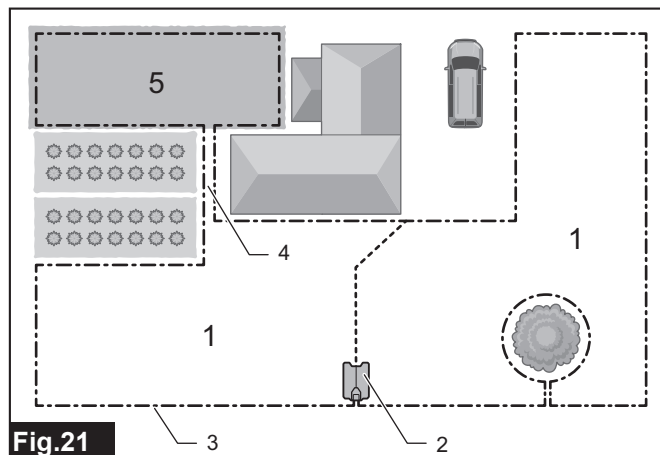


Fig.21

- ▶ 1. Área principal 2. Estação de carregamento 3. Fio de perímetro 4. Caminho 5. Subárea

OBSERVAÇÃO: Para operar o robô cortador de grama a bateria em uma subárea, primeiro transfira-o manualmente da área principal para subárea.

OBSERVAÇÃO: Para carregar o robô cortador de grama a bateria quando ele estiver em uma subárea, pare-o temporariamente, desligue a alimentação de energia e transporte-o para a área principal. Depois de o transportar, ligue a alimentação de energia novamente e conecte o robô cortador de grama a bateria manualmente à estação de carregamento instalada.

1. Pressione o botão  no painel de controle.

O submenu aparecerá.

2. Selecione [Mowing without charging (Cortar sem carregar)].

O menu de opções aparecerá.

3. Selecione a opção desejada.

Opção	Detalhes
Until battery empty (Até a bateria acabar)	Executa o corte automaticamente até a capacidade da bateria se esgotar.
For 30 min (Por 30 min)	Executa o corte automaticamente por 30 min.
For 90 min (Por 90 min)	Executa o corte automaticamente por 90 min.

Quando a tecla for pressionada, a mensagem [Close the display cover to start mowing. (Feche a tampa do visor para começar a cortar.)] aparecerá.

4. Feche a tampa do visor.

O robô cortador de grama a bateria começará a cortar.

NOTA: Quando a opção [Until battery empty (Até a bateria acabar)] for executada, o robô cortador de grama a bateria irá parar no ponto onde a capacidade da bateria se esgotar. Para recarregar o robô cortador de grama a bateria, conecte-o manualmente à estação de carregamento na área principal.

Início do corte automático nos horários desejados (colocação do corte programado em suspenso)

[Menu principal] > [Start mowing (Começar a cortar)] > [Deactivate schedules (Desativar programações)]

As pré-programações de corte podem ser colocadas em suspenso por um certo período, para que o robô cortador de grama a bateria possa operar automaticamente quando necessário ou conveniente. O robô cortador de grama a bateria executa e interrompe a operação de corte de acordo com uma programação predefinida, mas se esta opção for selecionada, ele poderá ser operado automaticamente, mesmo fora dos horários programados.

NOTA: Uma vez decorrido esse período, a programação pré-registrada é ativada novamente, e o robô cortador de grama a bateria torna a executar os trabalhos de acordo com a programação predefinida.

1. Pressione o botão  no painel de controle.

O submenu aparecerá.

2. Selecione [Deactivate schedules (Desativar programações)].

O menu de opções aparecerá.

3. Selecione a opção desejada.

Opção	Detalhes
For 24 hours (Por 24 horas)	Suspende a operação de corte programada do robô cortador de grama a bateria por 24 horas.
For 3 days (Por 3 dias)	Suspende a operação de corte programada do robô cortador de grama a bateria por 3 dias.

Quando a tecla for pressionada, a mensagem [Close the display cover to start mowing. (Feche a tampa do visor para começar a cortar.)] aparecerá.

4. Feche a tampa do visor.

O robô cortador de grama a bateria começará a cortar.

NOTA: Para interromper a operação de corte dentro do período definido, acione o robô cortador de grama a bateria manualmente, por exemplo, pressionando o botão "STOP" nele, ou utilizando o menu [Park (Estacionar)], etc.

Corte da grama em padrão espiral

[Menu superior] > [Start mowing (Começar a cortar)] > [Mowing - With spiral cutting (Cortar - Com corte em espiral)]

O corte começa em um padrão espiral a partir de um ponto de interesse dentro da área, tal como uma área onde a grama esteja densa ou com uma altura desigual devido à presença de grama não cortada, entre outros. Depois de navegar em um padrão espiral para cortar a grama mais intensivamente em um ponto específico, o robô cortador de grama a bateria volta para o modo de navegação normal e continua a cortar toda a área.

Caminho normal e caminho em espiral

O robô cortador de grama a bateria usualmente calcula seu caminho de maneira automática e navega aleatoriamente em linhas retas no interior da área para obter um acabamento homogêneo do gramado. No entanto, você pode priorizar e cortar intensivamente uma determinada área de interesse para obter um bom acabamento iniciando o corte em espiral em um ponto específico, por exemplo, onde a grama esteja densa ou onde a grama cresça mais depressa que em outros pontos.

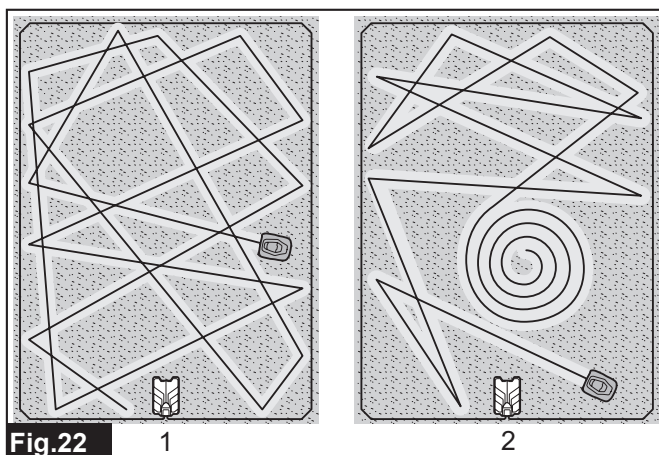


Fig. 22

1

2

► 1. Caminho normal 2. Caminho em espiral

OBSERVAÇÃO: O corte em espiral não pode ser executado em um terreno cuja inclinação seja maior que 16°.

1. Desligue o interruptor liga/desliga e coloque o robô cortador de grama a bateria no ponto onde deseja começar o corte em espiral. Ligue então o interruptor liga/desliga.

2. Pressione o botão  no painel de controle.

O submenu aparecerá.

3. Selecione [Mowing - With spiral cutting (Cortar - Com corte em espiral)].

O menu de opções aparecerá.

4. Selecione a opção desejada.

Opção	Detalhes
Auto mowing (Corte automático)	Executa o corte em espiral na área principal e, quando terminado, continua a executar o corte no modo de operação automática e carregamento.
Mowing without charging (Cortar sem carregar)	Executa o corte em espiral e, quando terminado, continua a executar o corte automático pelo período de tempo especificado sem carregamento automático.

Quando a tecla for pressionada, a mensagem [Close the display cover to start mowing. (Feche a tampa do visor para começar a cortar.)] aparecerá.

5. Feche a tampa do visor.

O robô cortador de grama a bateria começará a cortar.

Preferências de estacionamento

NOTA: Recomenda-se definir o período de busca ativa do sinal do guia como "0" (zero) se não houver fios-guias instalados em sua área de trabalho. Isso ajuda a fazer com que o robô cortador de grama a bateria retorne para a estação de carregamento rapidamente. Para mais detalhes, consulte a seção "Definição do período de procura ativa do sinal do guia" (página 17).

Retorno do robô cortador de grama a bateria para a estação de carregamento

[Menu superior] > [Park (Estacionar)] > [Stay at charging station (Ficar na estação de carregamento)]

O corte é interrompido e o robô cortador de grama a bateria retorna para a estação de carregamento.

1. Pressione o botão  no painel de controle.

O submenu aparecerá.

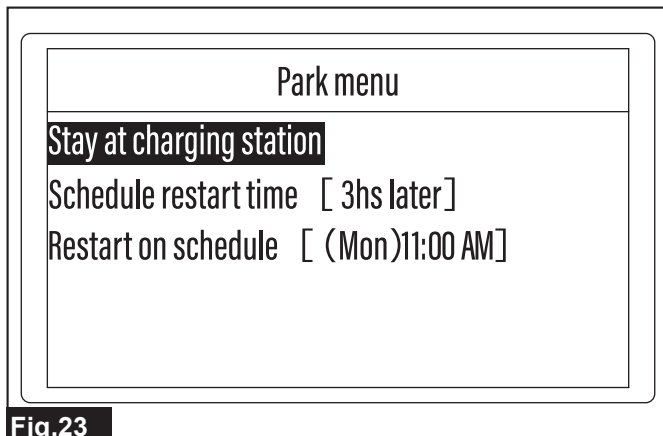



Fig.23

2. Selecione [Stay at charging station (Ficar na estação de carregamento)].

Quando a tecla  é pressionada, a mensagem [Close the display cover to return to the charging station. (Feche a tampa do visor para retornar à estação de carregam.)] é exibida.

3. Feche a tampa do visor.

O robô cortador de grama a bateria retorna para a estação de carregamento.

Retorno do robô cortador de grama a bateria para a estação de carregamento e reinício da operação após o tempo programado

[Menu superior] > [Park (Estacionar)] > [Schedule restart time (Horário hora de reinic.)]

O robô cortador de grama a bateria retorna para a estação de carregamento e a operação é reiniciada depois de um tempo determinado.

1. Pressione o botão  no painel de controle.

O submenu aparecerá.

2. Selecione [Schedule restart time (Horário hora de reinic.)].

A tela de entrada de dados aparecerá.

3. Utilize o teclado para inserir o horário desejado.

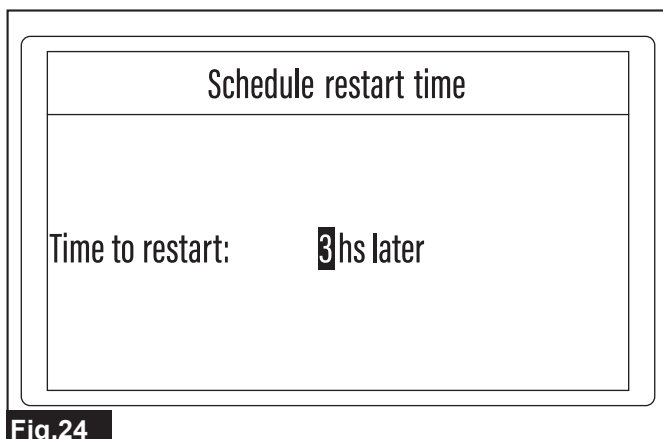


Fig.24

NOTA: Você pode inserir um tempo para reinício de 0 a 99 horas. O valor de ajuste inicial é de 3 horas.

4. Pressione a tecla  para confirmar a entrada.

A mensagem [Close the display cover to return to the charging station. (Feche a tampa do visor para retornar à estação de carregam.)] aparecerá.

5. Feche a tampa do visor.

O robô cortador de grama a bateria retorna para a estação de carregamento.

Retorno do robô cortador de grama a bateria para a estação de carregamento e reinício da operação no horário programado.

[Menu superior] > [Park (Estacionar)] > [Restart on schedule (Reiniciar cfr. horário)]

O robô cortador de grama a bateria retorna para a estação de carregamento e a operação é reiniciada no horário programado. O robô cortador de grama a bateria continua em modo de espera depois de retornar para a estação de carregamento, e então parte automaticamente da estação para atender à próxima programação de corte predefinida.

NOTA: Se o robô cortador de grama a bateria não estiver suficientemente carregado, ele não iniciará o corte quando o horário programado chegar. O corte será reiniciado uma vez que o carregamento seja concluído.

NOTA: A programação exibida na tela não pode ser criada, alterada ou excluída deste menu. Para ajustar a programação selecione [Schedule (Programação)] no menu [Mowing preferences (Preferências de corte)] e refaça as configurações.

1. Pressione o botão  no painel de controle.

O submenu aparecerá. O programa de corte é mostrado próximo a [Restart on schedule (Reiniciar cfr. horário)]. A data e o horário mostrados são do próximo reinício programado para depois que o robô cortador de grama a bateria retornar para a estação de carregamento.

2. Selecione [Restart on schedule (Reiniciar cfr. horário)].

Confirme a programação de início exibida e prossiga com a configuração.

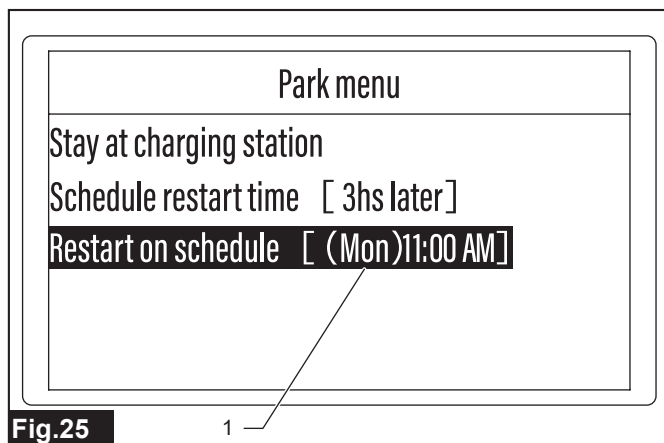



Fig.25

1. Próximo reinício programado

Quando a tecla  é pressionada, a mensagem [Close the display cover to return to the charging station. (Feche a tampa do visor para retornar à estação de carregam.)] é exibida.

3. Feche a tampa do visor.

O robô cortador de grama a bateria retorna para a estação de carregamento.



Preferências de corte

Alteração e registro da área de corte

[Menu superior] > [Main menu (Menu Principal)] > [Mowing preferences (Preferências de corte)] > [Mowing area (Área de corte)]

Esta opção é utilizada para alterar o tamanho da área de corte registrado quando o robô cortador de grama a bateria é acionado pela primeira vez, ou para registrar o tamanho de uma nova área de corte. O robô cortador de grama a bateria determina o processo ótimo de corte e executa o corte do gramado eficientemente com base nas informações da área de corte definidas aqui.

OBSERVAÇÃO: Defina uma área de corte apropriada. Se o valor desviar-se muito da área real, isso poderá resultar em pontos sem corte, etc.

1. Pressione o botão  no painel de controle. O [Main menu (Menu Principal)] aparecerá.
2. Selecione o ícone  mostrado na tela.

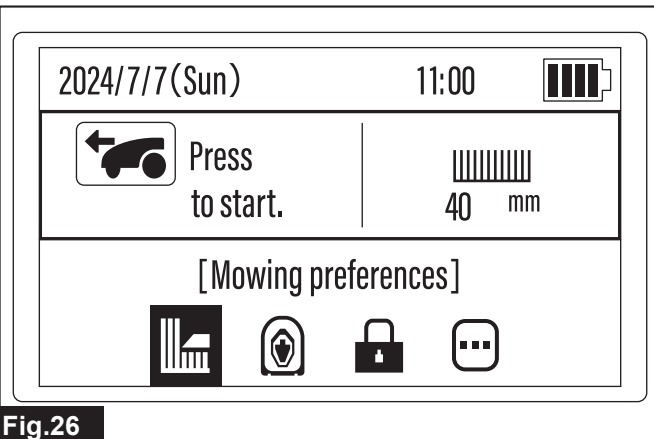


Fig.26

O submenu aparecerá.

3. Selecione [Mowing area (Área de corte)].

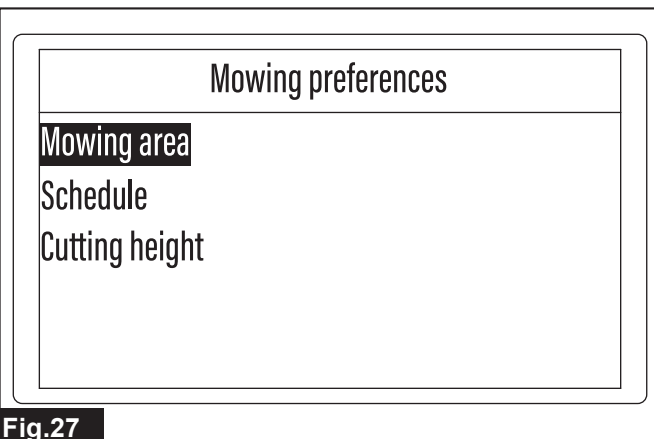


Fig.27

4. Utilize o teclado e selecione a faixa de tamanho da sua área de corte.

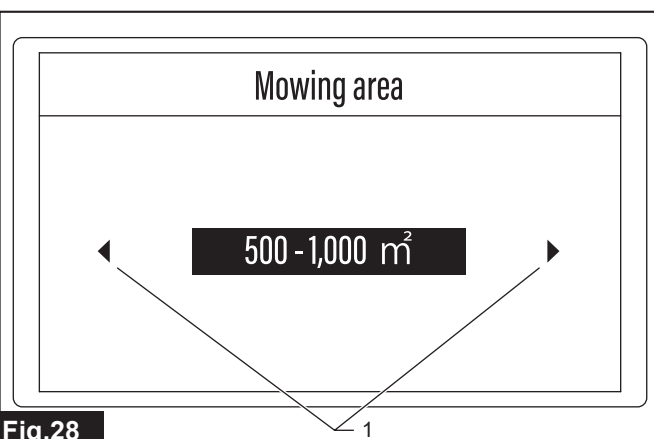

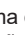

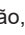




Fig.28

1. Marcas de seta triangulares

NOTA: Quando as marcas de seta triangulares são exibidas junto a uma opção, pressione as teclas     para mudar a exibição da opção. Quando a opção desejada aparecer, pressione a tecla  para confirmar a seleção.

5. Siga a mensagem exibida na tela e complete a configuração. Quando a mensagem [Saved successfully. (Salvo com sucesso.)] aparecer, pressione a tecla .



Programação do corte

[Menu superior] > [Main menu (Menu Principal)] > [Mowing preferences (Preferências de corte)] > [Schedule (Programação)]

Defina antecipadamente uma programação de corte para uma semana, para que o corte seja realizado de acordo com as condições meteorológicas e padrões de estilo de vida. Um plano de trabalho apropriado também estabiliza a frequência de corte e mantém o gramado em boas condições por um período de tempo maior.




PRECAUÇÃO: Defina programações diárias e semanais durante períodos fechados ou sem movimento. Prepare os programas de maneira a evitar a chance da presença de animais noturnos. Alguém próximo ou animais selvagens podem ser feridos pelas operações de corte.

NOTA: Identifique programações bem balanceadas para evitar o tráfego pesado do cortador, o que provoca a compactação do gramado. Divida períodos longos de operação de corte em blocos de tempo programados para que o tráfego possa ser redirecionado para aliviar áreas muito desgastadas.

1. Pressione o botão  no painel de controle. O [Main menu (Menu Principal)] aparecerá.
2. Selecione o ícone  mostrado na tela. O submenu aparecerá.
3. Selecione [Schedule (Programação)].

A tela de configuração da programação semanal aparecerá.

4. Utilize o teclado para selecionar o dia a ser programado.

Pressione as teclas   para destacar o dia desejado e pressione a tecla .

É possível selecionar vários dias de uma só vez. Os dias selecionados são indicados por sublinhados.

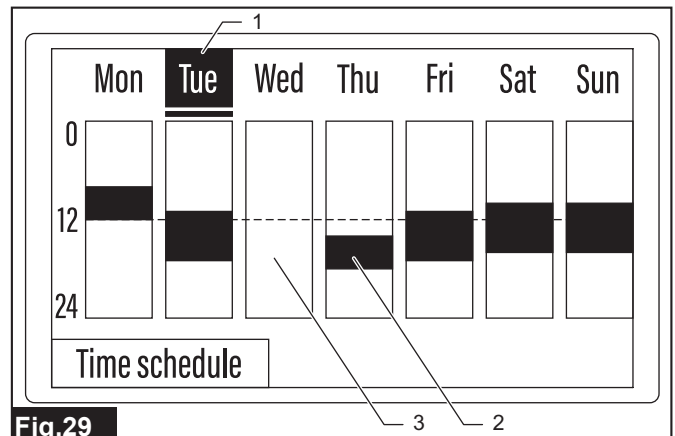


Fig.29

1. Indicação da seleção do dia 2. Período de tempo pelo qual a operação de corte está programada 3. Período de tempo pelo qual a operação de corte não está programada

NOTA: Quando os dias são selecionados e a programação de horários detalhada é definida, o cronograma de trabalho registrado para cada dia é exibido. Os períodos de tempo sem uma programação aparecem em branco.

5. Selecione [Time schedule (Horário)]. A tela de configuração da programação de horários aparecerá.

6. Selecione a opção desejada.

Opção	Detalhes
Work 24 hours (Oper. 24horas)	O robô cortador de grama a bateria opera o dia todo. Quando esta opção é selecionada, uma marca de seleção aparece na caixa de seleção [Schedule 1: (Horário 1:)] e o intervalo [00:00] - [24:00] é exibido.
Park 24 hours (Estac. 24horas)	O robô cortador de grama a bateria permanece estacionado o dia todo. Quando esta opção é selecionada, as marcas de seleção são removidas das caixas de seleção [Schedule 1: (Horário 1:)] e [Schedule 2: (Horário 2:)] e o intervalo [00:00] - [00:00] é exibido.
Schedule 1: (Horário 1:)	O robô cortador de grama a bateria opera no horário definido.
Schedule 2: (Horário 2:)	O robô cortador de grama a bateria opera no horário definido.

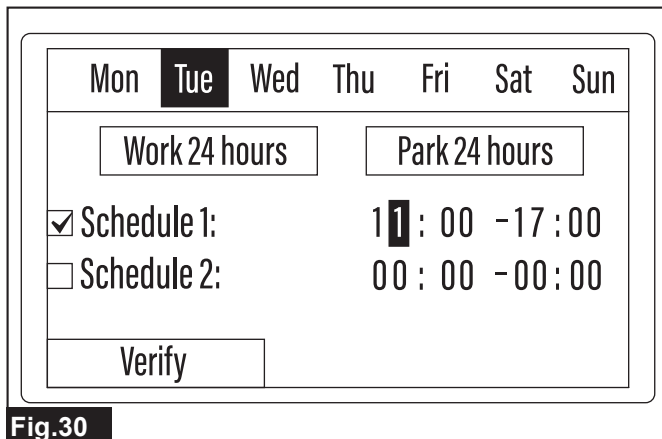


Fig.30

Definição de programações

- Utilize o teclado e assinale a caixa de seleção da programação a ser definida.
- Utilize as teclas [←], [→], [↑], [↓] para destacar o campo de entrada de horas ou minutos a ser definido.
- Utilize o teclado para inserir o horário.
- Repita as etapas 2 e 3 para ajustar todos os campos de entrada de horas e minutos.

OBSERVAÇÃO: Para ativar uma programação definida, certifique-se de assinalar a caixa de seleção.

OBSERVAÇÃO: Os intervalos de horário inseridos em [Schedule 1: (Horário 1:)] e [Schedule 2: (Horário 2:)] não podem coincidir.

7. Selecione [Verify (Verificar)].

Quando a mensagem [Saved successfully. (Salvo com sucesso.)] aparecer, pressione a tecla [✓].

Duração recomendada da operação para uma área de corte selecionada

A tabela mostra o tempo de operação de referência sugerido para a categoria de tamanho de sua área de corte. Elabore suas próprias programações diárias e semanais, de acordo com as suas necessidades.

Tamanho da área de corte (m ²)	Dias de trabalho semanal (dias)	Horas de trabalho diário (horas)	Exemplos de cronograma
500	5	5	07:00 - 12:00
	7	3,5	07:00 - 10:30
750	5	7,5	07:00 - 14:30
	7	5,5	07:00 - 12:30
1.000	5	10	07:00 - 17:00
	7	7	07:00 - 14:00
1.500	5	14,5	07:00 - 21:30
	7	10,5	07:00 - 17:30
2.000	5	19,5	04:00 - 23:30
	7	14	07:00 - 21:00
2.500	6	20	03:00 - 23:00
	7	17,5	05:00 - 22:30
3.000	7	21	02:00 - 23:00
3.500	7	24	00:00 - 24:00

Determinação da altura de corte

[Menu superior] > [Main menu (Menu Principal)] > [Mowing preferences (Preferências de corte)] > [Cutting height (Alt. de corte)]

Defina a altura de corte manualmente ou utilizando a função Auto. O robô cortador de grama a bateria ajustará automaticamente a altura da lâmina, de acordo com a altura definida para a grama.

OBSERVAÇÃO: Cortar grama alta em um comprimento curto de uma só vez pode fazer com que a grama morra, ou ocorra o bloqueio do robô cortador de grama a bateria com a grama cortada.

NOTA: Não tente cortar grama alta de uma só vez. Em vez disso, corte o gramado em incrementos, aguardando um dia ou dois entre as operações de corte, até que a grama fique curta por igual. As aparas de grama não atingiram mais de 5 mm em uma única operação de corte. Os danos e a sobrecarga no gramado podem ser reduzidos para se manter um acabamento bonito ajustando-se apropriadamente a altura da grama e a frequência do corte.

NOTA: O valor máximo de ajuste da altura de corte máxima do robô cortador de grama a bateria é de 60 mm. Se a altura da grama no início do corte estiver maior que esse valor máximo, corte o excesso da grama usando um cortador Makita ou outra máquina antes de usar o robô cortador de grama a bateria.

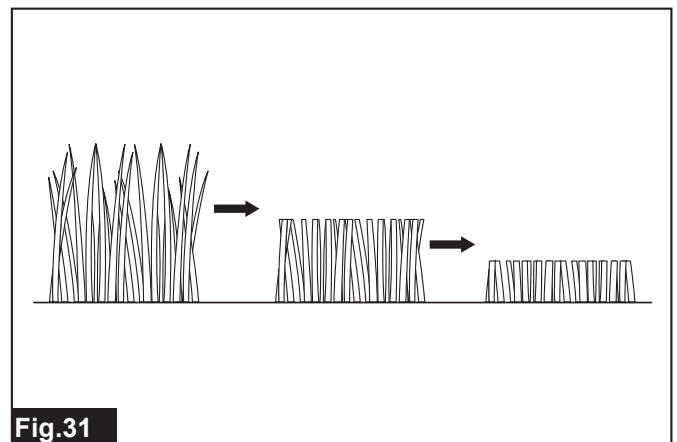


Fig.31

- Pressione o botão [⚙️] no painel de controle. O [Main menu (Menu Principal)] aparecerá.
- Selecione o ícone [🌿] mostrado na tela. O submenu aparecerá.
- Selecione [Cutting height (Alt. de corte)]. A tela de seleção de menus aparecerá.
- Selecione o menu desejado.

Menu	Detalhes
Manual (consistent) (Manual consistente))	Esta opção define uma altura de corte consistente.
Auto (Automático)	Quando as alturas inicial e final do corte da grama são inseridas, o robô cortador de grama a bateria ajusta a altura da lâmina automaticamente em incrementos.

A tela de entrada da altura de corte é exibida.

5. Utilize as teclas para ajustar a altura de corte. Quando a altura desejada for exibida na tela, pressione a tecla para confirmar o valor de ajuste. Se houver vários campos de entrada, selecione todos os valores e pressione a tecla .

Tela de entrada do menu [Manual (consistent) (Manual (consistente))]

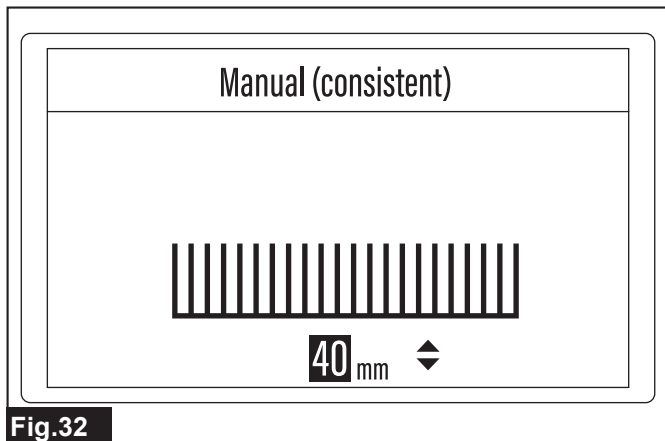


Fig.32

Tela de entrada do menu [Auto (Automático)]

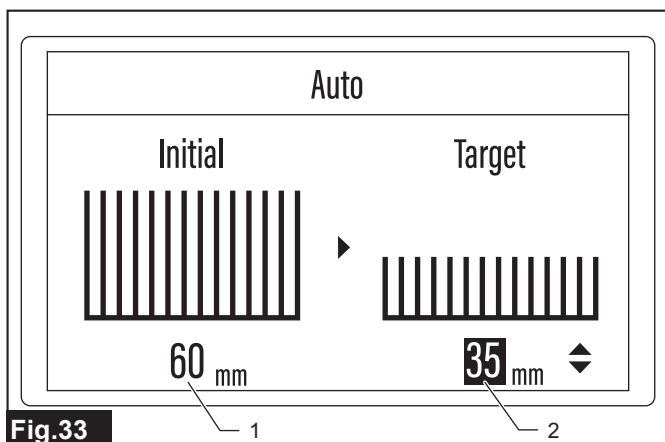


Fig.33

- ▶ 1. Altura da grama no início da operação 2. Altura final desejada da grama

6. Siga a mensagem exibida na tela e complete a configuração. Quando a mensagem [Saved successfully. (Salvo com sucesso.)] aparecer, pressione a tecla .

Preferências de navegação

⚠PRECAUÇÃO: Quando o robô cortador de grama a bateria for ligado pela primeira vez depois que os fios forem instalados na área de corte como preparativo antecipado, certifique-se de configurar para que ele saia automaticamente da estação de carregamento de imediato.

Quando o robô cortador de grama a bateria sai automaticamente da estação de carregamento, ele salva o campo magnético em sua memória e executa o controle autônomo, para que a operação de acoplamento seja executada corretamente depois. Se esta tarefa não for realizada, o robô cortador de grama a bateria poderá não executar o acoplamento corretamente ao retornar ou então poderão não funcionar da maneira certa.

Selecione e execute um dos dois métodos a seguir para fazer com que o robô cortador de grama a bateria saia automaticamente da estação de carregamento.

- Acople o robô cortador de grama a bateria com carga completa na estação de carregamento dentro de um horário de operação pré-programado (ou a qualquer momento, quando o submenu [Deactivate schedules (Desativar programações)] for usado) e execute a instrução de começar a funcionar usando o menu [Start mowing (Começar a cortar)]. Para mais detalhes, consulte a seção "Menu Começar a cortar" (página 12).
- Tente registrar o método de saída no submenu [Mower departing points (Pontos de saída do cortador)] do menu [Navigation preferences (Preferências de navegação)] e execute uma navegação de teste. Para mais detalhes, consulte a seção "Seleção do método de saída da estação de carregamento" (página 19).

Definição do período de procura ativa do sinal do guia

[Menu superior] > [Main menu (Menu Principal)] > [Navigation preferences (Preferências de navegação)] > [Active search period for guide wire (Período de procura ativa de fio-guia)]

Define o período pelo qual o robô cortador de grama a bateria procura ativamente pelo sinal de controle do fio-guia.

NOTA: Quando retorna para a estação de carregamento, o robô cortador de grama a bateria detecta o sinal transmitido pelo fio-guia e segue esse sinal para acompanhar eficientemente o trajeto de retorno até a estação.

NOTA: Se o sinal do fio-guia não puder ser detectado dentro do período de procura ativa, a operação passa a procurar em uma faixa ampla, incluindo o sinal do fio de perímetro, e o robô cortador de grama a bateria retorna para a estação de carregamento de acordo com o sinal de controle detectado.

NOTA: Recomenda-se definir o período de busca ativa do sinal do guia como "0" (zero) se não houver fios-guias instalados em sua área de trabalho.

1. Pressione o botão no painel de controle. O [Main menu (Menu Principal)] aparecerá.
2. Selecione o ícone mostrado na tela. O submenu aparecerá.
3. Selecione [Active search period for guide wire (Período de procura ativa de fio-guia)]

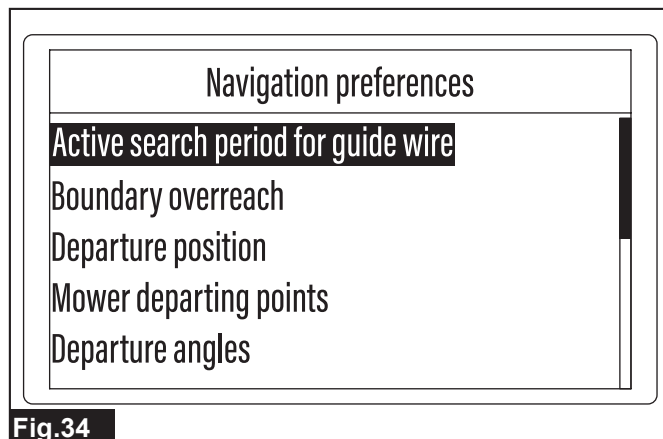


Fig.34

A tela de entrada de dados aparecerá.

4. Utilize o teclado para inserir o período de procura desejado.

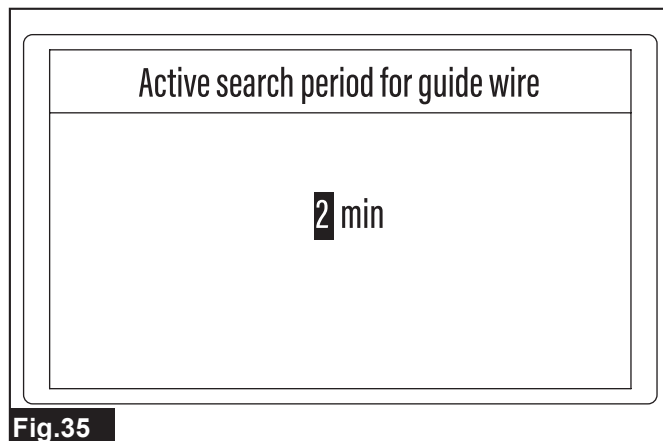


Fig.35

NOTA: Pode-se inserir um período de busca ativa entre 0 e 10 min. O valor de ajuste inicial é de 10 min. Se um valor acima do intervalo de ajuste for inserido, ele será automaticamente substituído pelo valor máximo.

5. Pressione a tecla para confirmar a entrada. Quando a mensagem [Saved successfully. (Salvo com sucesso.)] aparecer, pressione a tecla .

Corte da grama próximo do limite

[Menu superior] > [Main menu (Menu Principal)] > [Navigation preferences (Preferências de navegação)] > [Boundary overreach (Exceder o limite)]

Ajuste a distância pela qual o robô cortador de grama a bateria deverá ultrapassar o fio de perímetro para poder cortar corretamente a grama próximo ao limite.

Movimento do robô cortador de grama a bateria perto do limite

Quando o robô cortador de grama a bateria se aproxima do fio de perímetro instalado ao redor da área de corte, ele detecta o sinal desse fio e se prepara para mudar de direção. Quando a opção de ultrapassagem do limite é ativada, o robô cortador de grama a bateria corta até uma certa distância além do fio e então retorna para dentro do limite, vira automaticamente e continua o corte. Quando um valor apropriado de ultrapassagem do limite é configurado, pode-se obter um bom acabamento do gramado, sem grama não cortada nas proximidades do limite.

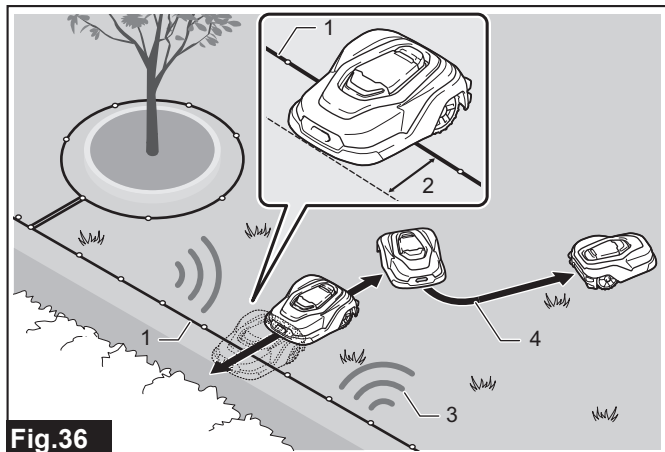




Fig.36

- ▶ 1. Fio de perímetro 2. Ultrapassagem do limite 3. Sinal do fio 4. Trajeto do corte

1. Pressione o botão  no painel de controle. O [Main menu (Menu Principal)] aparecerá.
2. Selecione o ícone  mostrado na tela. O submenu aparecerá.
3. Selecione [Boundary overreach (Exceder o limite)]. A tela de entrada de dados aparecerá.
4. Utilize o teclado e insira a distância pela qual o robô cortador de grama a bateria pode ultrapassar o fio de perímetro.

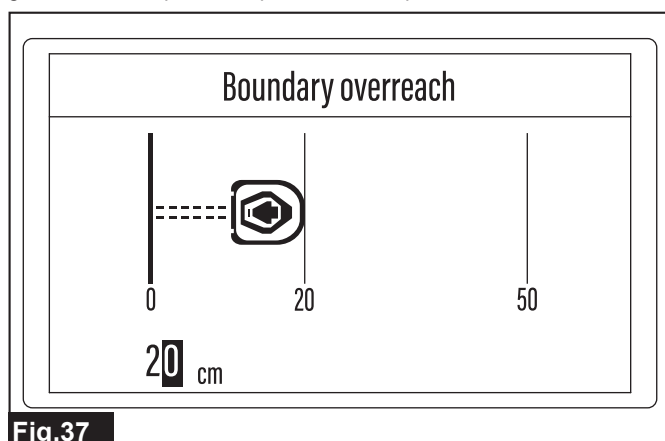





Fig.37

NOTA: Pode-se inserir uma distância entre 20 e 50 cm.

NOTA: Se um valor abaixo do intervalo de ajuste for inserido, a mensagem [Invalid input. (Entrada inválida.)] aparecerá. Selecione [OK] e pressione a tecla . A tela de entrada de dados aparecerá novamente.

NOTA: Se um valor acima do intervalo de ajuste for inserido, ele será automaticamente substituído pelo valor máximo.

5. Pressione a tecla  para confirmar a entrada. Quando a mensagem [Saved successfully. (Salvo com sucesso.)] aparecer, pressione a tecla .

Definição da distância do movimento até o ponto de início do corte

[Menu superior] > [Main menu (Menu Principal)] > [Navigation preferences (Preferências de navegação)] > [Departure position (Posição de saída)]

Defina a distância pela qual o robô cortador de grama a bateria deve se deslocar até começar a cortar a grama depois de sair da estação de carregamento. O robô cortador de grama a bateria inicialmente se afasta da estação de carregamento sem cortar e começa a cortar depois de se deslocar pela distância definida nesta configuração.

Por que é necessário se deslocar até o ponto de início do corte?

Quando o robô cortador de grama a bateria sai da estação de carregamento, ele não começa a cortar imediatamente, mas começa depois de se deslocar por uma certa distância a partir da estação. Isso porque definir uma posição de início da operação ligeiramente distante permite evitar trajetos de operação coincidentes ou enviesados e atingir áreas de difícil acesso com mais eficiência.

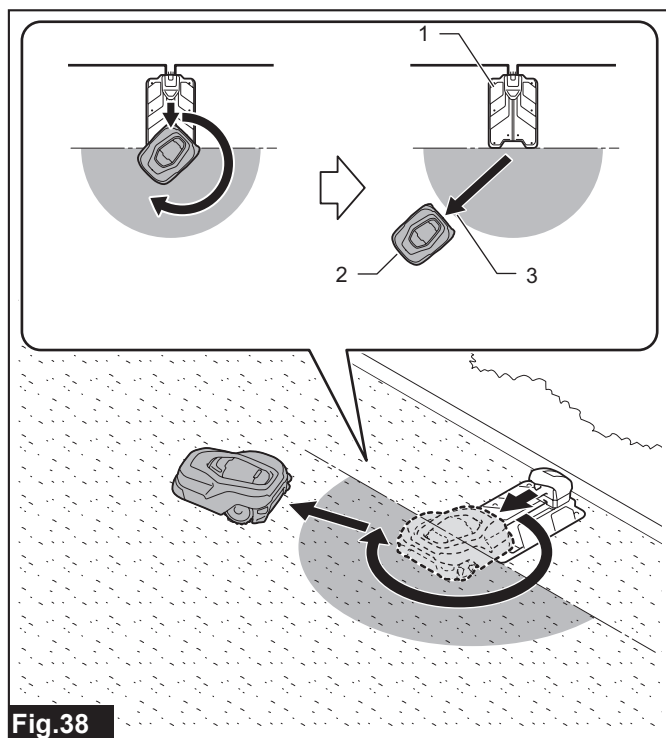




Fig.38

- ▶ 1. Estação de carregamento 2. Posição de início do trabalho 3. Distância de afastamento

1. Pressione o botão  no painel de controle. O [Main menu (Menu Principal)] aparecerá.
2. Selecione o ícone  mostrado na tela. O submenu aparecerá.
3. Selecione [Departure position (Posição de saída)]. A tela de entrada de dados aparecerá.
4. Utilize o teclado para inserir a distância pela qual o robô cortador de grama a bateria deverá se deslocar antes de começar o corte.

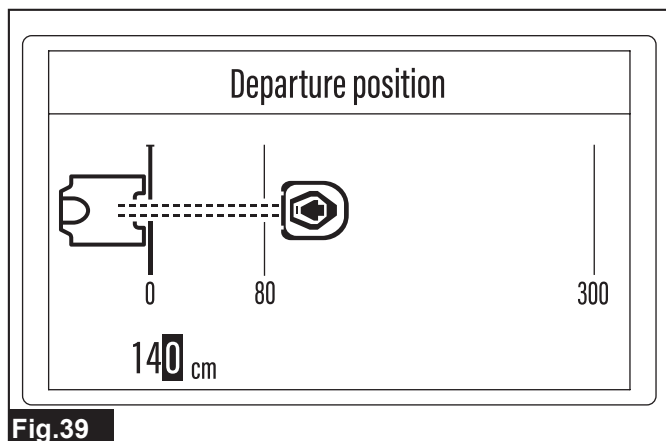


Fig.39

NOTA: A posição de saída pode ser definida entre 80 e 300 cm.
NOTA: Se um valor abaixo do intervalo de ajuste for inserido, a mensagem [Invalid input. (Entrada inválida.)] aparecerá. Selecione [OK] e pressione a tecla . A tela de entrada de dados aparecerá novamente.
NOTA: Se um valor acima do intervalo de ajuste for inserido, ele será automaticamente substituído pelo valor máximo.

5. Pressione a tecla para confirmar a entrada.

Quando a mensagem [Saved successfully. (Salvo com sucesso.)] aparecer, pressione a tecla .

Seleção do método de saída da estação de carregamento

[Menu superior] > [Main menu (Menu Principal)] > [Navigation preferences (Preferências de navegação)] > [Mower departing points (Pontos de saída do cortador)]

Defina como o robô cortador de grama a bateria deve sair da estação de carregamento e começar a cortar. Você pode registrar e ajustar a prioridade de execução de até cinco métodos de saída, incluindo o tipo de sinal do fio a ser seguido e a distância de deslocamento até os pontos de saída do cortador quando deixa a estação.

Como combinar diversos pontos de saída do cortador com eficácia

Além de começar a cortar diretamente depois de sair da estação de carregamento, o robô cortador de grama a bateria também pode ser afastar da estação ao longo do fio de perímetro ou do fio-guia por uma certa distância e então começar a cortar a partir daquele ponto. Por meio da combinação de diversos métodos de saída de acordo com o formato e o arranjo da área de trabalho, pode-se evitar trajetos de corte sobrepostos ou enviesados, chegar diretamente a áreas de difícil acesso por navegação normal, e obter um acabamento homogêneo do gramado em toda a área.

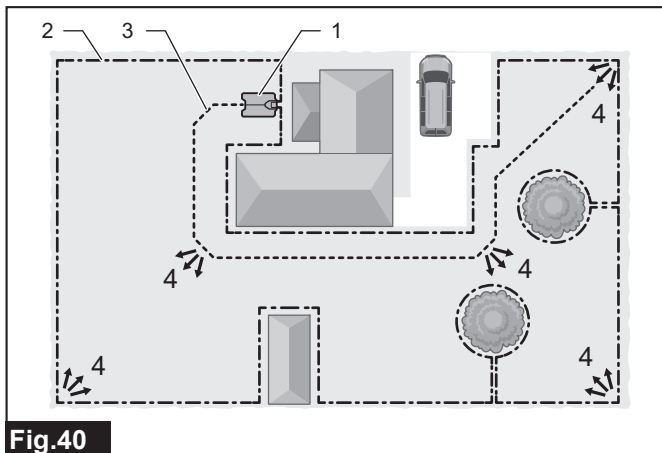


Fig.40

► 1. Estação de carregamento 2. Fio de perímetro 3. Fio-guia 4. Pontos de saída do cortador

OBSERVAÇÃO: Acople o robô cortador de grama a bateria na estação de carregamento antes de configurar o método de saída.

1. Pressione o botão no painel de controle.

O [Main menu (Menu Principal)] aparecerá.

2. Selecione o ícone mostrado na tela.

O submenu aparecerá.

3. Selecione [Mower departing points (Pontos de saída do cortador)].

A tela de seleção de menus aparecerá.

4. Selecione o número do perfil para registrar o método de saída.

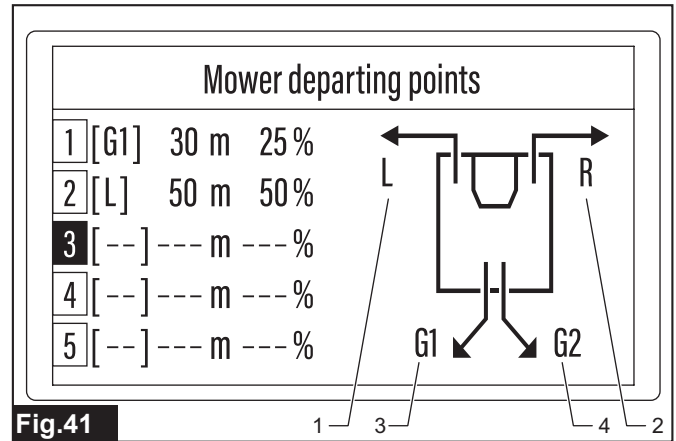


Fig.41

► 1. Avança pela esquerda ao longo do fio de perímetro 2. Avança pela direita ao longo do fio de perímetro 3. Avança ao longo do fio-guia 1 4. Avança ao longo do fio-guia 2

O menu de opções aparecerá.

5. Utilize o teclado e insira as condições desejadas nos campos de formatos de opções mostrados na tela.

Opção	Detalhes
Wire to trace: (Fio para traçar:)	Selecione o tipo de fio que o robô cortador de grama a bateria deve acompanhar depois de sair da estação de carregamento. Utilize as teclas para mostrar o tipo de fio desejado. Selecione [-----] para saída diretamente da estação de carregamento sem acompanhar nenhum fio específico.
Departure position: (Posição de saída:)	Insira a distância pela qual o robô cortador de grama a bateria deve se deslocar a partir da estação antes de começar o corte. Pode-se inserir uma distância entre 0 e 800 m.
Probability (Probabilidade)	Insira a probabilidade de execução do perfil selecionado como porcentagem.

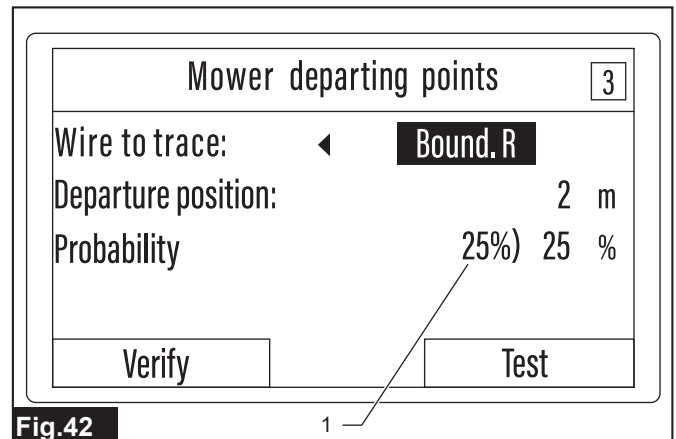


Fig.42

► 1. Valor máximo de probabilidade que pode ser inserido

NOTA: O valor máximo de probabilidade que pode ser inserido para cada perfil é mostrado à esquerda do campo de entrada da probabilidade. Insira o valor máximo exibido ou menos. Se um valor acima do intervalo for inserido, ele será automaticamente substituído pelo valor máximo.

6. Selecione [Test (Testar)] para executar uma operação de teste antes de registrar os valores de ajuste.

Siga a mensagem exibida na tela e execute a operação de teste.

Se os resultados da operação de teste não forem satisfatórios, redefina os parâmetros de ajuste.

NOTA: Para registrar o valor de ajuste da distância depois do teste de navegação, salve o relatório do teste seguindo as instruções na tela.

Pressione então a tecla para concluir o registro depois que a mensagem [Saved successfully. (Salvo com sucesso.)] aparecer. Quando o registro for concluído, o sistema retornará para a tela de seleção de menus.

NOTA: O robô cortador de grama a bateria para automaticamente perto do ponto de saída depois do teste de navegação. Para redefinir as configurações ou registrar um novo perfil, acople manualmente o robô cortador de grama a bateria na estação de carregamento novamente.

NOTA: Para pular a navegação de teste, selecione [Verify (Verificar)] e registre a configuração.

Quando a mensagem [Saved successfully. (Salvo com sucesso.)] aparecer, pressione a tecla .

7. Repita as etapas (4) a (6) para registrar até cinco perfis, conforme necessário.

Ajuste dos ângulos de saída da estação de carregamento

[Menu superior] > [Main menu (Menu Principal)] > [Navigation preferences (Preferências de navegação)] > [Departure angles (Ângulos de saída)]

Defina os ângulos de saída a serem usados quando o robô cortador de grama a bateria sai diretamente da estação de carregamento. Assumindo-se que o ponto de contato de acoplamento voltado para a estação de carregamento como 0° (12 horas), pode-se definir dois intervalos de ângulos de saída entre 90° (3 horas) e 270° (9 horas) no sentido horário. Pode-se definir a prioridade de execução de cada ângulo de saída.

O que é a “probabilidade” que determina a prioridade de execução?

A probabilidade obtida quando se define o método de saída e os ângulos de saída da estação de carregamento expressa a possibilidade de o robô cortador de grama a bateria priorizar a operação com base no conteúdo definido como uma porcentagem. Por exemplo, se 25% e 75% forem inseridos como probabilidades para os intervalos 1 e 2 quando os ângulos de saída forem configurados, haverá uma probabilidade de 25% de que o robô cortador de grama a bateria sairá em um ângulo arbitrário dentro do intervalo 1.

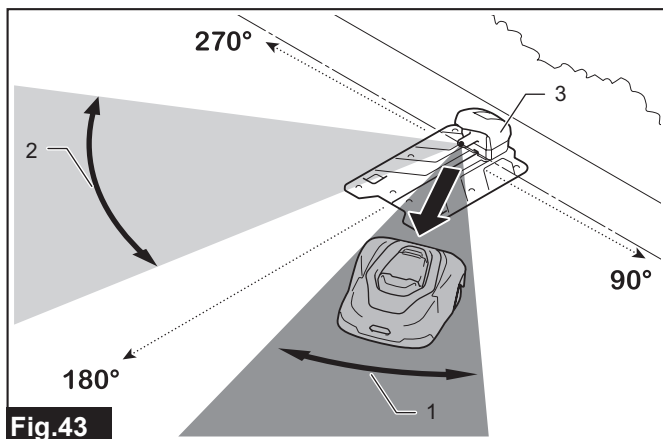


Fig.43
▶ 1. Intervalo de saída 1 2. Intervalo de saída 2 3. Estação de carregamento

Os valores de ajuste da “probabilidade” totalizam 100%.

O robô cortador de grama a bateria considera as probabilidades totais inseridas nos submenus [Mower departing points (Pontos de saída do cortador)] e [Departure angles (Ângulos de saída)] como 100% e determina apropriadamente os métodos e ângulos de saída a partir da estação de carregamento. Por exemplo, se houver três métodos de saída registrados no submenu [Mower departing points (Pontos de saída do cortador)] e a probabilidade de cada um estiver definida como 20%, a probabilidade total é de 60%. Os 40% restantes da probabilidade são alocados para a prioridade de execução dos intervalos de ângulos de saída 1 e 2 definidos no submenu [Departure angles (Ângulos de saída)]. Aqui, se valores de 50% e 50% forem inseridos como as probabilidades dos intervalos dos ângulos de saída 1 e 2, a probabilidade remanescente de 40% será distribuída em 50% para cada uma dos intervalos 1 e 2. Assim sendo, em termos de probabilidade total, a prioridade de execução dos intervalos de ângulos de saída 1 e 2 é calculada como 20% e 20% respectivamente. Como resultado, o robô cortador de grama a bateria executa aleatoriamente os três métodos de saída registrados no submenu [Mower departing points (Pontos de saída do cortador)] e os dois ângulos de saída registrados no submenu [Departure angles (Ângulos de saída)], com uma probabilidade respectiva de 20%, cada.

1. Pressione o botão no painel de controle. O [Main menu (Menu Principal)] aparecerá.
 2. Selecione o ícone mostrado na tela. O submenu aparecerá.
 3. Selecione [Departure angles (Ângulos de saída)]. O menu de opções aparecerá.
 4. Utilize o teclado e insira as condições desejadas nos campos de formatos de opções mostrados na tela.
- Os intervalos de saída podem ser definidos entre 90° e 270°.

Opção	Detalhes
Exit range 1: (Intervalo de saída 1:)	Insira o primeiro intervalo de ângulos para a saída do robô cortador de grama a bateria da estação de carregamento. (Você também pode definir um único intervalo.)
Exit range 2: (Intervalo de saída 2:)	Insira o segundo intervalo de ângulos para a saída do robô cortador de grama a bateria da estação de carregamento.
Probability (Probabilidade)	Insira a probabilidade de o robô cortador de grama a bateria sair dentro de cada intervalo de ângulos definido, como uma porcentagem.

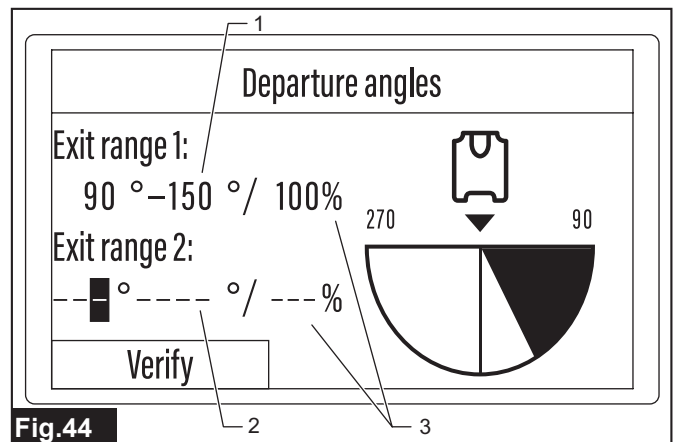


Fig.44
▶ 1. Intervalo de saída 1 (Primeiro intervalo) 2. Intervalo de saída 2 (Segundo intervalo) 3. Probabilidade

Configuração dos ângulos de saída

- (1) Utilize as teclas para destacar os campos de entrada dos ângulos e probabilidades a serem definidos.
- (2) Utilize o teclado para inserir os ângulos e a probabilidade.
- (3) Repita as etapas 1 e 2 para ajustar todos os campos de entrada.

NOTA: Quando apenas o [Exit range 1: (Intervalo de saída 1:)] é configurado, a probabilidade de execução é definida automaticamente como 100%.

NOTA: Quando apenas o [Exit range 1: (Intervalo de saída 1:)] é inserido, a probabilidade de execução do [Exit range 1: (Intervalo de saída 1:)] não pode ser alterada. Quando a inserção do [Exit range 2: (Intervalo de saída 2:)] é iniciada depois que o [Exit range 1: (Intervalo de saída 1:)] é inserido, a probabilidade de execução do [Exit range 1: (Intervalo de saída 1:)] pode ser alterada.

NOTA: Termine de inserir o [Exit range 1: (Intervalo de saída 1:)] antes de inserir o [Exit range 2: (Intervalo de saída 2:)]. Não é possível inserir apenas o [Exit range 2: (Intervalo de saída 2:)].

NOTA: A probabilidade de execução do [Exit range 2: (Intervalo de saída 2:)] é automaticamente calculada de forma que o total, juntamente com a probabilidade de execução do [Exit range 1: (Intervalo de saída 1:)] seja 100%. A probabilidade de execução do [Exit range 1: (Intervalo de saída 1:)] é subtraída de 100% e o restante é automaticamente exibido como a probabilidade de execução do [Exit range 2: (Intervalo de saída 2:)].

5. Selecione [Verify (Verificar)] e registre as configurações. Quando a mensagem [Saved successfully. (Salvo com sucesso.)] aparecer, pressione a tecla .

Ajuste da largura da navegação com deslocamento

[Menu superior] > [Main menu (Menu Principal)] > [Navigation preferences (Preferências de navegação)] > [Line trace offset (Deslocamento do traço de linha)]

A largura do trajeto de deslocamento ao longo do fio de perímetro e do fio-guia varia dentro de um intervalo de ajuste.

O que é navegação com deslocamento?

O robô cortador de grama a bateria se desloca ao longo de vários fios enquanto detecta sinais provenientes deles. A navegação com deslocamento varia intencionalmente o trajeto desse movimento pouco a pouco a partir de cada fio de referência para prevenir que as rodas passem repetidamente sobre o mesmo trecho do gramado. O robô cortador de grama a bateria se desloca enquanto varia aleatoriamente o trajeto dentro do intervalo do valor de ajuste, permitindo assim reduzir a sobrecarga sobre o gramado em trajetos específicos.

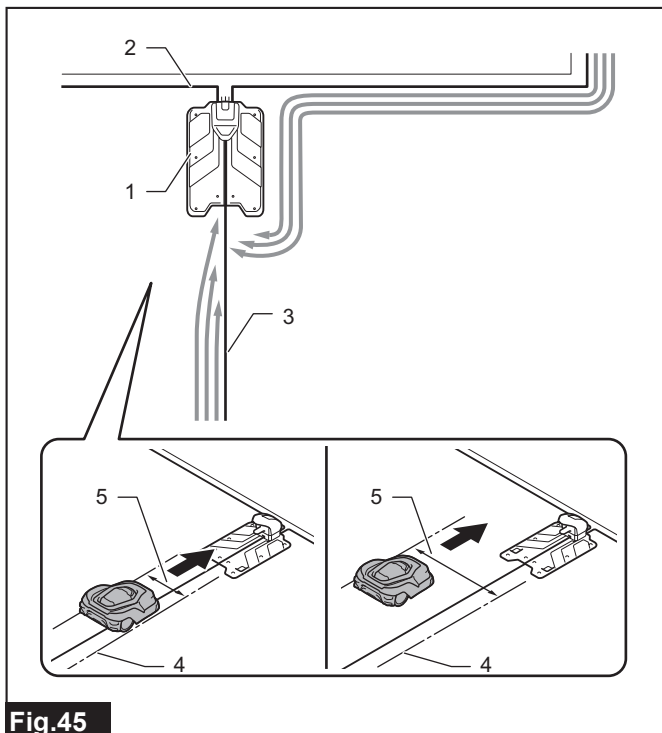


Fig.45

- 1. Estação de carregamento 2. Fio de perímetro 3. Fio-guia
4. Linha de referência da borda exterior 5. Larguras da navegação com deslocamento


NOTA: Quando houver um caminho estreito dentro da área, considere a largura de variação máxima que permitirá que o robô cortador de grama a bateria passe.

1. Pressione o botão  no painel de controle.

O [Main menu (Menu Principal)] aparecerá.

2. Selecione o ícone  mostrado na tela.

O submenu aparecerá.

NOTA: Se o menu não for exibido, utilize as teclas /  para rolar a tela.

3. Selecione [Line trace offset (Deslocamento do traço de linha)].

O menu de opções aparecerá.

4. Assinale a caixa de seleção com o nome do fio para definir a variação do traçado.

Opção	Detalhes
G1:	Esta opção define a variação em relação ao trajeto de referência do primeiro fio-guia. Quanto maior é o valor da variação, mais largo é o alcance dessa variação em relação ao trajeto de referência.
G2:	Esta opção define a variação em relação ao trajeto de referência do segundo fio-guia. Quanto maior é o valor da variação, mais largo é o alcance dessa variação em relação ao trajeto de referência.
Boundary: (Limite:)	Esta opção define a variação em relação ao trajeto de referência do fio de perímetro. Quanto maior é o valor da variação, mais largo é o alcance dessa variação em relação ao trajeto de referência.

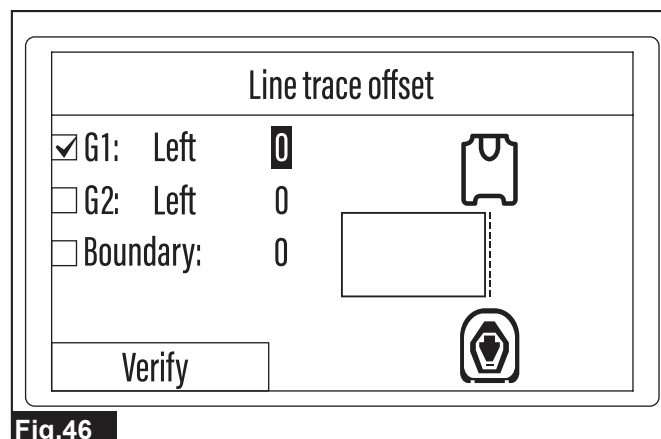


Fig.46

Quando uma caixa de seleção é assinalada, o campo de entrada da variação é automaticamente destacado.

5. Utilize o teclado e insira as condições desejadas nos campos de formatos de opções mostrados na tela.

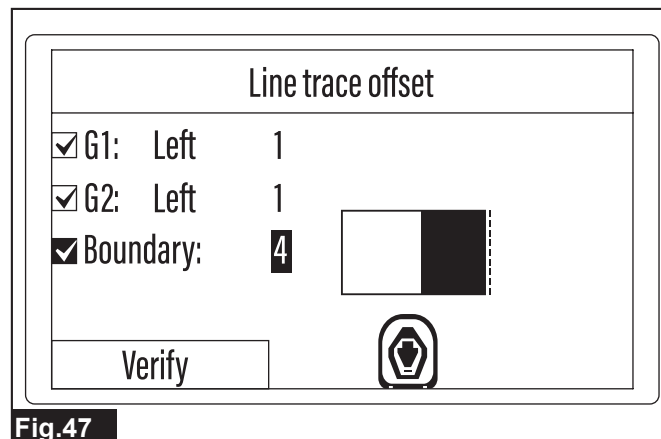


Fig.47

Pode-se inserir um valor de variação entre 0 e 9. A tabela a seguir mostra as larguras de navegação efetivas aproximadas para os valores de variação. As larguras de navegação fornecidas na tabela podem diferir de acordo com o ambiente de trabalho e outras condições.

Tabela de correspondência entre o valor de variação e a largura de navegação

Valor de variação	Largura de navegação	Valor de variação	Largura de navegação
0	55 cm	5	110 cm
1	90 cm	6	115 cm
2	95 cm	7	120 cm
3	100 cm	8	125 cm
4	105 cm	9	130 cm

Imagem da flutuação da largura de navegação

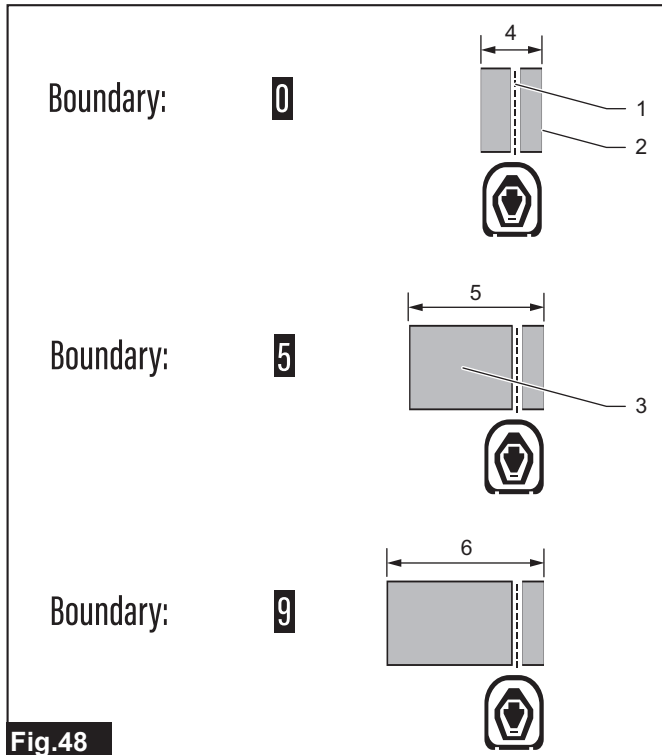


Fig.48

- 1. Fio de perímetro 2. Linha de referência da borda exterior
3. Alcance da flutuação da largura de navegação 4. 55 cm 5. 110 cm 6. 130 cm

NOTA: A linha onde a face direita do robô cortador de grama a bateria ultrapassa o fio de perímetro em cerca de 20 cm para fora é a linha de referência da borda exterior. A largura de navegação flutua para dentro da linha de referência da borda exterior como zero.

6. Selecione [Verify (Verificar)] e registre as configurações. Quando a mensagem [Saved successfully. (Salvo com sucesso.)] aparecer, pressione a tecla .

Corte da grama não cortada

[Menu superior] > [Main menu (Menu Principal)] > [Navigation preferences (Preferências de navegação)] > [Spiral cutting (Corte em espiral)]

Quando o robô cortador de grama a bateria detecta uma área com grama alta ou densa durante o trabalho de corte, ele se desloca nessa área em um padrão espiral para cortar a grama mais intensivamente. Cortar áreas com grama densa utilizando um padrão espiral permite obter um acabamento mais limpo do gramado com eficiência.

Deteção de áreas com grama densa

O robô cortador de grama a bateria encontra áreas com grama densa e não cortada detectando a carga durante a operação de corte. Quando uma área específica dessas é encontrada, o robô cortador de grama a bateria movimenta-se em um padrão de espiral aberta a partir desse ponto, cortando a grama mais intensivamente para obter um acabamento limpo e homogêneo do gramado com eficiência.

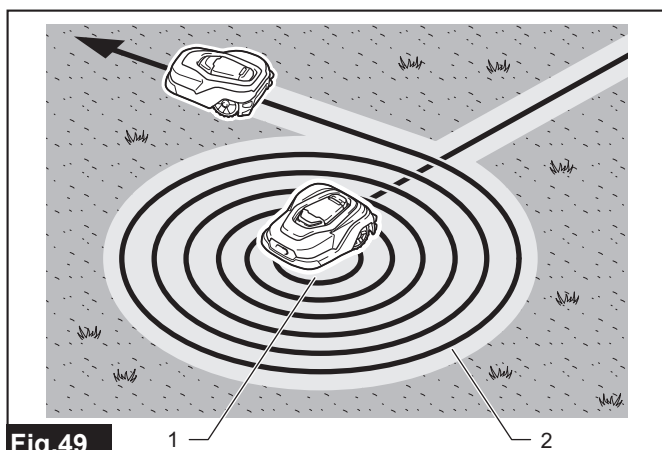


Fig.49

- 1. Área com grama densa 2. Caminho em espiral

NOTA: O robô cortador de grama a bateria executa o corte em espiral uma vez por carga. Quando o robô cortador de grama a bateria sai da estação de carregamento depois que o carregamento é completado, ele primeiro executa o trabalho de corte normal continuamente por cerca de 30 minutos. Quando uma área com grama densa ou não cortada é detectada depois disso, a operação passa para a centralização do corte em espiral nessa área e, depois de a grama ser intensivamente cortada, o trabalho de corte é retomado no modo de navegação normal novamente.

1. Pressione o botão no painel de controle. O [Main menu (Menu Principal)] aparecerá.
2. Selecione o ícone mostrado na tela. O submenu aparecerá.

NOTA: Se o menu não for exibido, utilize as teclas para rolar a tela.

3. Selecione [Spiral cutting (Corte em espiral)]. O menu de opções aparecerá.
4. Selecione a opção desejada. Assinale a caixa de seleção em frente à opção e pressione a tecla .

Opção	Detalhes
Spiral cutting (Corte em espiral)	Ativa o modo de corte em espiral.

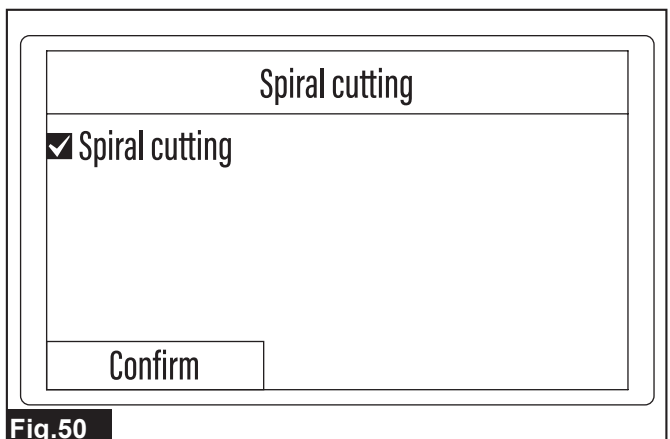


Fig.50

5. Selecione [Confirm (Confirmar)] e registre as configurações. Quando a mensagem [Saved successfully. (Salvo com sucesso.)] aparecer, pressione a tecla .

Preferências de segurança

Definição do tempo de duração do alarme sonoro

[Menu superior] > [Main menu (Menu Principal)] > [Security (Segurança)] > [Alarm duration (Duração do alarme)]

Defina a duração do alarme sonoro que é acionado para diferentes notificações, ou quando ocorre um erro.

1. Pressione o botão no painel de controle. O [Main menu (Menu Principal)] aparecerá.
2. Selecione o ícone mostrado na tela. A tela de entrada do código PIN aparecerá.

- Utilize o teclado para inserir o código PIN.

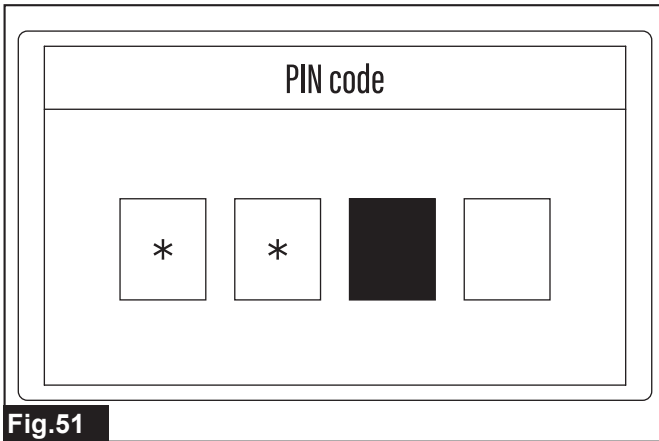


Fig.51

O submenu aparecerá.

- Selecione [Alarm duration (Duração do alarme)].

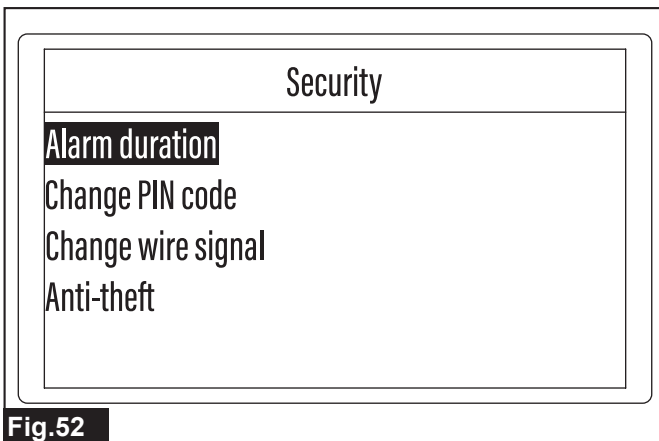


Fig.52

A tela de entrada de dados aparecerá.

- Utilize o teclado para inserir o horário desejado.

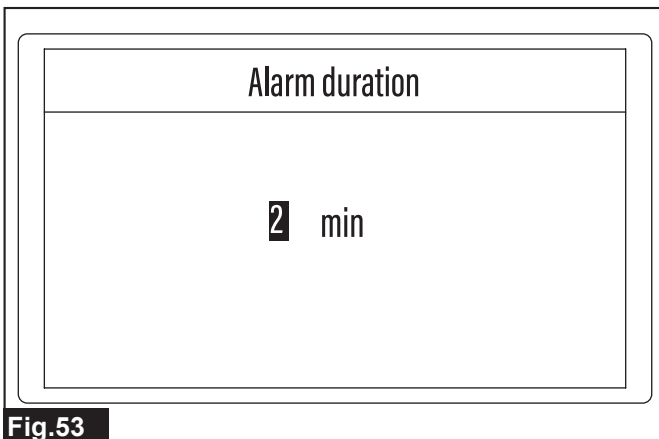


Fig.53

NOTA: Você pode inserir uma duração de alarme entre 1 e 99 min. O valor de ajuste inicial é de 10 min.

- Pressione a tecla para confirmar a entrada.

Quando a mensagem [Saved successfully. (Salvo com sucesso.)] aparecer, pressione a tecla .

Alteração do código PIN

[Menu superior] > [Main menu (Menu Principal)] > [Security (Segurança)] > [Change PIN code (Alterar código PIN)]

Esta opção é utilizada para trocar o código PIN existente por um novo.

- Pressione o botão no painel de controle. O [Main menu (Menu Principal)] aparecerá.
- Selecione o ícone mostrado na tela. A tela de entrada do código PIN aparecerá.
- Utilize o teclado para inserir o código PIN utilizado no momento. O submenu aparecerá.

- Selecione [Change PIN code (Alterar código PIN)].

A tela de entrada de dados aparecerá.

- Utilize o teclado para inserir o novo código PIN.

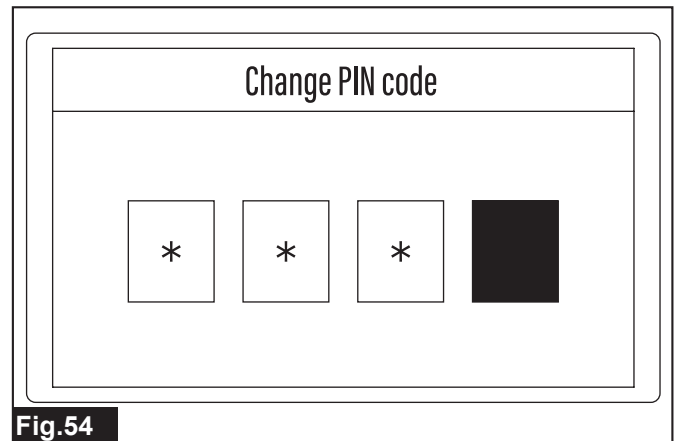


Fig.54

- Insira o código PIN novamente para confirmar.

Quando a mensagem [The PIN code has been changed. (O código PIN foi alterado.)] aparecer, pressione a tecla .

Prevenção de interferências do sinal do fio

[Menu superior] > [Main menu (Menu Principal)] > [Security (Segurança)] > [Change wire signal (Alterar sinal do fio)]

Mude um canal para enviar sinais do fio quando houver interferência com sinais de áreas de trabalho adjacentes.

OBSERVAÇÃO: Acople o robô cortador de grama a bateria na estação de carregamento antes de alterar o canal.

- Pressione o botão no painel de controle.

O [Main menu (Menu Principal)] aparecerá.

- Selecione o ícone mostrado na tela.

A tela de entrada do código PIN aparecerá.

- Utilize o teclado para inserir o código PIN.

O submenu aparecerá.

- Selecione [Change wire signal (Alterar sinal do fio)].

O menu de opções aparecerá.

- Utilize o teclado e selecione um novo código de canal.

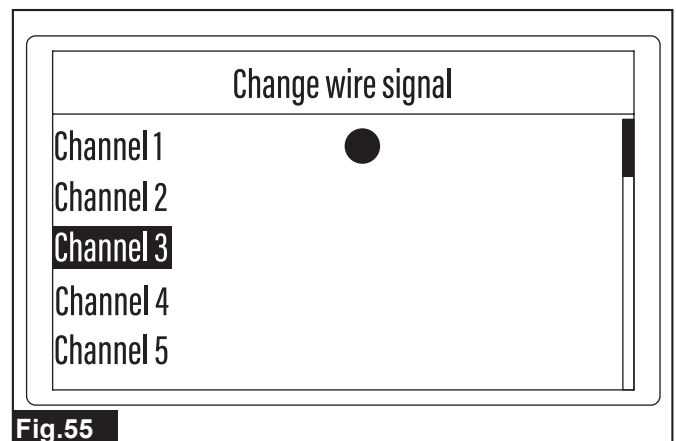


Fig.55

NOTA: Um sinal de marcação é exibido em frente ao código de canal que se encontra em uso no momento. (O valor inicial é [Channel 1 (Canal 1)].) Quando trocar de canal, selecione um que não tenha o sinal de marcação indicado.

- Siga a mensagem exibida na tela e complete a configuração.



Quando a mensagem [Dock the mower to the charging station. (Acople o cortador na estação de carregamento.)] aparecer, selecione [Confirm (Confirmar)] e pressione a tecla .

Quando a mensagem [Completed. (Concluído.)] aparecer, pressione a tecla .

Proteção do robô cortador de grama a bateria contra furto

[Menu superior] > [Main menu (Menu Principal)] > [Security (Segurança)] > [Anti-theft (Antifurto)]

Para prevenir o furto e uso indevido do robô cortador de grama a bateria, configure a função de bloqueio da operação e notificação.

1. Pressione o botão  no painel de controle. O [Main menu (Menu Principal)] aparecerá.
2. Selecione o ícone  mostrado na tela. A tela de entrada do código PIN aparecerá.
3. Utilize o teclado para inserir o código PIN. O submenu aparecerá.
4. Selecione [Anti-theft (Antifurto)]. O menu de opções aparecerá.
5. Utilize o teclado e assinale a caixa de seleção da opção desejada. Há várias opções que podem ser selecionadas.

Opção	Detalhes
Stopped: PIN (Parado: PIN)	Quando o robô cortador de grama a bateria é parado à força, é necessário inserir o código PIN para reiniciar a operação.
Stopped: PIN & Alarm (Parado: PIN e alarme)	Quando o robô cortador de grama a bateria é parado à força, um alarme é soado e é necessário inserir o código PIN para reiniciar a operação.
Lifted: PIN & Alarm (Levantado: PIN e alarme)	Quando o robô cortador de grama a bateria é erguido, um alarme é soado e é necessário inserir o código PIN para reiniciar a operação.
Tilted: PIN & Alarm (Inclinado: PIN e alarme)	Quando o robô cortador de grama a bateria é inclinado a partir de um certo ângulo, um alarme é soado e é necessário inserir o código PIN para reiniciar a operação.

6. Selecione [Verify (Verificar)] e registre as configurações. Quando a mensagem [Saved successfully. (Salvo com sucesso.)] aparecer, pressione a tecla .



Outras configurações

Salvar / carregar as preferências do usuário

[Menu superior] > [Main menu (Menu Principal)] > [Others (Outros)] > [Save and load preferences (Salvar e carregar preferências)]

Três configurações prediletas criadas e personalizadas por você podem ser salvas nos menus de configurações e carregadas a qualquer momento. Isso permite utilizar diversas preferências do usuário que podem ser trocadas de acordo com a área e o ambiente de trabalho.

NOTA: Alguns itens (p. ex., data e hora, código PIN e outros definidos na tela de configurações inicial) não podem ser salvos e carregados.

1. Pressione o botão  no painel de controle. O [Main menu (Menu Principal)] aparecerá.
2. Selecione o ícone  mostrado na tela. O submenu aparecerá.
3. Selecione [Save and load preferences (Salvar e carregar preferências)].

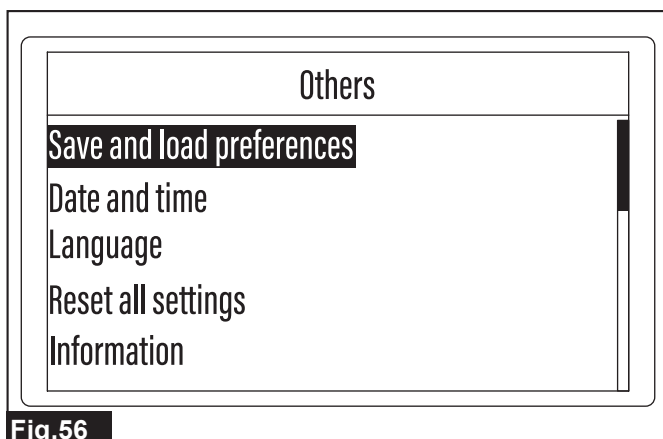


Fig.56

A tela de seleção de menus aparecerá.

4. Selecione o menu desejado.

Menu	Detalhes
Load (Carregar)	Carrega as preferências salvas do usuário.
Save (Salvar)	Salva as preferências do usuário que estão sendo usadas no momento.

O menu de opções aparecerá.

5. Selecione a origem das preferências do usuário a serem carregadas ou o nome da opção do destino onde devem ser salvas.

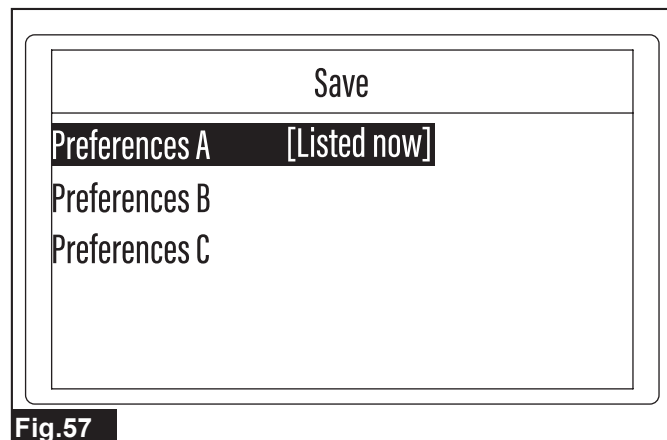


Fig.57





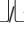

NOTA: [Listed now (Na lista)] é exibido à direita das opções com as preferências do usuário que já estão registradas.

6. Siga a mensagem exibida na tela e complete a configuração. Quando a mensagem [Are you sure? (Tem certeza?)] aparecer, selecione [Yes (Sim)] e pressione a tecla .

Alteração das definições de data e hora

[Menu superior] > [Main menu (Menu Principal)] > [Others (Outros)] > [Date and time (Data e hora)]

Esta opção é utilizada para ajustar ou alterar as configurações de data e hora do robô cortador de grama a bateria.

1. Pressione o botão  no painel de controle. O [Main menu (Menu Principal)] aparecerá.
2. Selecione o ícone  mostrado na tela. O submenu aparecerá.
3. Selecione [Date and time (Data e hora)]. A tela de seleção de menus aparecerá.
4. Utilize as teclas , , ,  para selecionar a opção de menu desejada.

Selecione e exiba o formato desejado na tela.

Menu	Detalhes da opção
Date format: (Formato da data:)	Selecione um dos formatos de data disponíveis, [Year/Month/Day (Ano/Mês/Dia)], [Month/Day/Year (Mês/Dia/Ano)], ou [Day/Month/Year (Dia/Mês/Ano)].
Time format: (Formato da hora:)	Alterna o formato da hora entre [12 hours (12 horas)] e [24 hours (24 horas)].

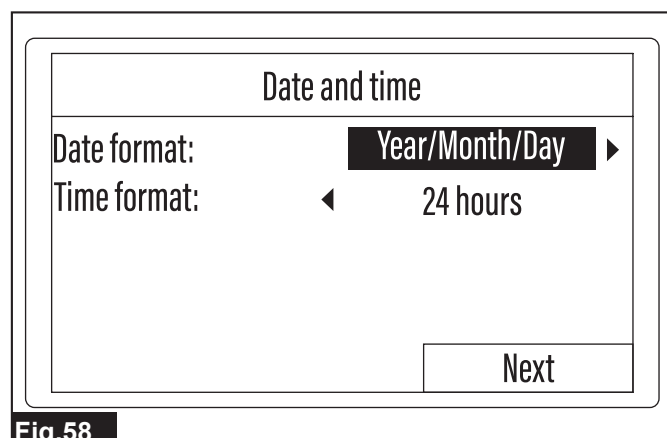
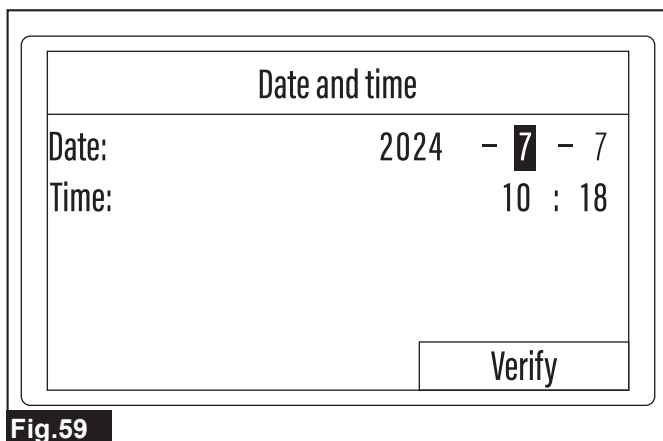


Fig.58

5. Selecione [Next (Próximo)].

A tela de entrada de data e hora aparecerá.

6. Utilize o teclado para inserir a data e a hora desejadas.



Inserção de data e hora

(1) Utilize as teclas para destacar o campo de entrada da data ou da hora a ser definida.

(2) Utilize o teclado para inserir o ano, mês e o dia ou a hora.

(3) Repita as etapas 1 e 2 para acessar todos os campos de entrada a serem alterados.

7. Selecione [Verify (Verificar)].

Quando a mensagem [Saved successfully. (Salvo com sucesso.)] aparecer, pressione a tecla .

Alteração do idioma do visor

[Menu superior] > [Main menu (Menu Principal)] > [Others (Outros)] > [Language (Idioma)]

Esta opção é usada para alterar o idioma exibido na tela LCD.

1. Pressione o botão no painel de controle.

O [Main menu (Menu Principal)] aparecerá.

2. Selecione o ícone mostrado na tela.

O submenu aparecerá.

3. Selecione [Language (Idioma)].

A tela de seleção de idioma aparecerá.

4. Selecione o idioma desejado.

O idioma na tela de seleção de idiomas muda.

Quando a mensagem [Saved successfully. (Salvo com sucesso.)] aparecer, pressione a tecla .

Redefinição das preferências do usuário

[Menu superior] > [Main menu (Menu Principal)] > [Others (Outros)] > [Reset all settings (Redefinir todas as configurações)]

Esta opção é usada para redefinir todas as preferências do usuário que estão salvas e retorná-las aos valores iniciais.

OBSERVAÇÃO: Algumas informações e configurações definidas quando o robô cortador de grama a bateria é ligado pela primeira vez, tais como a data e hora e o código PIN, não são redefinidas.

1. Pressione o botão no painel de controle.

O [Main menu (Menu Principal)] aparecerá.

2. Selecione o ícone mostrado na tela.

O submenu aparecerá.

3. Selecione [Reset all settings (Redefinir todas as configurações)].

A tela de entrada do código PIN aparecerá.

4. Utilize o teclado para inserir o código PIN.

5. Siga a mensagem exibida na tela e complete a configuração.

Quando a mensagem [Completed. (Concluído.)] aparecer, pressione a tecla .

Consulta às informações do produto

[Menu superior] > [Main menu (Menu Principal)] > [Others (Outros)] > [Information (Informações)]

Esta opção mostra as mais recentes informações do produto, tais como o tempo de operação acumulado e informações sobre a versão do software.

1. Pressione o botão no painel de controle.

O [Main menu (Menu Principal)] aparecerá.

2. Selecione o ícone mostrado na tela.

O submenu aparecerá.

3. Selecione [Information (Informações)].

NOTA: Depois de consultar as informações, você pode retornar para uma tela do menu superior pressionando a tecla ou o botão . Pressione a tecla para retornar para a tela do submenu [Others (Outros)], ou o botão para retornar para a tela do [Main menu (Menu Principal)].

Configuração do horário do LED ACESO/APAGADO

[Menu superior] > [Main menu (Menu Principal)] > [Others (Outros)] > [LED]

Esta opção é usada para controlar os horários em que a lâmpada LED permanece ACESA e APAGADA na parte superior do robô cortador de grama a bateria. Para detalhes sobre a lâmpada LED, consulte "Padrões de acendimento das lâmpadas" (página 7).

1. Pressione o botão no painel de controle.

O [Main menu (Menu Principal)] aparecerá.

2. Selecione o ícone mostrado na tela.

O submenu aparecerá.

NOTA: Se o menu não for exibido, utilize as teclas para rolar a tela.

3. Selecione [LED].

A tela de configuração da programação ACESO/APAGADO aparecerá.

4. Selecione a opção desejada.

Opção	Detalhes
Always ON (Sempre LIG.)	O LED fica sempre ACESO. Quando esta opção é selecionada, uma marca de seleção é colocada na caixa de seleção [Schedule 1: (Horário 1:)] e o intervalo [00:00] - [24:00] é exibido.
Always OFF (Sempre DESL.)	O LED fica sempre APAGADO. Quando esta opção é selecionada, as marcas de seleção são removidas das caixas de seleção [Schedule 1: (Horário 1:)] e [Schedule 2: (Horário 2:)] e o intervalo [00:00] - [00:00] é exibido.
Schedule 1: (Horário 1:)	O LED permanece ACESO durante o horário programado.
Schedule 2: (Horário 2:)	O LED permanece ACESO durante o horário programado.

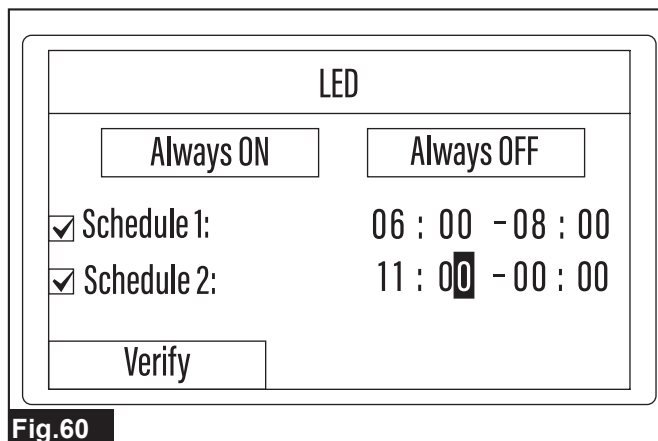






Fig.60


Definição de programações

- (1) Utilize o teclado e assinale a caixa de seleção da programação a ser definida.
- (2) Utilize as teclas     para destacar o campo de entrada de horas ou minutos a ser definido.
- (3) Utilize o teclado para inserir o horário.
- (4) Repita as etapas 2 e 3 para ajustar todos os campos de entrada de horas e minutos.

OBSERVAÇÃO: Para ativar uma programação definida, certifique-se de assinalar a caixa de seleção.

OBSERVAÇÃO: Os intervalos de horário inseridos em [Schedule 1: (Horário 1:)] e [Schedule 2: (Horário 2:)] não podem coincidir.

5. Selecione [Verify (Verificar)].

Quando a mensagem [Saved successfully. (Salvo com sucesso.)] aparecer, pressione a tecla .

Verificação de detalhes dos erros de operação

[Menu superior] > [Main menu (Menu Principal)] > [Others (Outros)] > [Error message (Mensagem de erro)]



Esta opção mostra as mensagens de erro mais recentes reportadas pelo robô cortador de grama a bateria, incluindo detalhes.

1. Pressione o botão  no painel de controle.

O [Main menu (Menu Principal)] aparecerá.

2. Selecione o ícone  mostrado na tela.

O submenu aparecerá.

NOTA: Se o menu não for exibido, utilize as teclas   para rolar a tela.

3. Selecione [Error message (Mensagem de erro)].

O robô cortador de grama a bateria procurará por informações de erro e exibirá uma lista dos códigos dos erros reportados em sequência, a começar pelo mais recente.

4. Selecione um código de erro para verificar os detalhes.

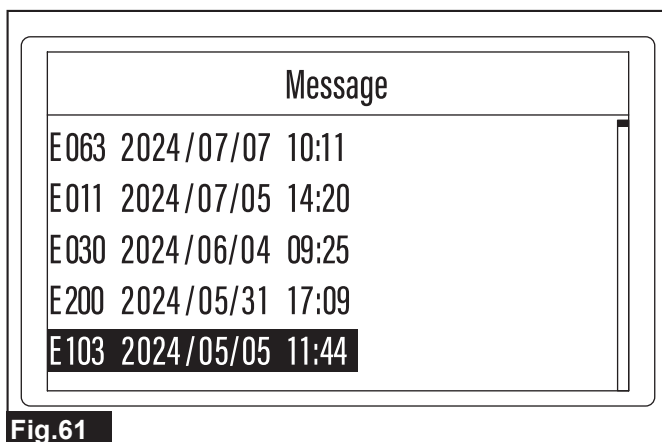


Fig.61

A tela de detalhes do erro será exibida.

5. Verifique a data e hora em que o erro ocorreu e o conteúdo da mensagem de erro.

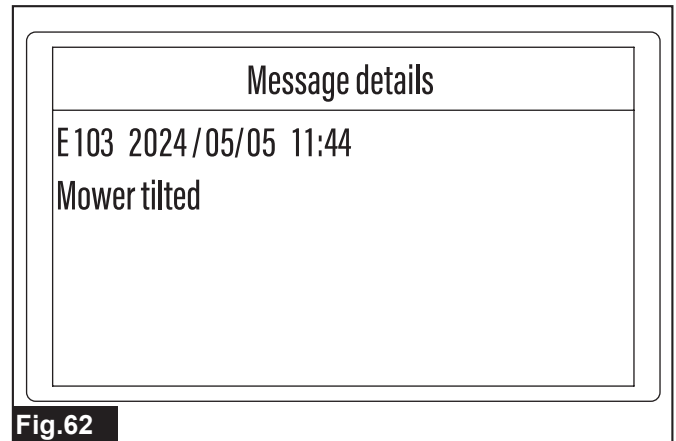






Fig.62

NOTA: Depois de consultar as informações, você pode retornar para uma tela do menu superior pressionando a tecla  ou o botão . Pressione a tecla  para retornar para a tela do submenu [Others (Outros)], ou o botão  para retornar para a tela do [Main menu (Menu Principal)].

MANUTENÇÃO

⚠️PRECAUÇÃO: Certifique-se de que o interruptor liga/desliga do robô cortador de grama a bateria está desligado antes de executar inspeções ou a manutenção. Além disso, certifique-se de desconectar o adaptador CA da tomada de rede antes de executar a manutenção da estação de carregamento.

⚠️PRECAUÇÃO: Use sempre luvas e proteção para os olhos para executar inspeções ou a manutenção. Se isso não for feito, poderão ocorrer ferimentos.

Para manter a SEGURANÇA e a CONFIABILIDADE do produto, todos os tipos de manutenção ou ajustes devem ser feitos pelos centros de assistência técnica autorizados ou de fábrica da Makita, utilizando sempre peças de reposição Makita.

Limpeza

OBSERVAÇÃO: Nunca use gasolina, benzina, diluente, álcool ou produtos semelhantes. Pode ocorrer descoloração, deformação ou rachaduras.

OBSERVAÇÃO: Limpe a máquina periodicamente. Aparas de grama podem se acumular no chassi da estação de carregamento.

OBSERVAÇÃO: Não use lavadoras de alta pressão para lavar a máquina. Fazer isso pode resultar em danos ou avarias.

Limpeza do robô cortador de grama a bateria

⚠️PRECAUÇÃO: Tome cuidado para não se ferir nas lâminas da cortadora quando as estiver limpando ou próximo a elas.

⚠️PRECAUÇÃO: Tome cuidado para não prender as mãos ou objetos entre o capô e o chassi, e para não ferir as mãos nas bordas do capô quando o estiver instalando ou removendo.

Limpe a superfície do capô e o lado de baixo do chassi com um pano seco ou com um pano umedecido com detergente neutro diluído. Remova toda sujeira e aparas que estiverem acumuladas nas rodas e ao redor delas.

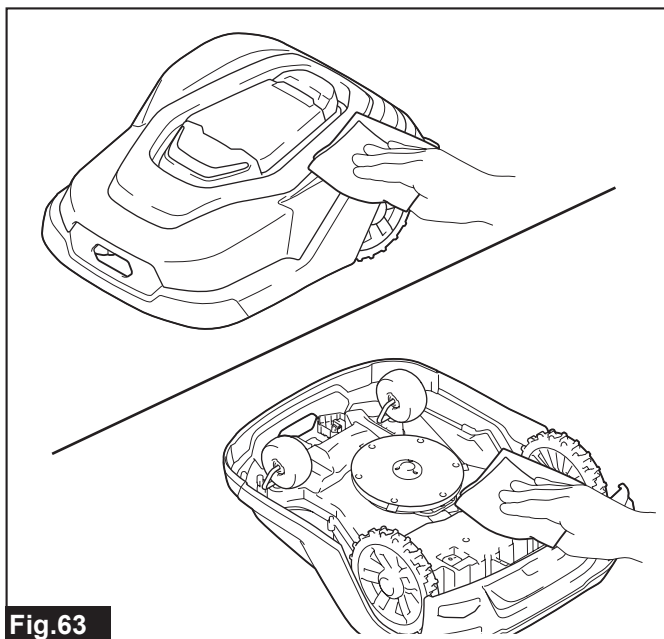


Fig.63

NOTA: Se estiver muito suja, lave com água. Depois de lavar com água, recomenda-se deixar a máquina secar bem antes de tornar a usá-la.

Aparas de grama podem se acumular entre o capô e o chassi. Siga o procedimento abaixo para remover o capô e limpar a parte superior do chassi.

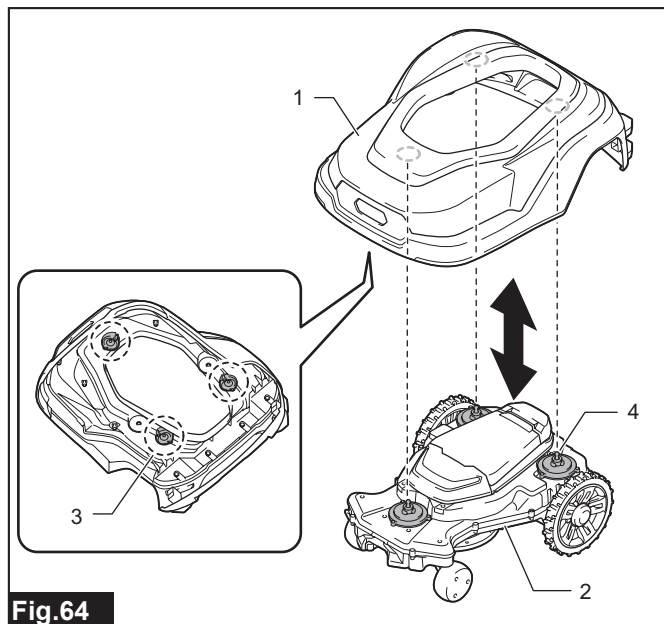


Fig.64

► 1. Capô 2. Chassi 3. Retentor de borracha 4. Eixo deslizante

Enquanto mantém a tampa do visor pressionada para baixo, erga e desencaixe as peças do capô indicadas na ilustração, uma a uma.

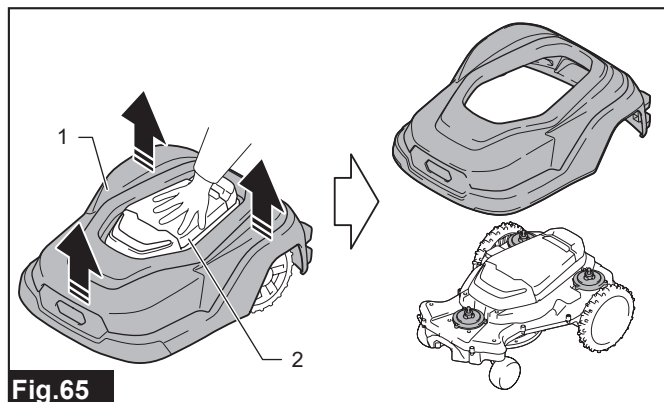


Fig.65

► 1. Capô 2. Tampa do visor

NOTA: Certifique-se de que não há obstáculos ao redor quando remover o capô.

NOTA: O capô e o chassi são firmemente conectados em três pontos. Puxe o capô para cima com firmeza até os retentores de borracha no interior dele desencaixarem dos eixos deslizantes do chassi.

Quando retornar o capô à sua posição original, alinhe os retentores de borracha dele aos eixos deslizantes do chassi e pressione com firmeza para baixo.

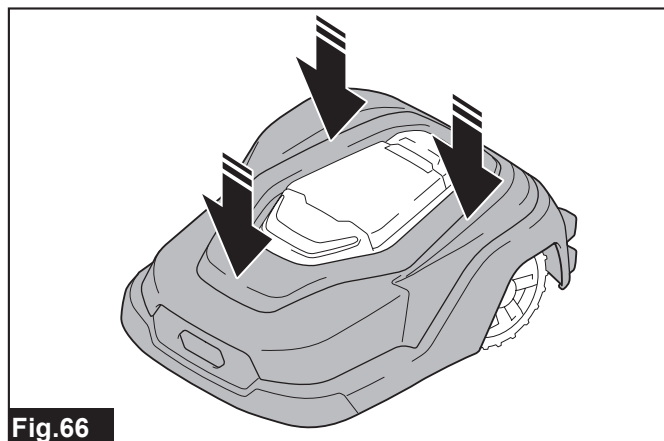


Fig.66

NOTA: Verifique se o capô está corretamente acoplado ao chassi levantando as partes dianteira e traseira do capô. Se ele estiver incorretamente acoplado, isso resultará em falha de detecção dos sensores.

Limpeza da estação de carregamento

Remova sujeira ou aparas que estiverem acumuladas no terminal de carregamento e na base da estação de carregamento.

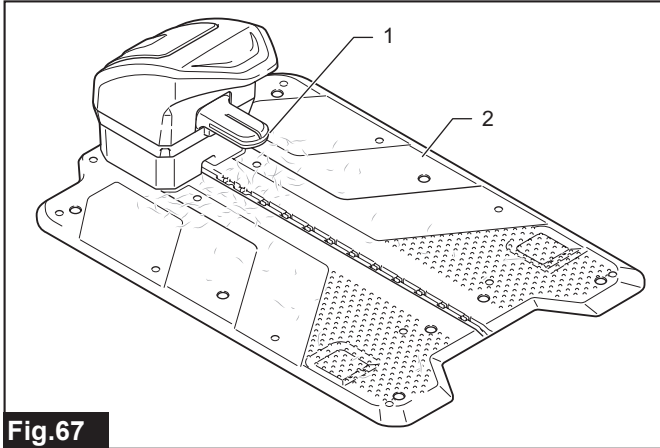


Fig.67

► 1. Terminal de carregamento 2. Base da estação

Inspeção das lâminas da cortadora

Siga o procedimento abaixo e faça a inspeção uma vez por semana.

1. Desligue o interruptor liga/desliga do robô cortador de grama a bateria e vire-o de cabeça para baixo.

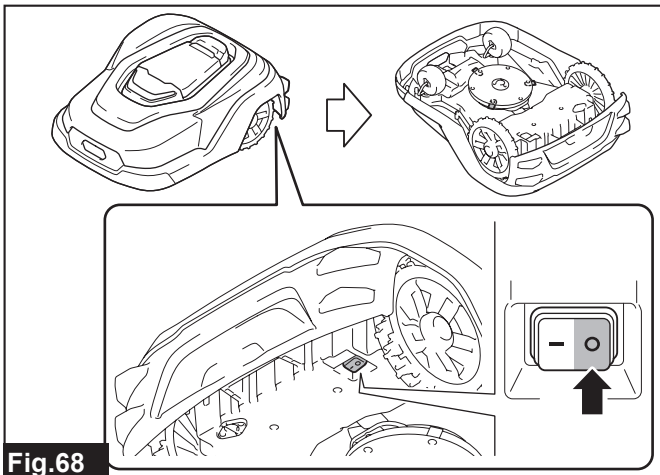


Fig.68

2. Inspeccione as condições das lâminas da cortadora e a rotação da base das lâminas.

Verifique os pontos a seguir:

- A base das lâminas gira com a aplicação de pouca força?
- As lâminas da cortadora estão excessivamente desgastadas, trincadas, lascadas, deformadas, etc.?

Base das lâminas e lâminas da cortadora

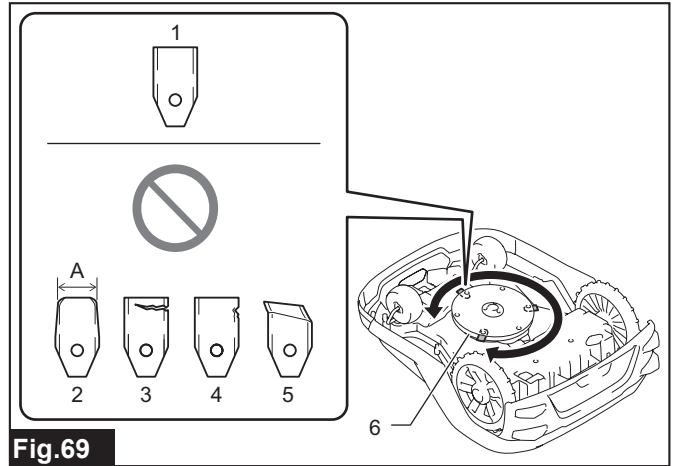


Fig.69

► 1. Normal 2. Desgastada (A: 17,5 mm ou menos) 3. Trincada 4. Lascada 5. Deformada 6. Base das lâminas

3. Inspeccione as condições dos parafusos de fixação das lâminas da cortadora.

Siga o procedimento da seção “Como trocar as lâminas da cortadora” (página 28) para remover os parafusos de fixação, e verifique as condições que eles apresentam.

Parafuso de fixação da lâmina da cortadora

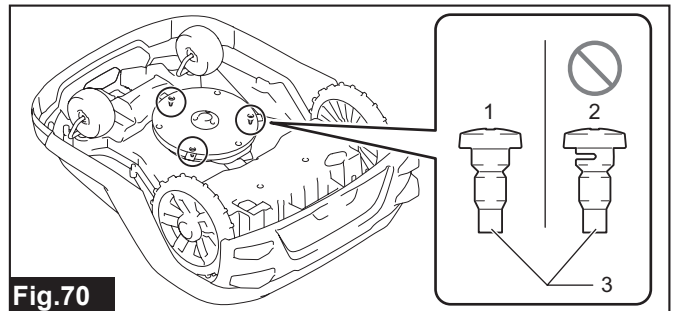


Fig.70

► 1. Normal 2. Desgastado 3. Parafuso de fixação

NOTA: Se nenhuma anormalidade específica for observada nas inspeções semanais, aumente o intervalo de tempo entre as inspeções.

NOTA: A vida útil das lâminas da cortadora variará de acordo com o ambiente de operação. Em particular, condições como as que se seguem deverão reduzir a vida útil.

- Tempos prolongados de corte
- Grandes áreas de trabalho
- Grama com hastes e folhas espessas
- Épocas de grama alta
- Sujeira, areia ou outros materiais aderidos à grama

Como trocar as lâminas da cortadora

AVISO: Troque as lâminas da cortadora de acordo com o procedimento deste manual. Se a troca for realizada empregando-se um método diferente, poderão ocorrer acidentes ou ferimentos.

PRECAUÇÃO: Use sempre proteção para os olhos e luvas quando for trocar as lâminas da cortadora.

PRECAUÇÃO: A atividade de troca deve ser realizada sobre uma superfície plana e estável.

OBSERVAÇÃO: Troque as lâminas da cortadora a cada 2 a 6 semanas, aproximadamente. A frequência de troca variará de acordo com a frequência de corte e as condições da grama.

OBSERVAÇÃO: São três as lâminas da cortadora. Troque todas as três lâminas juntas. Se apenas uma lâmina da cortadora estiver danificada, troque todas as três lâminas.

OBSERVAÇÃO: As ferramentas a seguir são necessárias para a troca das lâminas da cortadora. Prepare essas ferramentas de antemão.

- Chave Phillips (usada para remover e colocar as lâminas)
- Haste de metal ou chave de fenda de $\Phi 6$ mm e comprimento de 160 mm ou mais (usada para fixar a base das lâminas)

Se as lâminas da cortadora estiverem excessivamente desgastadas, trincadas, lascadas, deformadas, etc., ou se os parafusos de fixação das lâminas da cortadora estiverem desgastados, siga o procedimento abaixo e troque-os.

1. Desligue o interruptor liga/desliga do robô cortador de grama a bateria e vire-o de cabeça para baixo.
2. Fixe a base das lâminas.

Alinhe os furos da placa de proteção, da base das lâminas e da cobertura das lâminas e insira a haste de metal. Se a base das lâminas não girar, a fixação está correta.

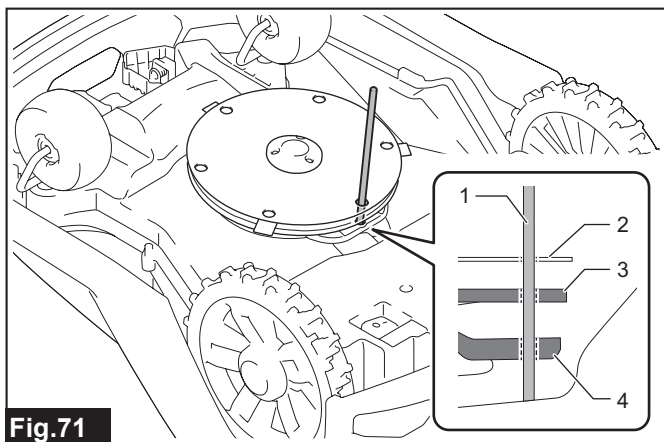


Fig.71

- 1. Haste de metal 2. Placa de proteção 3. Base das lâminas
4. Cobertura das lâminas

3. Retire as lâminas da cortadora.

Utilize a chave Phillips e remova os parafusos de fixação das lâminas da cortadora.

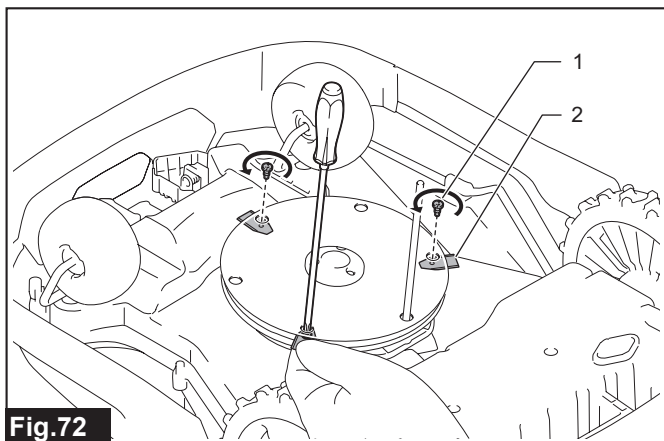


Fig.72

- 1. Parafuso 2. Lâmina da cortadora

NOTA: Segure a lâmina da cortadora com os dedos enquanto remove o parafuso. Se isso não for feito, a lâmina da cortadora poderá cair no espaço entre o capô e o chassi.

4. Coloque as novas lâminas da cortadora.

Utilize os parafusos fornecidos com as novas lâminas da cortadora. Depois de instalar, verifique se as lâminas da cortadora giram ao redor dos parafusos.

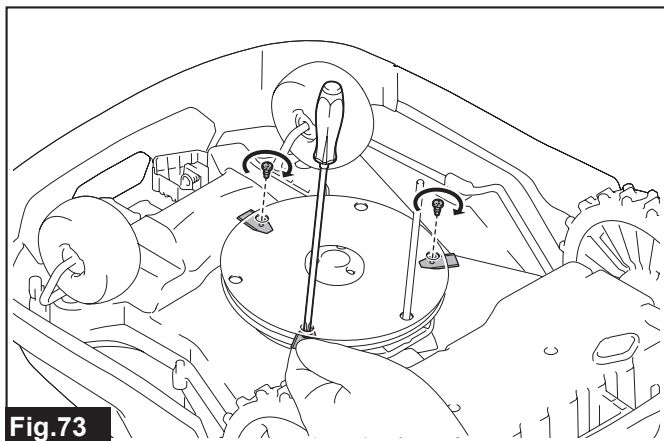


Fig.73

OBSERVAÇÃO: Certifique-se de cumprir as instruções a seguir para evitar que as lâminas da cortadora se soltem.

- Utilize os parafusos fornecidos com as lâminas da cortadora. (Não reutilize os parafusos que forem removidos.)
- Aperte bem os parafusos para que não fiquem frouxos.

5. Remova a haste de metal que fixa a base das lâminas e retorne o robô cortador de grama a bateria, que está de cabeça para baixo, para a posição original.

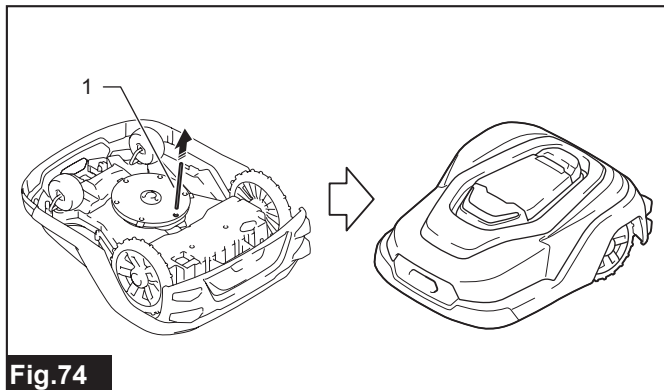


Fig.74

- 1. Haste de metal

NOTA: Depois de trocar as lâminas da cortadora, lembre-se de acionar o interruptor liga/desliga do robô cortador de grama a bateria quando for reiniciá-lo.

Inspeções periódicas

Verifique periodicamente os pontos a seguir.

Local da inspeção	Item a verificar	Medidas corretivas	Frequência da inspeção
Robô Cortador de Grama a Bateria	Há alguma anormalidade nas lâminas da cortadora?	Se o corte não estiver sendo bem executado, desligue o interruptor liga/desliga, verifique se as lâminas da cortadora apresentam desgaste, trincas ou lascas, e troque-as, se necessário.	Uma vez por semana
	O robô cortador de grama a bateria está se deslocando estavelmente?	Se o robô cortador de grama a bateria estiver se deslocando instavelmente, desligue o interruptor liga/desliga e verifique se há danos nas rodas e eixos, ou se há objetos estranhos presos ou acúmulo de detritos e sujeira neles. Se o problema não puder ser resolvido, entre em contato com nossa equipe de vendas.	Uma vez por mês
	Algum som anormal está sendo produzido?	Se algum som anormal estiver sendo produzido, desligue o interruptor liga/desliga e verifique se há algum objeto estranho preso nas partes rotativas das rodas e das lâminas da cortadora. Se o problema não puder ser resolvido, entre em contato com nossa equipe de vendas.	Uma vez por mês
	O acoplamento está sendo realizado corretamente?	Se o acoplamento não estiver sendo possível, desligue o interruptor liga/desliga, mova o robô cortador de grama a bateria manualmente e verifique se o acoplamento com a estação de carregamento é possível. Se o acoplamento correto não for possível, verifique os pontos a seguir: - Remova obstáculos das proximidades das rodas. - Prenda o capô corretamente. (O capô deve ser fixado em três pontos.) - Se o solo sob a base da estação estiver desigual, nivele-o.	Uma vez por mês
Estação de carregamento	O indicador da estação está aceso em verde?	Se ele estiver aceso ou piscando em vermelho, ou apagado, o robô cortador de grama a bateria não conseguirá executar a operação de corte. Verifique os pontos a seguir e aplique as medidas corretivas apropriadas: - O adaptador CA está corretamente conectado a uma tomada de rede? - O cabo cabtíre está corretamente conectado ao adaptador CA e à estação de carregamento? - Os conectores do fio de perímetro estão conectados corretamente à estação de carregamento? - Os acopladores instalados no fio de perímetro estão conectados corretamente? - O fio de perímetro está partido em algum ponto?	Quando o LED do robô cortador de grama a bateria acende ou pisca em vermelho
	A estação de carregamento está fixada corretamente?	Se a estação de carregamento estiver se movendo, reaperte os pinos roscados usando a chave Allen 6.	Uma vez por semana
	Há algum material estranho aderido aos terminais?	A adesão de algum material estranho pode impedir a comunicação e o carregamento corretos. Limpe toda sujeira do terminal de carregamento e de outros terminais.	Uma vez por semana
	O fio-guia está se projetando para fora da base da estação?	Se o fio-guia estiver se projetando para fora da canaleta da base da estação, insira-o nela novamente.	Uma vez por semana
Adaptador CA e cabo cabtíre	O plugue de alimentação e os terminais de conexão estão inseridos totalmente e firmes?	Se a inserção na tomada de rede ou nos terminais de conexão estiver frouxa, torne a inserir.	Uma vez por mês
	Os cabos estão danificados?	Se a capa de algum cabo estiver descascada ou seriamente danificada, entre em contato com nossa equipe de vendas.	Uma vez por mês
Local de trabalho	Há objetos estranhos presentes?	Remova objetos que possam danificar as lâminas da cortadora ou que possam ficar presos nas peças rotativas do robô cortador de grama a bateria. (Pequenas pedras, galhos, lixo, cordões e similares, etc.)	Uma vez por mês
	Houve alguma mudança no ambiente de trabalho?	Aplique as seguintes medidas corretivas: - Se a altura da grama estiver ultrapassando 100 mm, corte-a até essa altura ou menos. - Remova ervas daninhas que estiverem mais altas que a grama. - Preencha buracos e depressões no solo e nivele desigualdades localizadas na superfície. - Evite usar o produto se houver poças profundas ou acúmulos de neve.	Uma vez por mês
	Há alguma anormalidade na instalação do fio de perímetro e do fio-guia?	Se os fios estiverem sobrando acima do solo, prenda-os novamente usando os pinos.	Uma vez por mês

Manuseio após o término da estação

Quando a estação de corte da grama terminar, remova as peças a seguir de onde estiverem instaladas e guarde-as em área interna.

- Robô Cortador de Grama a Bateria
- Estação de carregamento
- Adaptador CA
- Cabo cabtíre

OBSERVAÇÃO: Recarregue o robô cortador de grama a bateria antes de o guardar.

NOTA: O fio de perímetro e o(s) fios-guia podem ser deixados instalados.

Limpe o robô cortador de grama a bateria e a estação de carregamento antes de guardá-los. Além disso, siga os procedimentos abaixo para remover cada componentes.

Remoção do adaptador CA

1. Desconecte o adaptador CA da tomada de rede.
2. Remova o cabo cabtíre.
3. Se o adaptador CA estiver fixado a uma parede, remova-o da parede.

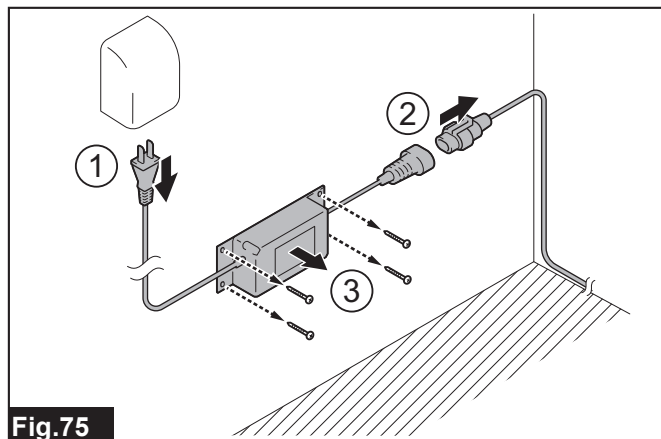


Fig.75

NOTA: Remova o adaptador CA seguindo a ordem numérica mostrada na figura.

Remoção da estação de carregamento

⚠️PRECAUÇÃO: Use luvas para realizar este trabalho.

1. Abra a tampa da estação de carregamento e remova o cabo cabtíre.

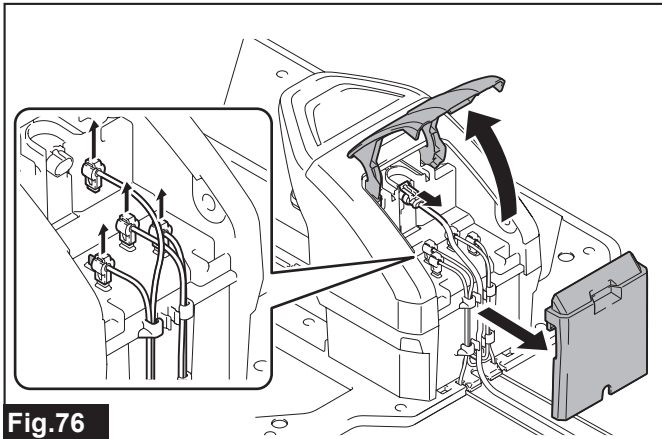


Fig.76

2. Puxe os terminais do fio de perímetro e do fio-guia e remova cada um dos fios da estação de carregamento.
3. Remova os pinos roscados da base da estação usando a chave Allen 6.

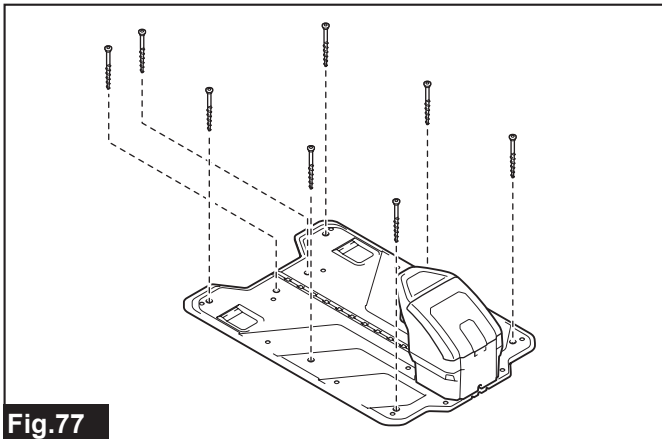


Fig.77

Armazenamento

OBSERVAÇÃO: Guarde o robô cortador de grama a bateria com o interruptor liga/desliga desligado.

OBSERVAÇÃO: Limpe as peças dos terminais da estação de carregamento, fios e cabos, usando um pano seco antes de guardá-los. Guardar o material com sujeira aderida a ele pode resultar em oxidação ou corrosão.

OBSERVAÇÃO: Coloque os parafusos usados para fixar a estação de carregamento e o adaptador CA em um saco ou outro recipiente e guarde-os com cuidado para não os perder.

Mantenha guardado em um local que atenda às seguintes condições:

- Um local plano e estável.
- Um local afastado da luz solar direta, não exposto à chuva ou neve, etc.
- Um local com baixa umidade.
- Um local fora do alcance de crianças.

NOTA: O robô cortador de grama a bateria pode ser guardado na posição vertical, conforme ilustrado. Além disso, selecione uma área plana e estável para guardá-lo na posição vertical.

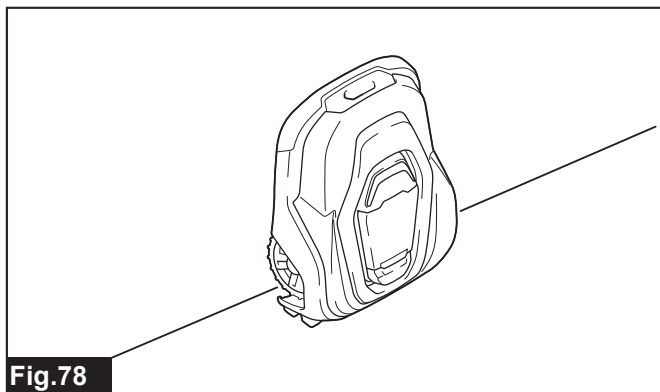


Fig.78

Descarte do produto

Quando precisar descartar este produto, siga as regulamentações locais e descarte as peças separadas corretamente.

⚠️AVISO: O robô cortador de grama a bateria contém uma bateria. Antes de descartar este produto, remova a bateria e descarte-a separadamente. Deixar de descartar a bateria separadamente poderá resultar em acidente ou ferimentos devido a rupturas, incêndios ou fumaça.

NOTA: É necessário desmontar o chassi para remover a bateria. Obtenha uma chave Phillips.

Remoção da bateria

OBSERVAÇÃO: Remova a bateria somente quando for descartar este produto.

1. Desligue o interruptor liga/desliga do robô cortador de grama a bateria.
2. Remova o capô.

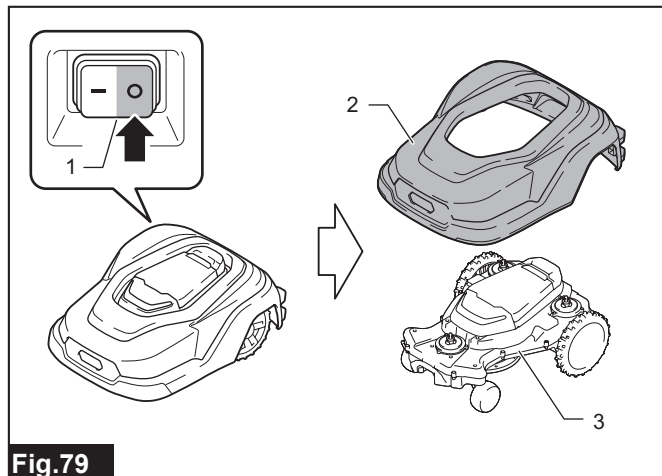


Fig.79

- ▶ 1. Interruptor liga/desliga 2. Capô 3. Chassi

3. Desaperte os 14 parafusos da parte superior do chassi e retire a carcaça superior.

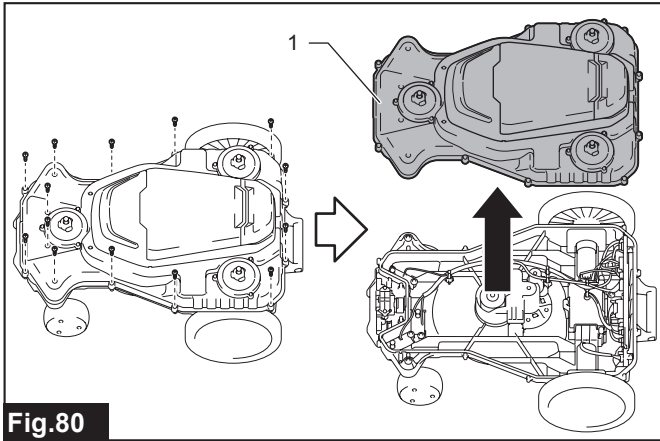


Fig.80

► 1. Carcaça superior

4. Desconecte os 2 conectores acoplados à bateria.

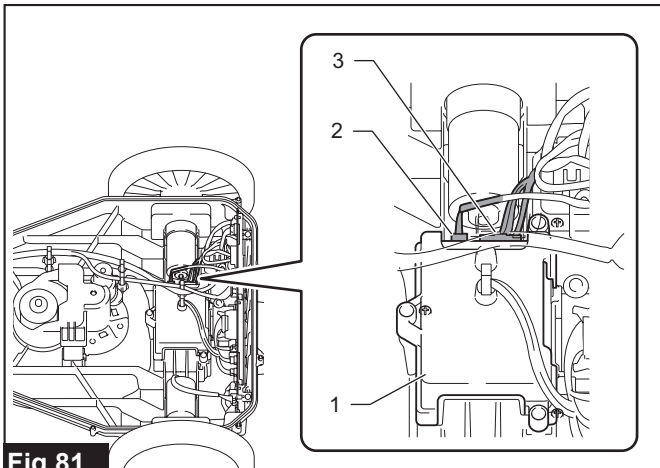


Fig.81

► 1. Tampa da bateria 2. Conector (pequeno) 3. Conector (grande)

NOTA: Se for difícil executar este procedimento, remova o conector que está acoplado à carcaça superior.

5. Desconecte os 3 conectores acoplados à placa principal.

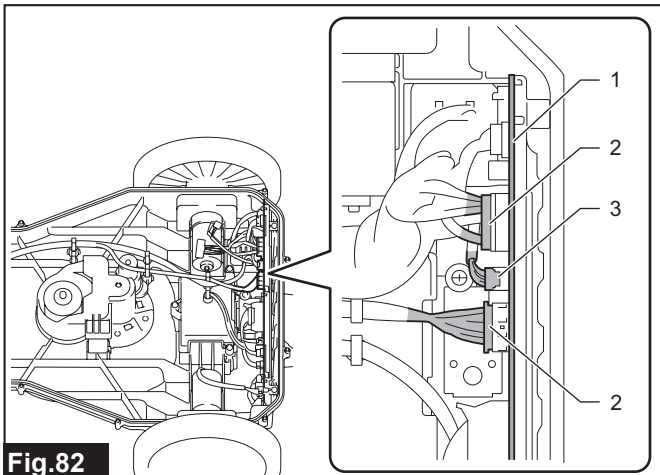


Fig.82

► 1. Placa principal 2. Conector (grande) 3. Conector (pequeno)

6. Remova os 3 parafusos da tampa da bateria.

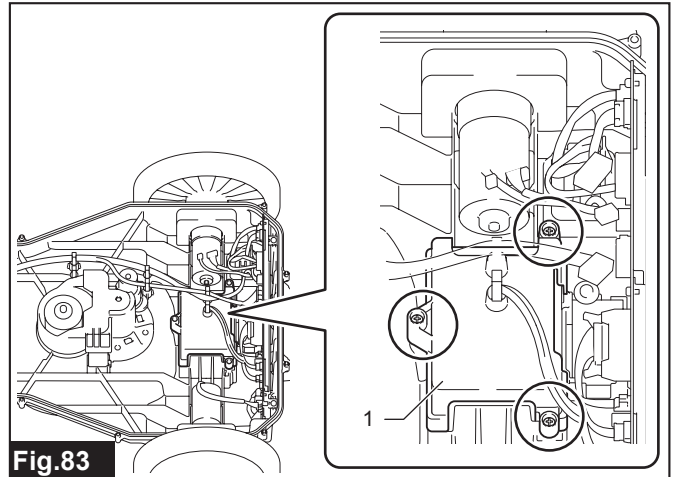


Fig.83

► 1. Tampa da bateria

7. Remova a tampa da bateria e retire a bateria, juntamente com o amortecedor.

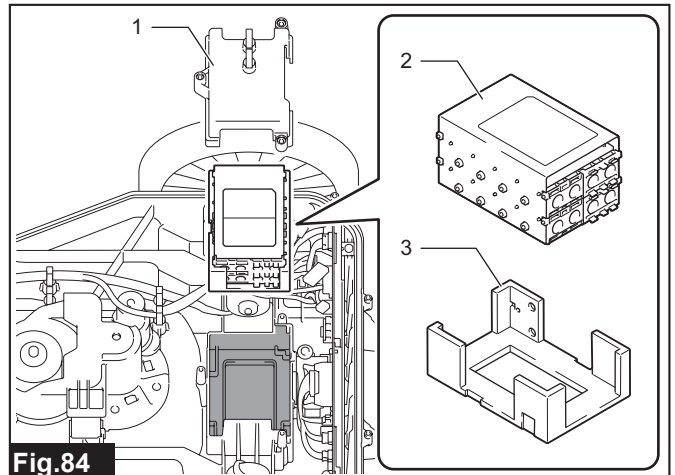


Fig.84

► 1. Tampa da bateria 2. Bateria 3. Amortecedor

8. Remova a bateria do amortecedor.

Siga as regulamentações locais ao descartar a bateria.

⚠PRECAUÇÃO: Não desmonte a bateria removida.

SISTEMA DE PROTEÇÃO

Sistema de proteção e indicação de erros

O robô cortador de grama a bateria é equipado com um sistema de proteção. Quando um erro ocorre, o sistema de proteção é ativado e o motor para automaticamente. Os detalhes do erro são exibidos na tela LCD, juntamente com o código de erro.

Código	Detalhes do erro	Causa	Ação
E012	Problema com o motor da roda direita	Objetos estranhos, tais como grama ou galhos, estão impedindo as rodas de girar ou causando a sobrecarga do motor devido a repetidas colisões.	Inspeccione as rodas e remova objetos estranhos, se houver algum. Além disso, verifique se a área de operação atende às condições do ambiente de trabalho especificadas no manual de instruções. Depois de alguns momentos, torne a ligar a máquina.
E013	Problema com o motor da roda esquerda		
E020	Sobrecarga do motor da lâmina	O motor da lâmina está sobrecarregado por causas diversas. Por exemplo, algum material estranho, tal como grama ou galhos, está interferindo com a rotação da base das lâminas.	Inspeccione a base das lâminas e remova materiais estranhos, se houver algum. Depois de alguns momentos, torne a ligar a máquina.
E021	Problema com o motor da lâmina		
E030	O motor de ajuste da altura de corte está sobrecarregado.	O motor de ajuste da altura de corte está sobrecarregado por causas diversas. Por exemplo, algum material estranho, tal como grama ou galhos, está interferindo com o movimento do mecanismo de ajuste da altura de corte.	Inspeccione o mecanismo de ajuste da altura de corte e remova materiais estranhos, se houver algum.
E031	Problema com o motor de ajuste da altura de corte.		
E040	Ausência de sinal do fio	A conexão do adaptador CA, do cabo cabtire ou do fio de perímetro está deficiente ou danificada.	Verifique o indicador na estação de carregamento. Verde / aceso: Entre em contato com o revendedor ou com nosso escritório de vendas. Vermelho / piscando: Verifique o fio de perímetro e reconecte-o. Troque, se você encontrar algum dano. Apagada: Verifique o adaptador CA e o cabo cabtire e reconecte-os. Troque, se você encontrar algum dano.
		Os códigos de canal da máquina e da estação de carregamento são diferentes.	Corrija o código de canal do sinal do fio no menu [Security (Segurança)].
		A máquina está muito distante do fio de perímetro.	Reinstale o fio de perímetro de forma que toda a área de trabalho esteja dentro de uma distância de 35 m dele.
		Os sinais estão sendo bloqueados por objetos metálicos próximos (cercas, armações de aço) ou sofrendo interferência de outros dispositivos.	Aumente a força do sinal na área de trabalho aumentando a quantidade de ilhas, reduzindo o tamanho da área de trabalho, etc.
E041	Fora da área de trabalho	Conexão ou instalação incorretas do fio de perímetro. Por exemplo, os fios de perímetro estão cruzando, ou a máquina sai da área de trabalho devido à alta inclinação do terreno.	Verifique se os fios de perímetro estão instalados corretamente e conectados à estação de carregamento com firmeza. Para verificar o método de instalação, consulte o capítulo de instalação do fio de perímetro no Guia de instalação.
		Os sinais estão sendo bloqueados por objetos metálicos próximos (cercas, armações de aço) ou sofrendo interferência de outros dispositivos.	Aumente a força do sinal na área de trabalho aumentando a quantidade de ilhas, reduzindo o tamanho da área de trabalho, etc.
		Existe interferência de sinais de outros produtos próximos.	Corrija o código de canal do sinal do fio no menu [Security (Segurança)]. Reinstale ambos os fios de perímetro de maneira que fiquem a uma distância superior a 1 m um do outro.
E051	Problema temporário	A temperatura da máquina está alta, ou o botão "STOP" permaneceu ativo depois do comando para cortar a grama.	Reinicie a máquina depois de algum tempo, ou rearme o botão "STOP" fechando a tampa do visor depois de aplicar o comando para cortar a grama.
E060	Bateria descarregada.	A máquina não conseguiu encontrar a estação de carregamento.	Verifique a instalação do fio de perímetro e do fio-guia. Para verificar o método de instalação, consulte o capítulo de instalação do fio de perímetro e do fio-guia no Guia de instalação.
		A opção de corte de grama está definida como [Auto mowing (Corte automático)] para a operação da subárea.	Ajuste a opção de corte de grama está definida como [Mowing without charging (Cortar sem carregar)] para a operação da subárea. Enquanto trabalha na subárea, a máquina não pode retornar para a estação de carregamento.
		A bateria está descarregada.	Acople a máquina à estação de carregamento para recarregar.
E064	Bateria fraca	A bateria descarregou demais. A bateria está descarregada.	Se o problema persistir, entre em contato com o revendedor ou com nosso escritório de vendas.
E080	Problema eletrônico.	Existe um problema temporário relacionado aos componentes eletrônicos ou ao firmware do produto.	Reinicie a máquina. Se o problema persistir, entre em contato com o revendedor ou com nosso escritório de vendas.
E100	Emperrada.	As rodas traseiras estão derrapando devido a um terreno lamacento.	Evite a derrapagem das rodas traseiras nivelando o solo ou limitando a área de operação com o fio de perímetro.
E101	Problema com o acoplamento	A máquina não conseguiu acoplar à estação de carregamento, ou a estação de carregamento está com um erro.	Limpe todos os terminais. Se a estação de carregamento estiver inclinada ou desnivelada, assente-a em posição plana. Se o indicador da estação de carregamento estiver aceso em vermelho, retire o plugue, aguarde um instante e religue a estação de carregamento.
E102	De cabeça para baixo.	A máquina está demasiadamente inclinada ou capotou.	Corrija a posição da máquina.
E103	O cortador está inclinado	A máquina inclinou além do limite aceitável.	Transfira a máquina para uma área plana. Reinstale o fio de perímetro de forma que áreas muito inclinadas do terreno fiquem fora da área de trabalho.

Código	Detalhes do erro	Causa	Ação
E104	Erguida.	O sensor de elevação foi ativado porque a máquina atingiu ou subiu em um obstáculo.	Mantenha distância entre os obstáculos e a área de trabalho e reinicie a máquina.
E105	Problema com o sensor de colisões	O capô não consegue retornar à posição padrão.	Se a máquina entrar em contato com um obstáculo, libere-a desse obstáculo. Remova qualquer sujeira ou material estranho que houver entre o capô e o chassi e certifique-se de que o capô está se movendo livremente ao redor dos eixos deslizantes.
E200	Problema com o sensor do circuito.	Mau contato ou falha do sensor do fio.	Entre em contato com o revendedor ou com nosso escritório de vendas.
E201	Problema com o sensor de inclinação	Falha de comunicação com o sensor de inclinação.	
E202	Problema com o interruptor de parada	A confiabilidade do botão "STOP" está diminuindo.	
E203	Problema com o sensor de UMI.	Falha de comunicação com o sensor de UMI.	
E204	Problema com o sensor de altura de corte	Mau contato ou falha do sensor do mecanismo de elevação; há um erro na conexão.	
E206	Problema com o sensor de elevação.	A confiabilidade do sensor de elevação está diminuindo.	

IDENTIFICAÇÃO E RESOLUÇÃO DE PROBLEMAS

Se você achar que existe um defeito de funcionamento

Antes de solicitar reparos ou fazer uma consulta, verifique se as condições a seguir se aplicam.

Estado de anormalidade	Causa provável (funcionamento incorreto)	Reparação
A tela LCD não está mostrando nada.	A alimentação de energia do robô cortador de grama a bateria está desligada?	Ligue a alimentação do robô cortador de grama a bateria. (Consulte a seção "Como ligar/desligar a alimentação".)
O robô cortador de grama a bateria não está funcionando.	Ocorreu algum erro? (O LED está piscando em vermelho?)	O robô cortador de grama a bateria não está funcionando durante um erro. (Consulte a seção "SISTEMA DE PROTEÇÃO".)
O robô cortador de grama a bateria não consegue acoplar na estação de carregamento.	A estação de carregamento está deformada.	Assente a estação de carregamento com firmeza sobre uma superfície nivelada. Consulte o capítulo "Localização da estação de carregamento" no Guia de instalação para verificar como instalar a estação de carregamento.
	O fio-guia não está assentado em linha reta a partir da estação de carregamento, ou a distância está incorreta.	Instale o fio-guia pelo menos 2 metros em linha reta a partir da estação de carregamento. Consulte o capítulo "Condições para a instalação do fio-guia" no Guia de instalação para verificar como instalar fios-guia.
	O fio-guia não está corretamente preso à estação de carregamento.	Prenda o fio-guia na canaleta no centro da base da estação de carregamento. Consulte o capítulo "Instalação do fio-guia" no Guia de instalação para verificar como instalar o fio-guia.
O robô cortador de grama a bateria não está retornando para a estação de carregamento.	Uma vez que o robô cortador de grama a bateria está no período de busca ativa do sinal do guia, ele não retorna com o sinal do perímetro.	Se o fio-guia não estiver instalado, defina o período de busca ativa do sinal do guia como 0 minuto. Consulte o capítulo "Definição do período de procura ativa do sinal do guia" para verificar o procedimento de configuração.
	O robô cortador de grama a bateria não sai da estação de carregamento depois de a área de trabalho ter sido alterada.	Faça o robô cortador de grama a bateria sair da estação de carregamento e deixe-o salvar o campo magnético que o cerca em sua memória. Consulte o capítulo "Preferências de navegação" para verificar o procedimento de configuração.
	O robô cortador de grama a bateria não consegue retornar com o sinal do perímetro pois o fio de perímetro instalado próximo à estação de carregamento está incorreto.	Instale o fio de perímetro por 1,5 m em linha reta em ambos os lados da estação de carregamento. Consulte o capítulo "Instalação do fio de perímetro" no Guia de instalação para verificar como instalar fios de perímetro.
A bateria está descarregada, mas não é recarregada quando a máquina é acoplada à estação de carregamento.	Se a bateria estiver totalmente descarregada, poderá levar algum tempo para que ela comece a recarregar.	Acople o robô cortador de grama a bateria à estação de carregamento com o interruptor liga/desliga principal LIGADO e aguarde um pouco até a recarga ser iniciada. Se o problema persistir, entre em contato com o revendedor local ou com nosso escritório de vendas.
O robô cortador de grama a bateria permanece na estação de carregamento por um longo tempo e não começa a cortar.	A tampa do visor está fechada, mas o botão de iniciar o corte não foi pressionado.	Feche a tampa do visor depois de pressionar o botão de iniciar o corte. Consulte o capítulo "Início do corte" para verificar as instruções.
	O robô cortador de grama a bateria passa para o modo de espera depois de retornar para a estação de carregamento.	Verifique as opções de operação depois da recarga. Consulte o capítulo "Preferências de estacionamento" para verificar as instruções.
	O robô cortador de grama a bateria não funciona se a temperatura da bateria estiver muito alta ou muito baixa.	Reinicie o robô cortador de grama a bateria depois de algum tempo.
Vibração / ruído anormais	A lâmina da cortadora está danificada.	Verifique as condições das lâminas da cortadora e troque-as, usando lâminas e parafusos novos. Consulte o capítulo "Como trocar as lâminas da cortadora" para verificar como fazer a troca.
	Há algum material estranho preso na lâmina da cortadora.	Verifique a parte ao redor da lâmina da cortadora e remova materiais estranhos, se houver algum.

Estado de anormalidade	Causa provável (funcionamento incorreto)	Reparação
O robô cortador de grama a bateria opera em um horário / data não esperados.	Ajuste incorreto do corte de grama programado.	Verifique a data e hora do corte programado. Consulte o capítulo " <i>Alteração das definições de data e hora</i> " para verificar como configurar a programação. Altere a programação do corte de grama. Consulte o capítulo " <i>Programação do corte</i> " para verificar as instruções.
O robô cortador de grama a bateria se desloca, mas o motor da lâmina de corte não gira.	O robô cortador de grama a bateria acabou de começar a se deslocar ou está retornando para a estação de carregamento.	O motor da lâmina não gira quando o robô cortador de grama a bateria acabou de começar a se deslocar ou quando está retornando para a estação de carregamento.
Tempo de corte reduzido.	As lâminas da cortadora estão desgastadas e a carga sobre o motor das lâminas de corte aumentou.	Troque as lâminas da cortadora. Consulte o capítulo " <i>Como trocar as lâminas da cortadora</i> " para verificar como fazer a troca.
	O fim da vida útil da bateria está se aproximando.	Entre em contato com o revendedor local ou com nosso escritório de vendas.
O tempo de corte e tempo de carregamento reduzidos.	O fim da vida útil da bateria está se aproximando.	Entre em contato com o revendedor local ou com nosso escritório de vendas.
Corte desigual do gramado.	A duração da programação de corte está muito curta para que toda a área de trabalho possa ser cortada.	Reduza o tamanho da área de trabalho ou prolongue a duração da programação. Consulte o capítulo " <i>Programação do corte</i> " para verificar as instruções.
	As lâminas da cortadora estão desgastadas e a carga sobre o motor das lâminas de corte aumentou.	Troque as lâminas da cortadora. Consulte o capítulo " <i>Como trocar as lâminas da cortadora</i> " para verificar como fazer a troca.
	O gramado está muito alto para a altura de corte configurada.	Mude a altura de corte ou corte antecipadamente o gramado a uma altura de 100 mm ou menos. Consulte o capítulo " <i>Determinação da altura de corte</i> " para verificar como configurar.
	Grama, galhos ou outros materiais estranhos estão impedindo a rotação da base das lâminas ou das rodas.	Inspecione a base das lâminas e as rodas e remova materiais estranhos, se houver algum.
Formação de sulcos no gramado.	O robô cortador de grama a bateria está se deslocando ao longo de um determinado trajeto repetidamente.	Ajuste a largura da navegação com deslocamento. Consulte o capítulo " <i>Ajuste da largura da navegação com deslocamento</i> " para verificar como configurar.
Incapacidade de se deslocar ao longo de um trajeto.	O trajeto é muito estreito.	A largura mínima do trajeto deve ser de 150 cm. Consulte o capítulo "Condições para a instalação do fio de perímetro" no Guia de instalação para verificar como instalar fios de perímetro.
O robô cortador de grama a bateria não consegue se deslocar ao longo de dois fios de perímetro para entrar e sair de uma ilha.	Os dois fios de perímetro de e para a ilha não estão próximos um do outro.	Aproxime (0 cm) os dois fios de perímetro de e para a ilha. Consulte o capítulo "Instalação do fio de perímetro" no Guia de instalação para verificar como instalar fios de perímetro.
O corte em espiral não está funcionando.	O tempo decorrido da operação normal de corte ainda não atingiu 30 minutos.	O corte em espiral começa quando grama densa é detectada depois de 30 minutos de corte normal da grama. Para mais informações, consulte o capítulo " <i>Corte da grama não cortada</i> ".

SAC MAKITA

0800-019-2680

sac@makita.com.br

Makita do Brasil Ferramentas Elétricas Ltda.

Rodovia BR 376, KM 506, 1 CEP: 84043-450 – Bairro Industrial - Ponta Grossa – PR, CNPJ : 45.865.920/0006-15

www.makita.com.br

885A53-218
PTBR
20231023